

池田市の図書館活動

平成30年版

(平成29年度統計)



池田市立図書館

IKEDA

◇ 目 次 ◇

図書館運営について	1
1 図書館の沿革	3
2 図書館案内	9
3 施設の概要	10
4 組織機構図／図書館職員構成	13
5 図書館協議会	14
6 コンピュータシステム	15
7 予算・決算 (1) 平成27年度～29年度決算／平成30年度予算	16
(2) 平成29年度資料費決算内訳	17
8 図書館サービスの指標	18
9 蔵書状況 (1) 蔵書数の推移	19
(2) 資料区分別／分類別蔵書状況	20
10 資料受入状況 (1) 館別、除籍	23
(2) 分類別購入状況	24
11 利用状況	25
登録／貸出／予約／貸出以外の利用／来館者／開館日数	
12 年齢別利用状況	27
13 市民町別利用状況	29
14 障がい者サービス	31
15 その他のサービス	32
16 相互貸借状況	33
17 移動図書館	34
18 団体貸出	36
19 広域利用	37
20 行事、会議、ボランティア活動報告	40
21 展示	50
22 ベストリーダー	52
23 関係団体一覧	53
24 職員研修、連絡会等	54
25 図書館サービス網	55
池田市立図書館条例	56
池田市立図書館条例施行規則	58

図書館運営について

■図書館運営基準

池田市立図書館では、次のことを運営の基準として、近年の情報化、少子高齢化、国際化等の社会状況の変化に適応し、より充実した図書館サービスの向上をめざします。

- 1 多様な資料・情報の収集、整理、保存に努め、市民の読書活動を推進します。
- 2 市民が必要とする資料や情報を提供することにより、「地域の情報拠点」として、課題解決に役立つ図書館をめざします。
- 3 子どもたちの豊かな「学び」を応援し、学校、家庭、地域等と連携して子ども読書活動の推進を図ります。
- 4 図書館ボランティアとの協力を深めるとともに、市民同士の交流の機会・場を提供し、市民がわくわくしながら集い、出会う楽しい図書館をめざします。
- 5 高齢・障がいなどの理由により図書館利用が困難な市民へのサービス拡充や情報提供の格差解消に努め、誰にでもやさしい図書館をめざします。

■平成29年度事業報告

1 図書館広域利用の促進

平成29年7月より、豊能地区3市2町による広域利用の範囲を北摂地区7市3町にまで拡大し、図書館利用の利便性の向上を図りました。

2 ヤングアダルトサービス事業

本館1階に「10's (ティーンズ) コーナー」を設置し、10代向けに特化した魅力的な空間づくりを演出するとともに、展示や配架にも工夫をこらし、10代の図書館利用の促進を図りました。また、若い世代の興味を惹くようなジャンルのブックリストの発行、10代向けのワークショップなども開催しました。



また石橋プラザでは、市内高校生がおはなし会や「高校生のおすすめの本」の展示を担当するなど、若い世代が図書館を身近に感じられるような取組みを行いました。

3 課題解決の推進

地域住民の日常生活における悩みや課題解決支援の一環として、連続講座「暮らしに役立つ情報

講座」を開催しました。「セカンドライフの生活設計」「相続や贈与の留意点」「高齢者の財産管理と金融トラブル」「働く世代のための金融商品に関する知識」の4回講座でした。参加者より「このような講座は是非継続的に実施してほしい」「実際に役立つ話が聴けてよかった」（アンケート回答より）といった声が寄せられました。今後も身近な課題を取り上げる講座を開催したいと考えています。

4 利用者参加の推進

石橋プラザでは、利用者のみなさんのおすすめ本を記した‘葉っぱ’や‘花びら’で飾られた「おすすめ本の木」、自らが読み手となる「みんなのおはなし会」や市民ボランティア主催行事など、利用者が積極的に参加できるイベントを実施するなど、いろいろな場面で「図書館」を楽しんでいただきました。



■平成30年度重点目標

1 認知症にやさしい図書館づくり

認知症の人や家族に資料や情報を提供します。

- (1) 認知症の人や家族が求める資料や情報を簡単に取得できるように、認知症に関する資料の特設コーナーを開設します。
- (2) 池田市の認知症に関する資料や情報提供に努めます。
- (3) 認知症に関する知識を深めるため、職員を対象に「認知症サポーター養成講座」を実施します。

2 子育て支援サービス

子育て世代への支援として、子育て関連の資料や情報提供に努めます。

- (1) 小さい子連れの親が気兼ねなく子育てに必要な資料を探せるよう、キッズコーナーの一角に子育てに役立つ資料を配架します。
- (2) 同時に子育て情報コーナーを併設し、池田市内の子育て支援施設の案内チラシ、各課の子育て関連情報、地域の子育て情報の収集提供に努めます。
- (3) 健康増進課等の協力により、おはなし会の後に「子育てのちょっといい話」を実施します。

3 課題解決の推進

昨年度に引き続き、地域住民の日常生活における悩みや課題解決支援の一環として、連続講座「暮しに役立つ情報講座」を開催します。

1 図書館の沿革

昭和36年度 (1961)	3月31日	池田市立図書館条例制定
昭和37年度 (1962)	6月25日	完工式(現ピアまるセンター 池田市新町1丁目) 敷地面積580.8㎡ 建物面積409.3㎡ 延床面積729.8㎡ 建築様式 鉄筋コンクリート2階建
	7月25日	池田市立図書館規則・処務規則制定
	8月3日	開館式 学生・勤労青少年の学習の場として、蔵書3,613冊で スタート(館内閲覧のみ)
昭和39年度	4月1日	池田市立図書館条例全面改正・池田市立図書館条例施行規則制定
昭和45年度	5月11日	図書の団体貸出開始
昭和47年度 (1972)	5月26日	池田市立図書館条例・池田市立図書館条例施行規則の一部改正
	7月10日	図書の個人(一般市民)貸出開始
昭和49年度	10月1日	巡回文庫開始(水月・五月山児童文化センターへ)
昭和50年度	4月1日	巡回文庫・児童館へ開始
昭和51年度	7月2日	北豊島分室設置(北豊島公民館内)
昭和52年度 (1977)	5月12日	秦野分室設置(共同利用施設秦野会館内)
	19日	石橋分室設置(共同利用施設石橋会館内)
昭和53年度 (1978)	5月18日	新設図書館・資料館建設委員会発足 (市制40周年記念事業として図書館・資料館を建設するため)
昭和54年度 (1979)	6月10日	図書館・歴史民俗資料館起工式
	3月31日	図書館・歴史民俗資料館竣工
昭和55年度 (1980)	4月1日	池田市立図書館条例及び施行規則改正
	29日	開館式
	5月1日	新設図書館における業務開始(蔵書数:56,000冊) 視力障害者サービス開始…声の図書・点字図書・対面朗読
	7日	移動図書館(さつき号)巡回貸出開始(11ステーション)
	6月6日	第1期図書館協議会発足
	8月8日	移動図書館ステーション増設(空港会館)(計12か所に)
	13日	移動図書館ステーション増設(美保の里住宅)(計13か所に)
	11月1日	「さつき号だより」発刊

昭和56年度 (1981)	4月 1日	「池田市広報」吹き込み開始(声の図書グループ)
	10日	移動図書館ステーション増設(文化会館)(計14か所に)
	7月23日	地下閉架書庫に手動式スタックランナー(Aブロック)設置
昭和57年度	4月30日	冊子「今月の本棚」発刊
昭和58年度	1月21日	移動図書館ステーション増設(シャルム池田)(計15か所に)
昭和60年度 (1985)	4月 7日	移動図書館ステーション増設(池田団地)(計16か所に)
	6月 3日	「ステーションN」オープンに伴い「図書コーナー」を暫定的設置 (~9月30日まで)
	10月18日	移動図書館ステーション変更(シャルム池田→サンロイヤル池田)
昭和61年度	10月11日	移動図書館ステーション増設(伏尾台北中央公園)(計17か所に)
昭和62年度 (1987)	4月30日	「いけだの本棚」発刊(旧「今月の本棚」改め)
	3月23日	移動図書館ステーション廃止(空港会館前)(計16か所に)
昭和63年度 (1988)	4月 1日	「おはなし会」活動開始(毎月第2土曜日)
	1月13日	移動図書館ステーション変更(伏尾会館前→伏尾町バードヒルズに) (計16か所)
平成元年度 (1991)	4月 2日	移動図書館ステーション増設(水月児童文化センター) (計17か所に)
	9月 1日	地下閉架書庫に手動式スタックランナー(Cブロック)設置
	1月 5日	児童室終日開室開始(従来は午前中閉室)
	20日	移動図書館ステーション変更(伏尾台北中央公園→細河中学校に) (計17か所)
平成3年度 (1991)	4月13日	新聞閲覧室設置(1階)
	5月 2日	移動図書館に雑誌の積載開始
	6月 1日	貸出冊数を「3冊」から「5冊」に変更、貸出対象者の拡大(市内への通勤・通学者にも貸出)図書貸出票の有効期限(3年間利用がない場合は登録抹消)の制定(平成5年4月1日から適用)
	7月 3日	新移動図書館車運行(3,400冊積載)
	7月~8月	夏期開館時間延長(水曜日及び木曜日、1時間)
平成4年度 (1992)	12月14日	年末年始休館の貸出冊数を「5冊」から「8冊」に変更(以後継続)
	3月 1日	館内禁煙とする
平成5年度 (1993)	4月 1日	TRCマークシステムの一部導入
	6月 2日	石橋・秦野分室の開室日を木曜日から水曜日に変更
平成6年度 (1994)	4月 1日	近畿点字図書館研究協議会に加入
	1月17日	阪神大震災により書架多数転倒・倒壊・館内外設備復旧のため7日間休館
平成7年度 (1995)	4月 1日	マークシステムの本格稼働 コンピュータ機器の更新(発注システム・TRCD・FDトランスファー)
	11月 2日	第1回リサイクル・ブックフェア開催(~9日)

平成8年度 (1996)	5月10日	大阪府立図書館と、ネットワーク（OL-NET）開始
	6月5日	点字・録音図書全国総合目録CD-ROM版導入
	10月1日	図書館懇話会設置
	1月10日	図書館懇話会「図書館ネットワークに関する提言書」市長に提出
	3月1日	池田市ホームページに図書館新着図書情報掲載
平成9年度 (1997)	4月1日	「おはなし飛行船」活動開始
	2月7日	石橋プラザ開設 蔵書数 15,000冊
	3月31日	秦野分室廃止
平成10年度 (1998)	4月1日	祝日開館の振替として第2月曜日休館（石橋プラザは第3木曜日）
	12日	移動図書館ステーション変更 新設：緑丘団地 廃止：木部町サンロイヤル（計17か所）
	6月18日	石橋プラザ・身障者用トイレ設置
	7月1日	石橋プラザに市民サービスコーナー開設
平成11年度 (1999)	4月1日	移動図書館ステーション変更 新設：敬老会館 廃止：石橋公園（計17か所） 北豊島分室の開室日変更（月・水・金曜日から水・金曜日に）
	9月1日	OL-NET用パソコン、インターネットにダイヤルアップ接続
	11月1日	TRCマーク内容細目ファイル導入
	3月31日	石橋分室・北豊島分室廃止
平成12年度 (2000)	4月1日	移動図書館ステーション増設（セラージュ玄関前）（計18か所に）
	10月1日	第2月曜日の休館を第3月曜日に変更
	27日	第1回「図書館まつり」開館20周年記念行事実施（11月9日まで）以後毎年 「20年のあゆみ」発行
平成13年度 (2001)	6月12日	地下閉架書架に手動式スタックランナー（Bブロック）設置
	21日	1階ホールに車椅子配置
	2月11日	ICカードによる貸出サービスの開始
平成14年度 (2002)	4月1日	移動図書館ステーション変更（計17か所に） 新設：北豊島中学校・渋谷中学校・石橋南小学校 廃止：美保の里住宅・文化会館・水月児童文化センター・緑丘団地
	5月10日	プラザおはなし会開始（毎月第1金曜日）
	8月21日	ブックスタート事業（子育て課主管）に健康増進課とともに参加 （毎月第3・第4水曜日）
	27日	ボランティア（市民・職員）によるウォンバットシャッター製作 （石橋プラザ）
平成15年度 (2003)	4月1日	インターネット接続をダイヤルアップからZAQスーパーに変更
	7月1日	TRCDからToolシステムに変更
	10月1日	図書館ホームページ開設 （ http://www.wombat.zaq.ne.jp/ikedatoshokan/ ） インターネットによる蔵書検索システム導入
	11月10日	2階AV・パソコン室に利用者用インターネット端末設置（2台） ブックスタートフォローアップ事業（子育て政策課主管）に絵本ボランティア「ぐりぐら」とともに参加1歳6か月児が対象（毎月2回）

	3月 1日	住民基本台帳カードによる貸出サービス開始 (借出票の特例：規則第22条第4項)
平成16年度 (2004)	4月24日	子ども読書の日になんで「としょかんこどもまつり」実施以後毎年
	5月 1日	「いけだの本棚」「さつき号だより」統合
	7日	選書委員会設置
	6月	池田市子ども読書活動推進計画策定
	10月 1日	移動図書館「さつき号」更新(3代目) 移動図書館ステーション変更(計18か所に) 新設：東畑公園・ハローワーク前・東山公園・石橋西団地 廃止：渋谷中学校・石橋南小学校・北豊島中学校
平成17年度 (2005)	4月 1日	図書整理日を月末から第1金曜日に変更
	2日	インターネット予約開始
	5月22日	窓口・電話による返却期限延長サービス開始
	10月24日	市役所ロビーにて第1回「ボランティア in 図書館」展示以後毎年
	1月31日	図書館事務室にサーバー室設置
平成18年度 (2006)	8月 1日	図書館アンケート調査実施(～18日)
	9月19日	図書館⇄石橋プラザ間オンラインをBフレッツ光ファイバーに変更
	11月 1日	玄関ホールに「図書館の自由に関する宣言」をイメージした絵画 (福井真希氏/画、寄贈)を展示 第14期池田市図書館協議会発足 図書館協議会委員のうち、市民からの公募による委員3名を選任
	12月31日	ICカードによる貸出サービス終了(ICカードの有効期間終了)
	2月27日	プロバイダーをOCN光アクセスIP8「Bフレッツ」に変更 (http://www1.lib-ikedacity.jp/)
平成19年度 (2007)	4月 7日	2階AV・パソコン室に個人用パソコン持込席設置 1階ロビーに拡大読書機設置
	5月18日	移動図書館「さつき号」行事等派遣事業開始(緑丘・北豊島小学校等)
	26日	1階ホールにキッズコーナー設置
	10月 1日	図書館の愛称募集(～11月5日)
	12月 2日	図書館協議会において、図書館の愛称を「丘の上の図書館」に決定
	1月 1日	石橋プラザ休館日変更(火曜日の休館日廃止、第3木曜日の休館を第3火曜日に変更) 貸出冊数を「5冊」から「8冊」に変更
	9日	コンピュータ機器更新 ・館内OPACに貸出延長及び予約機能追加 ・インターネットでも貸出延長が可能に ・図書館ホームページリニューアル
平成20年度 (2008)	4月 1日	空港1・2丁目住民の豊中市立蛭池図書館利用開始
	8月	第14期図書館協議会答申：翔べ「丘の上の図書館」ー池田市立図書館への提言ー
	10月 4日	CD貸出開始(305点、1人1回2点まで、2週間以内)
	11月 1日	「いけだの本棚」改め「としょかんニュース」、「新刊案内」発行 第15期池田市図書館協議会発足
平成21年度 (2009)	4月 1日	図書館・資料館駐車場有料化に伴い、池田市立図書館条例及び池田市立図書館条例施行規則の一部を改正

	5月	7日	図書館公募ボランティア活動開始（18名）
	6月	3日	(財)いけだ市民文化振興財団本部に池田駅前サービスポイント開設 予約図書の貸出及び図書の返却サービス開始
	9月		本館配架変更 1階：一般書（文学）、児童書 2階：一般書（文学以外、郷土資料、AV）
	11月		雑誌のインターネット予約及びDVDの貸出開始
平成22年度 (2010)	8月		障がい者向け宅配サービス開始
	11月		「あかちゃんステーション事業」に登録、授乳室設置
	11月	1日	第16期池田市図書館協議会発足
	3月		住民に光をそそぐ交付金による読書環境整備 資料及び備品整備、無線LAN整備、全館窓枠網戸設置、 障がい者用機器類整備
平成23年度 (2011)	4月	1日	任期付短時間勤務職員採用17名（うち司書15名）
	7月		日本テレビ「24時間テレビ愛は地球を救う」より障がい者サービス用機器類の贈呈 2階に「医療情報コーナー」を設置
	3月	31日	住民基本台帳カードによる貸出サービス終了
平成24年度 (2012)	4月	1日	池田市住民基本台帳カード利用条例の廃止等に伴い、池田市立図書館条例施行規則の一部改正
	4月		平成24年度文部科学大臣表彰 「わたしのおすすめの本」を作成し、市民に配布（抽選）
	6月	1日	豊能地区（豊中市、池田市、箕面市、能勢町、豊能町）広域利用開始（試行）
	11月	1日	第17期池田市図書館協議会発足 「図書館における指定管理者制度導入について」諮問
平成25年度 (2013)	6月		池田市立図書館情報システム整備事業者選定委員会規則制定
	7月	29日	池田市立図書館情報システム整備事業者選定委員会開催、業者決定
	12月		図書コーナー開設に伴う池田市立図書館条例施行規則の一部を改正
	1月		図書館システム更新京セラ丸善 ELCIELO から富士通 webiLis に変更 図書館ホームページをリニューアル http://lib-ikedacity.jp
	2月	1日	カーリルタッチ運用開始（全館でタグ50枚）
		2日	池田市図書館協議会より「図書館における指定管理者制度導入について」答申
平成26年度 (2014)	4月	1日	池田市中心公民館1階に「図書コーナー」を開設 任期付短時間勤務職員採用（司書）22名
	4月		マークシステムを全件マーク購入から抽出マーク購入へ変更
	5月	30日	池田市図書館協議会公募委員選考委員会規則制定
	6月		移動図書館の巡回を週3日→2日に、18ステーション→16ステーションに変更 廃止：ハローワーク前・東山公園
	9月		Twitterを開始（本館・石橋プラザ・図書コーナー）
	11月	1日	第18期池田市図書館協議会発足
	3月	1日	池田市・川西市間の相互利用開始（試行）
		31日	池田駅前サービスポイントの委託業務終了
平成27年度 (2015)	4月	1日	石橋プラザの休館日を第1水曜日、年末年始、蔵書点検期間に変更

			石橋プラザの開館日増に伴い、任期付短時間勤務職員採用 (司書) 2名
	9月		豊能地区3市2町広域利用本格実施
	1月22日		蔵書未貼付ICタグ装備委託実施(75,000冊)
	2月1日		移動図書館「石澄住宅」ステーション休止(石澄住宅建替えのため) 広域利用者にインターネット利用のパスワード発行開始
平成28年度 (2016)	4月1日		川西市立図書館との相互利用本格実施
	11月1日		第19期池田市図書館協議会発足
	3月		蔵書未貼付ICタグ装備完了
	3月31日		石橋プラザ市民サービスコーナーの業務廃止
平成29年度 (2017)	4月1日		石橋プラザ市民サービスコーナーの業務廃止に伴う「池田市立図書館 館条例施行規則」一部改正
	4月3日		石橋プラザ総合窓口課の予約受取りサービス開始
	6月		10'S(ティーンズ)コーナー設置
	7月1日		北摂地区7市3町による公立図書館広域利用開始
	3月31日		移動図書館「石澄住宅」ステーション廃止

2 図書館案内

平成30年4月1日現在

本館	石橋プラザ	図書コーナー
<所在地> 池田市五月丘1丁目10番12号	<所在地> 池田市石橋2丁目1番1号	<所在地> 池田市菅原町1番1号 池田市中央公民館1階
<電話> 072-751-2508	<電話> 072-760-2383	<電話> 072-754-6312
<URL> http://lib-ikedacity.jp		
<開館時間> 10:00-18:00	<開館時間> 平日 10:00-20:00 土・日・祝日 10:00-18:00	<開館時間> 平日 10:00-20:00 日・祝日 10:00-17:00
<休館日> 火曜日、第3月曜日(祝日と重なる場合は翌々日の水曜日)、 第1金曜日(図書整理)、 蔵書点検期間、年末年始	<休館日> 第1水曜日、蔵書点検期間、 年末年始	<休館日> 第1火曜日、年末年始

- ① **貸出**
図書、雑誌、CD(2点まで)、DVD(1点まで)、全館合わせて1人8点まで、2週間
- ② **予約・リクエストサービス**
読みたい本が貸出中のときは予約可能(パスワード取得によるインターネット予約も可)
未所蔵の場合はリクエスト可、購入検討あるいは他館からの借受も可能
- ③ **レファレンス・サービス**
来館、電話、文書による読書相談、参考調査など
- ④ **複写サービス**
著作権法第31条の範囲内で複写可(有料)
- ⑤ **移動図書館**
市内16カ所を2週間周期で巡回
- ⑥ **障がい者サービス**
声の図書・さわる絵本等の郵送貸出、対面朗読、宅配サービス
館内設備：拡大読書器、音声パソコン、音声読書器、点字プリンター
エレベータ、身体障がい者用トイレ、点字ブロック、車椅子など
- ⑦ **団体貸出**
子ども文庫、学校園、保育所等の団体に貸出(1団体当たり概ね3ヵ月、800冊まで)
- ⑧ **行事**
講演会、おはなし会、映画会、各種講座の実施
- ⑨ **学校へのサービス**
学校図書館への貸出、おはなしボランティアの派遣、移動図書館の派遣
- ⑩ **広域利用(北摂地区7市3町の公立図書館)**
各市町での登録が必要、図書の貸出は1人5冊まで2週間、予約不可
- ⑪ **相互利用(池田市・川西市)**
各市での登録が必要、図書の貸出は1人5冊まで2週間、予約不可

※ 駐車場(本館のみ)

20台(身体障がい者用1台含む)

料金…1時間まで無料、1時間から1時間30分まで200円、以降30分毎に100円加算

3 施設の概要

I. 本館（丘の上の図書館）

1. 敷地面積	5,236.02 m ²	
2. 規模	○図書館 …… 鉄筋コンクリート造、地下1階、地上2階建 ○歴史民俗資料館 …… 鉄筋コンクリート造、地上2階建	
3. 建築面積	1,390 m ²	
4. 延床面積	3,064 m ² ○図書館 …… 2,512.31 m ² ○歴史民俗資料館 …… 551.86 m ²	
5. 工期	着工 昭和54年6月30日 完工 昭和55年3月31日 開館 昭和55年4月29日	
6. 事業費	(歴史民俗資料館部分を含む)	補助金関係
	設計管理 21,550千円	文部省 71,500千円
	建築工事 382,000千円	文化庁 6,000千円
	電気工事 58,900千円	運輸省 49,613千円
	給排水等 95,000千円	府補助金 32,000千円
	土地購入 327,085千円	合計 159,113千円
	合計 884,535千円	

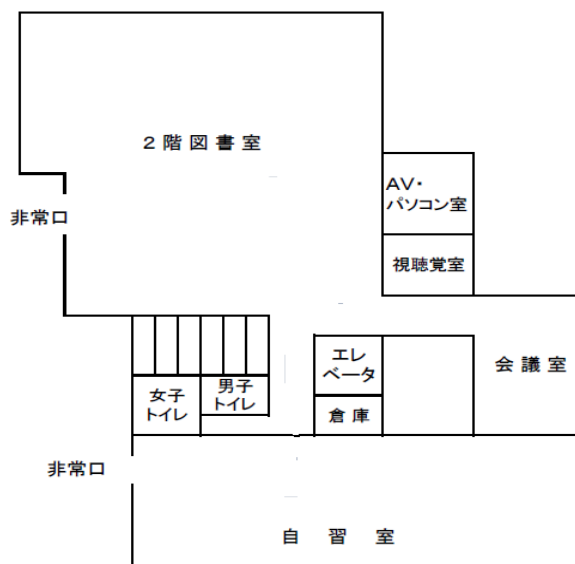
◆各階の配置

〔2階〕＊一般書（文学以外）、AV、郷土資料、専門雑誌

*2階図書室	533.92 m ²
視聴覚室	59.64 m ²
AV・パソコン室	53.16 m ²
自習室	166.46 m ²
会議室	52.09 m ²
書庫	15.47 m ²
その他	86.26 m ²
小計	967.00 m ²

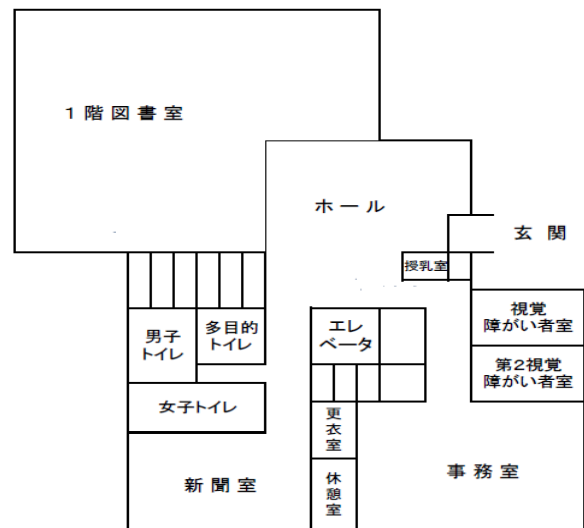
※座席数

・2階図書室	39席
・AVブース	10席
・インターネット開放端末	7席
・持込みパソコン席	5席
・自習室	92席
・会議室	30席



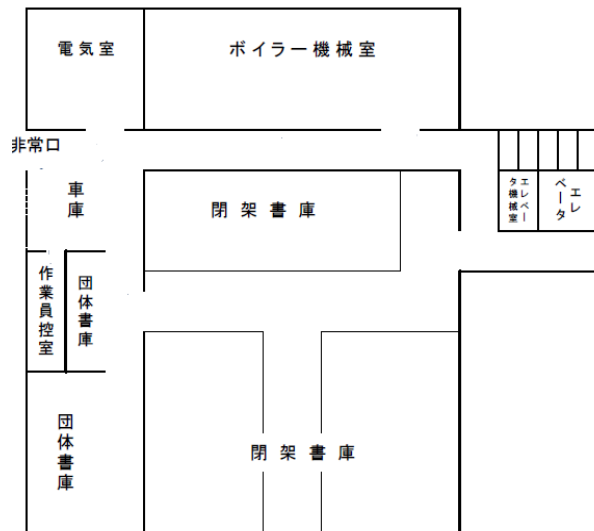
【1階】＊一般書（文学）、児童書、雑誌

玄関ホール	237.36 m ²
＊1階図書室	327.92 m ²
視覚障がい者室	19.86 m ²
第2視覚障がい者室	18.62 m ²
事務室	83.40 m ²
新聞室	38.87 m ²
その他	130.26 m ²
小計	856.29 m ²



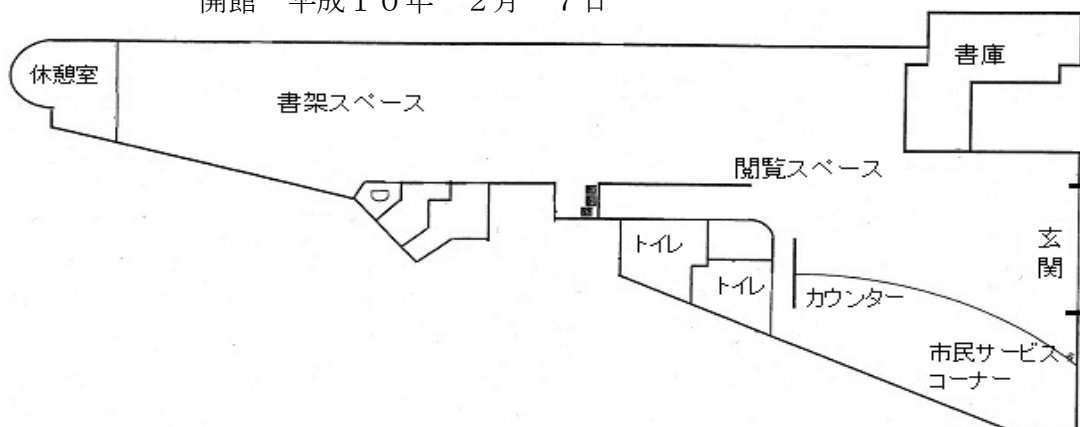
【地下】

閉架書庫	293.97 m ²
B M 書庫	52.02 m ²
団体書庫 1	54.28 m ²
団体書庫 2	26.91 m ²
作業員控室	18.86 m ²
機械室	110.03 m ²
電気室	52.73 m ²
その他	80.23 m ²
小計	856.29 m ²



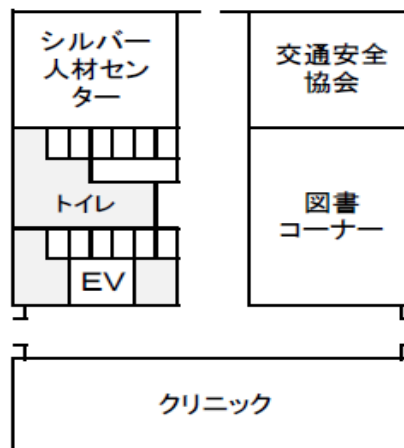
Ⅱ. 石橋プラザ

- 面積 382 m²
- 規模 鉄筋コンクリート造、3階建の1階部分を借り上げ
- 工期 着工 平成 9年 7月30日
完工 平成 9年11月30日
開館 平成10年 2月 7日



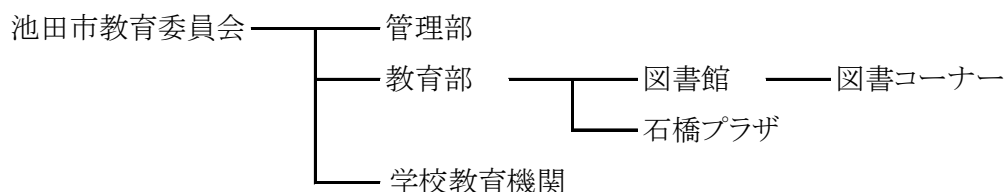
Ⅲ. 図書コーナー（中央公民館 1階）

1. 面積 87.58 m²
2. 規模 鉄筋コンクリート造、
3階建の1階の一部分
3. 工期 着工 平成25年1月
完工 平成26年2月27日
開館 平成26年4月1日



4 組織機構図／図書館職員構成

【組織機構図】



■ 平成27年4月1日現在

()は司書有資格者数

職名	()は司書有資格者数							
	館長	副館長	主幹	副主幹	再任用	任期付短時間勤務職員	アルバイト	計
図書館	1	1 (1)	1	2 (1)	4	13 (13)		22 (15)
図書館コーナー						5 (5)	2 (2)	7 (7)
石橋プラザ	1	1 (1)			3	6 (6)	1	12 (7)

■ 平成28年4月1日現在

()は司書有資格者数

職名	()は司書有資格者数							
	館長	副館長	主幹	副主幹	再任用	任期付短時間勤務職員	アルバイト	計
図書館	1 (1)		1	2 (1)	4	13 (13)		21 (15)
図書館コーナー						5 (5)	2 (2)	7 (7)
石橋プラザ	1 (1)				3	6 (6)	1	11 (7)

■ 平成29年4月1日現在

()は司書有資格者数

職名	()は司書有資格者数							
	館長	副館長	主幹	副主幹	再任用	任期付短時間勤務職員	アルバイト	計
図書館	1 (1)		1	2 (1)	4	13 (13)		21 (15)
図書館コーナー						5 (5)	3 (2)	8 (7)
石橋プラザ	1 (1)				2	6 (6)	1	10 (7)

■ 平成30年4月1日現在

()は司書有資格者数

職名	()は司書有資格者数								
	館長	副館長	主幹	副主幹	主任主事	再任用	任期付短時間勤務職員	アルバイト	計
図書館	1 (1)		1	2 (1)	1	4	12 (12)	1 (1)	22 (15)
図書館コーナー							5 (5)	4 (2)	9 (7)
石橋プラザ	1 (1)					2	6 (6)	1 (1)	10 (8)

5 図書館協議会

図書館法第14条及び池田市立図書館条例第9条(平成24年4月1日改正)に基づき、昭和55年6月設置。委員定数10人以内で、任期は2年。

平成28年11月1日 第19期発足

◇第19期 委員名簿

平成30年4月1日現在

	氏 名	所 属 等
会 長	石 田 晶 大	元大阪青山大学教授
副 会 長	齋 藤 敏 章	緑丘小学校長
委 員	牛 嶋 牧 子	元小学校PTA副会長
	平 井 和 美	元小学校長
	藤 原 桂 子	ボランティア「おはなし飛行船」代表
	彭 飛	京都外国語大学教授
	山 田 敏 人	五月丘コミュニティ推進協議会副会長
	井 谷 守	公募
	伊 東 和 子	公募
	佐 藤 秀 輝	公募

◇平成29年度 図書館協議会開催状況

第1回 図書館協議会 (平成29年7月9日開催)

池田市立図書館運営基準(案)について

第2回 図書館協議会 (平成29年11月26日開催)

平成28年度図書館活動報告及び平成29年度の取組み状況について

第3回 図書館協議会 (平成30年2月18日開催)

図書館の管理運営のあり方について

6 コンピュータシステム

webiLis (ウェブアイリス)

富士通マーケティング(株)クラウド型図書館パッケージシステム (平成26年1月1日更新)

★印は館所有機器

○ 端末機

	計 33 台	本 館 1 階	本 館 2 階	障 が い 者 室	事 務 室	B M ・ 団 体	プ ラ ザ	図 書 コ ー ナ ー
業務用端末機(富士通 ESPRIMO B532/G)	16台	4	3		3	1	3	2
・ OS (Windows 7 Professional)								
・ 17インチ液晶カラーモニター								
ノート型コンピュータ(富士通 LIFEBOOK A553/G)	3台	2					1	
BM用ノート型コンピュータ(富士通 PRIMERGY TX120 S3)	2台					2		
利用者用検索機(富士通 ESPRIMO B532/G)	8台	3	2				2	1
★視覚障がい者用コンピュータ(NEC PC-MK32LBZCB)	2台			2				
★講座・研修用ノート型コンピュータ(富士通 LIFEBOOK A550)	1台							1
★講座・研修用ノート型コンピュータ(Epson EH143268)	1台				1			
蔵書点検用ハンディターミナル(BHT-8044)	5台							
バーコードリーダー	23台							

○ 利用者用インターネット開放端末機

	計 7 台	本 館 1 階	本 館 2 階	障 が い 者 室	事 務 室	B M ・ 団 体	プ ラ ザ	図 書 コ ー ナ ー
デスクトップ型(富士通 ESPRIMO B532/G) 4台	4台		4					
★ノート型(富士通 LIFEBOOK A550) 3台	3台		3					

○ プリンター

	計 38 台	本 館 1 階	本 館 2 階	障 が い 者 室	事 務 室	B M ・ 団 体	プ ラ ザ	図 書 コ ー ナ ー
モノクロレーザープリンター(XL-9380E)	6台	1	1		1	1	1	1
カラーレーザープリンター(XL-C8300)	1台				1			
レシートプリンター(TSP143GT)27台	27台	8	5		3	1	6	4
★カラーレーザープリンター(Epson LP-S5000)	1台						1	
★カラープリンター(Epson EP-903A)	1台			1				
★点字プリンター(レンテック TEN-100)1台 (インデックス プレインベーシックD)1台	2台			2				

7 予算・決算 (1)平成27-29年度決算／平成30年度予算

単位(円)

	平成27年度 決算	平成28年度 決算	平成29年度 決算	平成30年度 予算
図書館費	82,638,676	83,388,554	77,267,205	78,569,000
報償費	102,840	103,680	112,800	113,000
報償金	102,840	103,680	108,800	109,000
賞賜金	0	0	4,000	4,000
需用費	10,846,795	10,536,783	11,282,322	11,913,000
消耗品費	1,533,913	1,467,943	1,466,953	1,528,000
燃料費	62,655	52,850	53,867	62,000
印刷製本費	134,136	130,356	161,352	135,000
光熱水費	8,590,356	8,586,162	9,240,178	9,850,000
医薬材料費	4,970	4,980	4,980	5,000
修繕料	520,765	294,492	354,992	333,000
役務費	1,216,731	983,975	986,634	1,057,000
通信運搬費	831,831	828,535	819,234	887,000
手数料	356,400	127,440	140,400	141,000
保険料	28,500	28,000	27,000	29,000
委託料	21,965,260	23,404,642	17,431,165	18,658,000
清掃委託料	4,453,920	5,019,120	5,132,160	5,133,000
警備委託料	461,376	466,560	466,560	468,000
設備保守点検委託料	4,283,364	4,250,210	4,245,048	5,130,000
シルバーセンター活用事業委託料	2,028,497	2,074,464	2,178,183	1,895,000
除草委託料	680,400	648,000	648,000	900,000
運行委託料	2,179,440	2,311,200	2,159,277	2,329,000
駆除委託料	0	172,800	172,800	205,000
蔵書登録委託料	7,878,263	8,462,288	2,429,137	2,598,000
使用料及び賃借料	27,720,023	27,579,704	26,665,706	25,907,000
機器借上料	7,363,781	7,548,171	7,400,742	6,607,000
自動車借上料	440,640	457,056	637,632	638,000
テレビ聴取料	14,545	14,545	14,545	15,000
下水道使用料	140,209	159,084	171,939	203,000
情報受信料	934,240	934,240	934,240	935,000
インターネット使用料	114,048	114,048	114,048	115,000
建物借上料	18,446,880	18,086,880	17,126,880	17,127,000
CATV使用料	45,360	45,360	45,360	46,000
駐車場借上料	220,320	220,320	220,320	221,000
備品購入費	18,999,427	18,999,970	18,999,978	19,141,000
庁用器具費	0	0	0	141,000
図書費	18,999,427	18,999,970	18,999,978	19,000,000
負担金補助及び交付金	1,779,800	1,779,800	1,779,800	1,780,000
負担金	1,779,800	1,779,800	1,779,800	1,780,000
公課費	7,800	0	8,800	0
自動車重量税	7,800	0	8,800	0
人件費	169,791,793	151,907,040	151,971,937	158,631,182

H27年度は石橋プラザ開館日拡大に伴う増員

7 予算・決算 (2)平成29年度資料費決算内訳

① 資料区分別購入費内訳

資料区分	本館 ※1		石橋プラザ		計	
	点数	決算額	点数	決算額	点数	決算額
図書	7,403	12,788,272	2,335	3,374,677	9,738	16,162,949
一般書	(5,157)	(8,907,124)	(1,692)	(2,436,972)	(6,849)	(11,344,096)
児童書	(2,165)	(3,660,808)	(643)	(937,705)	(2,808)	(4,598,513)
障がい者支援資料 ※2	(81)	(220,340)	(0)	(0)	(81)	(220,340)
視聴覚資料	103	660,032	0	0	103	660,032
DVD	(48)	(504,665)	(0)	(0)	(48)	(504,665)
CD	(55)	(155,367)	(0)	(0)	(55)	(155,367)
逐次刊行物	139種	2,207,987	67種	875,155		3,083,142
雑誌	125誌	(1,345,469)	57誌	(530,695)		(1,876,164)
週刊誌	7誌	(206,212)	5誌	(94,621)		(300,833)
新聞	7紙	(303,595)	5紙	(249,839)		(553,434)
官報		(43,692)				(43,692)
追録	2種	(309,019)				(309,019)
計		15,656,291円		4,249,832円		19,906,123円

※1 本館には図書コーナーを含む (一般書 1,303冊 1,739,588円 / 児童書 521冊 704,138円 / 計1,824冊 2,443,727円)

※2 障がい者支援資料 (大活字本)60冊、(LLブック)7冊、(マルチメディアデジター) 13点、(点字) 1冊

② 予算費目別購入費内訳

■ 図書費

資料区分	本館		石橋プラザ		計	
	点数	決算額	点数	決算額	点数	決算額
図書	7,403	12,788,272	2,335	3,374,677	9,738	16,162,949
視聴覚資料	103	660,032	0	0	103	660,032
逐次刊行物 (雑誌、週刊誌)	132誌	1,551,681	62誌	625,316		2,176,997
計		14,999,985円		3,999,993円		18,999,978円

■ 消耗品費

資料区分	本館		石橋プラザ		計	
	点数	決算額	点数	決算額	点数	決算額
新聞	7紙	303,595	5紙	249,839		553,434
官報		43,692		0		43,692
追録	2種	309,019		0		309,019
計		656,306円		249,839円		906,145円

8 図書館サービスの指標

項 目	平成27年度	平成28年度	平成29年度
市民の登録率（市民登録者／人口）	45.9%	45.4%	46.9%
市民の有効登録率 ※1 （市民有効登録者数／市民登録者数）	34.3%	34.5%	31.5%
市民1人あたり貸出冊数（貸出密度）	6.6冊	6.1冊	6.4冊
市内有効利用者1人あたり貸出冊数	41.9冊	39.3冊	43.3冊
市民1人あたり蔵書冊数（蔵書数／人口）	3.7冊	3.7冊	3.8冊
市民1人あたり資料購入費（図書費／人口）	185円	184円	184円
購入図書平均単価（図書費／購入冊数）	1,466円	1,483円	1,486円
開架に占める新規図書の割合	6.1%	5.6%	5.3%

＜サービス状況の推移＞

項 目	平成27年度	平成28年度	平成29年度
人 口 ※2	102,661人	103,213人	103,501人
登録者総数	49,763人	49,641人	51,676人
うち市民	(47,092人)	(46,820人)	(48,549人)
有効登録者数	17,152人	17,397人	16,390人
うち児童 ※3	(4,022人)	(3,881人)	(3,492人)
うち市民	(16,138人)	(16,132人)	(15,310人)
蔵書冊数	376,652冊	385,839冊	392,582冊
うち開架冊数	(211,194冊)	(227,220冊)	(239,977冊)
新規資料購入冊数	12,956冊	12,814冊	12,783冊
貸出冊数	724,125冊	718,498冊	748,436冊
うち個人貸出冊数	698,326冊	685,375冊	688,567冊
うち市民への貸出冊数	(676,151冊)	(633,359冊)	(663,316冊)
うち団体貸出冊数	25,799冊	33,123冊	59,869冊
貸出人数	242,431人	242,165人	245,188人
うち市民	(232,971人)	(232,837人)	(234,571人)
来館者数	442,642人	449,352人	441,691人
正職員数	7人	5人	5人
うち司書	(3人)	(3人)	(3人)
再任用、任期付、臨時職員	34人	34人	35人
うち司書	(26人)	(26人)	(27人)

※1 有効登録率…登録者のうち実際に当該年度に図書館を利用した人数の割合

※2 人口…各年度末日現在

※3 児童…中学生以下

9 蔵書状況 (1) 蔵書数の推移

館	資料区分	平成25年度	平成26年度	平成27年度	平成28年度	平成29年度
本館	一般書	183,457	181,927	186,964	191,634	195,951
	児童書	103,915	101,851	104,089	105,791	108,242
	郷土資料	8,356	8,454	8,791	9,160	9,322
	障がい者支援資料	3,668	3,591	3,641	3,969	4,126
	視聴覚資料	2,688	2,835	2,993	3,021	3,021
	雑誌	13,785	13,975	14,131	14,413	14,344
	計	315,869	312,633	320,609	327,988	335,006

館	資料区分	平成25年度	平成26年度	平成27年度	平成28年度	平成29年度
石橋プラザ	一般書	22,023	21,946	21,443	22,172	22,240
	児童書	16,579	16,779	16,998	17,416	17,456
	郷土資料	498	554	678	741	803
	障がい者支援資料	208	206	205	211	211
	視聴覚資料	0	0	0	0	0
	雑誌	2,734	2,737	2,778	2,842	2,916
	計	42,042	42,222	42,102	43,382	43,626

館	資料区分	平成25年度	平成26年度	平成27年度	平成28年度	平成29年度
図書コーナー	一般書		8,250	9,128	9,474	9,150
	児童書		4,181	4,621	4,701	4,461
	郷土資料		13	13	17	18
	障がい者支援資料		41	31	31	30
	視聴覚資料		0	0	0	0
	雑誌		138	148	246	291
	計			12,623	13,941	14,469

館	資料区分	平成25年度	平成26年度	平成27年度	平成28年度	平成29年度
全館計	一般書	205,480	212,123	217,535	223,280	227,341
	児童書	120,494	122,811	125,708	127,908	130,159
	郷土資料	8,854	9,021	9,482	9,918	10,143
	障がい者支援資料	3,876	3,838	3,877	4,211	4,367
	視聴覚資料	2,688	2,835	2,993	3,021	3,021
	雑誌	16,519	16,850	17,057	17,501	17,551
	計	357,911	367,478	376,652	385,839	392,582

9 蔵書状況 (2) 資料区分別／分類別蔵書状況

■ 図書(一般書) ※郷土含む

分類	本館					石橋プラザ			図書 コーナー	合計	構成比
	1,2階	BM	団体	書庫	計	開架	書庫	計			
0 総記	3,020	12	0	4,057	7,089	353	12	365	135	7,589	3.2%
1 哲学	4,811	125	0	3,499	8,435	1,072	42	1,114	475	10,024	4.2%
2 歴史	10,866	218	0	8,448	19,532	1,837	104	1,941	820	22,293	9.4%
3 社会科学	15,607	87	0	18,985	34,679	3,050	109	3,159	1,319	39,157	16.5%
4 自然科学	8,252	192	0	3,831	12,275	1,287	145	1,432	405	14,112	5.9%
5 技術	7,859	364	0	6,200	14,423	2,113	336	2,449	640	17,512	7.4%
6 産業	3,280	31	0	3,212	6,523	573	64	637	316	7,476	3.1%
7 芸術	8,745	80	0	6,074	14,899	1,552	151	1,703	410	17,012	7.2%
8 言語	2,323	7	0	1,350	3,680	413	37	450	96	4,226	1.8%
9 文学	33,463	1,326	0	48,949	83,738	9,102	691	9,793	4,552	98,083	41.3%
計	98,226	2,442	0	104,605	205,273	21,352	1,691	23,043	9,168	237,484	100%
開架計		100,668									

■ 図書(児童書)

分類	本館					石橋プラザ			図書 コーナー	合計	構成比
	1,2階	BM	団体	書庫	計	開架	書庫	計			
0 総記	375	36	234	358	1,003	177	0	177	76	1,256	1.0%
1 哲学	465	38	129	294	926	188	9	197	70	1,193	0.9%
2 歴史	2,017	161	1,238	963	4,379	761	91	852	148	5,379	4.1%
3 社会科学	1,647	44	948	1,055	3,694	664	85	749	201	4,644	3.6%
4 自然科学	2,419	141	2,167	2,130	6,857	1,216	151	1,367	344	8,568	6.6%
5 技術	1,024	59	550	834	2,467	564	23	587	152	3,206	2.5%
6 産業	576	24	316	360	1,276	364	39	403	65	1,744	1.3%
7 芸術	1,371	140	935	1,223	3,669	702	87	789	168	4,626	3.6%
8 言語	472	31	246	202	951	273	13	286	66	1,303	1.0%
9 文学	8,357	721	14,752	14,781	38,611	4,287	413	4,700	1,500	44,811	34.4%
E 絵本	9,956	492	20,152	11,290	41,890	5,895	1,096	6,991	1,606	50,487	38.8%
G 外国絵本	568	0	1	477	1,046	36	0	36	0	1,082	0.8%
K 紙芝居	680	170	1	622	1,473	322	0	322	65	1,860	1.4%
計	29,927	2,057	41,669	34,589	108,242	15,449	2,007	17,456	4,461	130,159	100%
開架計		73,653									

■ 障がい者支援資料

分類	本館					石橋プラザ			図書コーナー	合計
	1,2階	BM	団体	書庫	計	開架	書庫	計		
大活字本	925	0	0	1,059	1,984	210	0	210	30	2,224
点字	197	0	0	494	691	0	0	0	0	691
テープ	419	0	0	0	419	0	0	0	0	419
デジター	238	0	0	0	238	0	0	0	0	238
マルチメディア デジター	159	0	0	0	159	0	0	0	0	159
拡大写本	410	0	0	111	521	0	0	0	0	521
LLブック	35	0	3	1	39	1	0	1	0	40
さわる絵本	75	0	0	0	75	0	0	0	0	75
計	2,458	0	3	1,665	4,126	211	0	211	30	4,367

■ 視聴覚資料

分類	本館					石橋プラザ			図書コーナー	合計
	1,2階	BM	団体	書庫	計	開架	書庫	計		
ビデオ	17	0	0	675	692	0	0	0	0	692
C D	1,245	0	0	0	1,245	0	0	0	0	1,245
D V D	1,074	0	0	10	1,084	0	0	0	0	1,084
計	2,336	0	0	685	3,021	0	0	0	0	3,021

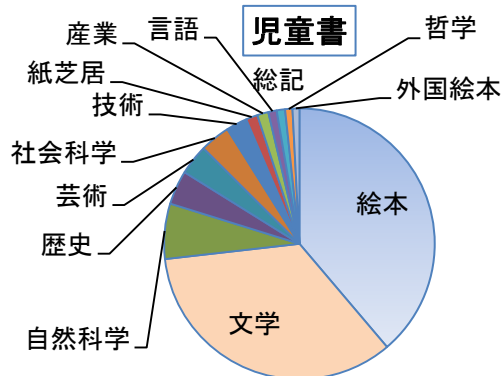
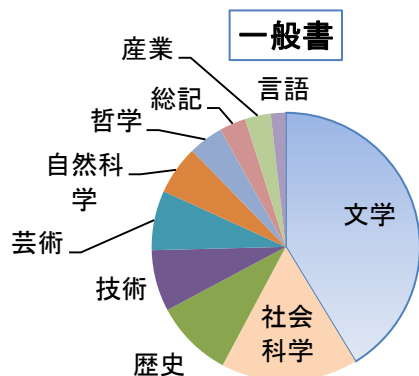
■ 雑誌

分類	本館					石橋プラザ			図書コーナー	合計
	1,2階	BM	団体	書庫	計	開架	書庫	計		
雑誌	8,166	120	164	5,894	14,344	1,447	1,469	2,916	291	17,551

■ 全資料

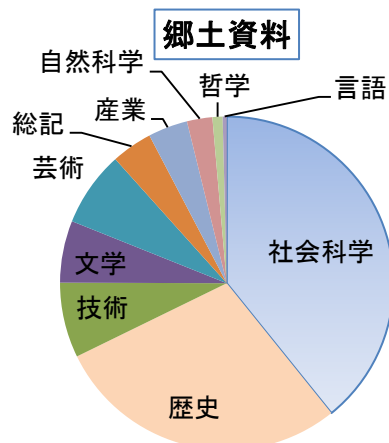
1,2階	本館				計	石橋プラザ			図書コーナー	合計
	BM	団体	書庫	開架		書庫	計			
141,113	4,619	41,836	147,438	335,006	38,459	5,167	43,626	13,950	392,582	

(内開架)
239,977



○ 郷土資料内訳

分類	館	本館	プラザ	図書コーナー	計
0	総記	400	9	0	409
1	哲学	99	9	0	108
2	歴史	2,717	204	12	2,933
3	社会科学	3,605	444	4	4,053
4	自然科学	236	17	0	253
5	技術	693	56	1	750
6	産業	383	14	0	397
7	芸術	545	27	0	572
8	言語	46	1	0	47
9	文学	598	22	1	621
	計	9,322	803	18	10,143



○ 雑誌

	本館	石橋プラザ
購入	125誌	57誌
寄贈	154誌	39誌
計	279誌	96誌

○ 購読週刊誌

誌名	所蔵館	
	本館	プラザ
週刊朝日	本館	プラザ
サンデー毎日	本館	プラザ
週刊新潮	本館	プラザ
週刊文春	本館	プラザ
週刊ダイヤモンド	本館	
アエラ		プラザ
Newsweek	本館	
// 日本語版	本館	
	(7誌)	(5誌)

○ 購読新聞

	所蔵館	
	本館	プラザ
朝日新聞	本館	プラザ
毎日新聞	本館	プラザ
読売新聞	本館	プラザ
産経新聞	本館	プラザ
日本経済新聞	本館	プラザ
日刊スポーツ	本館	
the Japan Times on Sunday	本館	
	(7紙)	(5紙)

○ 寄贈新聞

17紙

10(1) 資料受入状況（館別）、除籍

■ 資料受入れ状況

館	受入れ区分	平成25年度	平成26年度	平成27年度	平成28年度	平成29年度
本館	購入	11,313	7,741	8,019	7,729	7,649
	寄贈	3,887	1,301	1,431	1,471	1,383
	計	15,200	9,042	9,450	9,200	9,032

館	受入れ区分	平成25年度	平成26年度	平成27年度	平成28年度	平成29年度
石橋プラザ	購入	4,070	3,262	3,311	3,291	3,310
	寄贈	305	295	279	306	363
	計	4,375	3,557	3,590	3,597	3,673

館	受入れ区分	平成25年度	平成26年度	平成27年度	平成28年度	平成29年度
図書コーナー	購入		1,525	1,626	1,794	1,824
	寄贈	(本館に含む)				
	計		1,525	1,626	1,794	1,824

館	受入れ区分	平成25年度	平成26年度	平成27年度	平成28年度	平成29年度
全館計	購入	15,383	12,528	12,956	12,814	12,783
	寄贈	4,192	1,596	1,710	1,777	1,746
	計	19,575	14,124	14,666	14,591	14,529

■ 除籍資料内訳

館	資料区分	平成25年度	平成26年度	平成27年度	平成28年度	平成29年度
全館	一般書	1,824	1,449	2,127	1,795	3,213
	児童書	581	209	604	788	647
	雑誌	2,500	2,359	2,456	2,373	2,614
	視聴覚資料	3	3	3	142	99
	計	4,908	4,020	5,190	5,098	6,573

【参考】除籍資料のうち、再利用可能な資料については、リサイクルブックフェア等で利用者に譲与しています。
平成29年度は、1,524冊の資料がリサイクルされました。



10(2) 資料受入れ状況（分類別購入状況）

■ 一般書

分 類		本館	石橋プラザ	図書コーナー	計
0	総 記	99	34	19	152
1	哲 学	161	89	88	338
2	歴 史	497	197	83	777
3	社会科学	640	256	250	1,146
4	自然科学	367	136	99	602
5	技 術	372	139	90	601
6	産 業	124	43	26	193
7	芸 術	277	81	79	437
8	言 語	48	29	16	93
9	文 学	1,331	688	553	2,572
計		3,916	1,692	1,303	6,911

■ 児童書

分 類		本館	石橋プラザ	図書コーナー	計
0	総 記	32	5	11	48
1	哲 学	44	3	21	68
2	歴 史	125	38	24	187
3	社会科学	116	41	25	182
4	自然科学	160	24	59	243
5	技 術	80	16	21	117
6	産 業	21	6	5	32
7	芸 術	101	30	36	167
8	言 語	44	7	10	61
9	文 学	386	154	151	691
E	絵 本	504	313	150	967
G	外国絵本	17	6	0	23
K	紙 芝 居	33	0	8	41
計		1,663	643	521	2,827

一般書＋児童書
9,738冊

※うち障がい者支援資料

大活字本	点字本	LLブック	マルチメディア デイジー
60	1	7	13

■ 雑誌

分 類		本館	石橋プラザ	計
Z	雑 誌	1,607	731	2,338
週 刊 誌		360	244	604

■ 視聴覚資料

C D	55
D V D	48
計	103

11 利用状況

(1) 登録者数

	平成25年度	平成26年度	平成27年度	平成28年度	平成29年度
個人登録	44,738人	47,124人	49,401人	49,247人	51,267人
(うち市民)	42,919人	45,116人	47,092人	46,820人	48,549人
(うち市外)	1,819人	2,008人	2,309人	2,427人	2,718人
団体	上記に含む	342団体	362団体	394団体	409団体
計	44,738人	47,466人	49,763人	49,641人	51,676人
有効登録者数 ※	15,740人	16,657人	17,152人	17,397人	16,390人

※ 有効登録者…登録者のうち、実際に当該年度に図書館を利用した人数

(2) 貸出人数

	平成25年度	平成26年度	平成27年度	平成28年度	平成29年度
本館	125,685人	126,900人	126,554人	122,494人	122,649人
(1階・2階図書室)	121,691人	124,253人	124,605人	120,317人	120,927人
(BM)	3,994人	2,647人	1,949人	2,177人	1,722人
石橋プラザ	64,834人	58,312人	60,984人	60,070人	60,083人
図書コーナー	—	36,062人	54,893人	59,601人	62,456人
駅前サービスポイント ※	14,261人	8,842人	—	—	—
計	204,780人	230,116人	242,431人	242,165人	245,188人
前年度増減比較	▲ 1,726人	25,336人	12,315人	▲ 266人	3,023人

※ 駅前サービスポイント…平成21年6月開設、平成27年3月末廃止

(3) ① 貸出冊数

	平成25年度	平成26年度	平成27年度	平成28年度	平成29年度
本館	460,097冊	406,863冊	398,991冊	389,747冊	417,235冊
(1階・2階図書室)	420,376冊	376,556冊	364,158冊	346,983冊	349,731冊
(BM)	18,407冊	12,312冊	9,034冊	9,641冊	7,635冊
(団体)	21,314冊	17,995冊	25,799冊	33,123冊	59,869冊
石橋プラザ	204,095冊	186,227冊	187,078冊	179,726冊	175,978冊
図書コーナー	—	95,689冊	138,056冊	149,025冊	155,223冊
駅前サービスポイント	21,299冊	12,558冊	—	—	—
計	685,491冊	701,337冊	724,125冊	718,498冊	748,436冊
前年度増減比較	▲ 12,282冊	15,846冊	22,788冊	▲ 5,627冊	29,938冊

(3) ② 資料区別貸出冊数

一般	児童	郷土	視聴覚	雑誌	障支援	行事	相互貸借	計
377,791冊	328,410冊	1,659冊	7,012冊	26,930冊	3,184冊	80冊	3,370冊	748,436冊

(4) 予約件数

	平成25年度	平成26年度	平成27年度	平成28年度	平成29年度
本館	42,965人	20,600人	21,032人	21,287人	20,989人
石橋プラザ		14,751人	14,661人	14,903人	14,669人
図書コーナー		8,993人	12,732人	13,449人	13,053人
駅前サービスポイント		706人	—	—	—
インターネット予約	67,277人	72,761人	82,215人	80,317人	82,528人
計	110,242人	117,811人	130,640人	129,956人	131,239人
前年度増減比較	▲ 6,164人	7,569人	12,829人	▲ 684人	1,283人

(5) 貸出以外の利用者数

	平成25年度	平成26年度	平成27年度	平成28年度	平成29年度
本館	25,476人	23,923人	28,060人	26,571人	26,872人
(AV・パソコン室)	7,963人	7,379人	7,904人	6,883人	6,330人
(レファレンス)	412人	398人	332人	385人	557人
(自習室)	7,687人	6,943人	10,022人	9,848人	10,582人
(障がい者室) ※	486人	517人	501人	7人	24人
(行事参加)	8,928人	8,686人	9,301人	9,448人	9,379人
石橋プラザ	932人	752人	1,644人	1,363人	2,172人
図書コーナー	—	329人	1,111人	1,338人	1,310人
計	26,408人	25,004人	30,815人	29,272人	30,354人
前年度増減比較	▲ 1,366人	▲ 1,404人	5,811人	▲ 1,543人	1,082人

※ 障がい者室に利用者数は、平成27年度まで貸出人数を含む。

(6) 来館者数

	平成25年度	平成26年度	平成27年度	平成28年度	平成29年度
本館	221,791人	178,343人	174,437人	172,772人	172,031人
石橋プラザ	129,408人	125,019人	138,991人	139,299人	130,190人
図書コーナー	—	97,303人	129,214人	137,281人	139,470人
駅前サービスポイント	14,261人	8,842人	—	—	—
計	365,460人	409,507人	442,642人	449,352人	441,691人
前年度増減比較	3,164人	44,047人	33,135人	6,710人	▲ 7,661人

(7) 開館日数

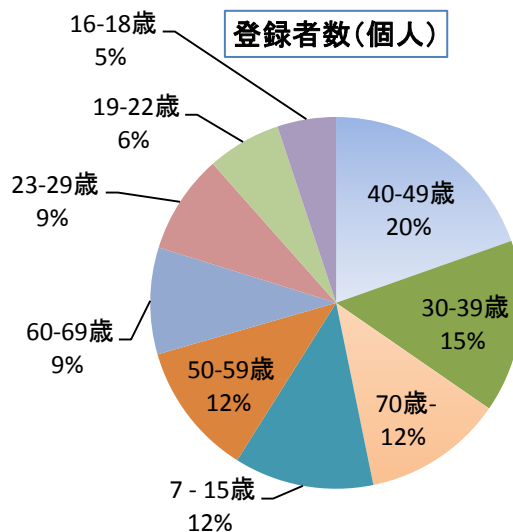
	平成25年度	平成26年度	平成27年度	平成28年度	平成29年度
本館	275日	278日	278日	276日	277日
石橋プラザ	277日	281日	342日	342日	343日
図書コーナー	—	346日	346日	346日	346日
駅前サービスポイント	301日	301日	—	—	—

12 年齢別利用状況

(1) 登録状況

※個人登録者のみ

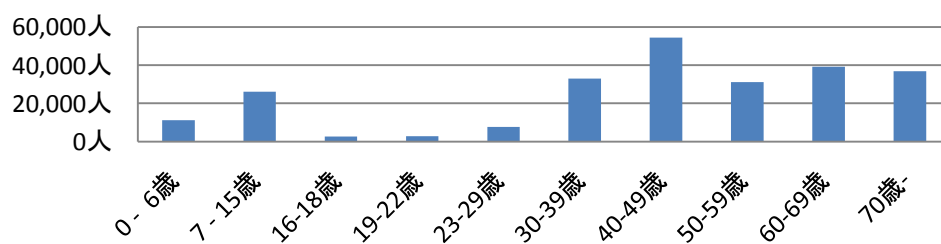
	登録者数	構成比
0 - 6歳	1,040	2.0%
7 - 15歳	6,104	11.9%
16-18歳	2,568	5.0%
19-22歳	3,229	6.3%
23-29歳	4,341	8.5%
30-39歳	7,546	14.7%
40-49歳	9,841	19.2%
50-59歳	5,822	11.4%
60-69歳	4,665	9.1%
70歳-	6,111	11.9%
計	51,267人	100%



(2) 貸出人数

年齢	本館			プラザ	図書コーナー	計
	1階・2階	BM	本館計			
0 - 6歳	6,119	39	6,158	2,507	2,483	11,148人
7 - 15歳	14,282	126	14,408	5,130	6,638	26,176人
16-18歳	1,351	0	1,351	630	576	2,557人
19-22歳	1,230	2	1,232	1,128	448	2,808人
23-29歳	3,879	12	3,891	2,077	1,730	7,698人
30-39歳	17,399	85	17,484	7,231	8,349	33,064人
40-49歳	27,490	184	27,674	12,173	14,608	54,455人
50-59歳	14,912	241	15,153	7,991	8,036	31,180人
60-69歳	17,830	401	18,231	11,063	9,882	39,176人
70歳-	16,435	632	17,067	10,153	9,706	36,926人
計	120,927	1,722	122,649	60,083	62,456	245,188人

年齢別貸出人数



(3) 貸出以外の利用人数

■ 本館

	AVパソコン室	レファレンス	自習室	障がい者室	行 事	計
0 - 6歳	126	0	0	0	1,518	1,644人
7 - 15歳	2,568	83	2,732	0	5,563	10,946人
16-18歳	108	6	3,772	0	3	3,889人
19-22歳	60	7	785	0	0	852人
23歳-	3,468	461	3,293	24	2,295	9,541人
計	6,330人	557人	10,582人	24人	9,379人	26,872人

■ 石橋プラザ

	レファレンス	行 事	計
0 - 6歳	0	816	816人
7 - 15歳	29	337	366人
16-18歳	2	8	10人
19-22歳	2	0	2人
23歳-	113	865	978人
計	146人	2,026人	2,172人

■ 図書コーナー

	レファレンス	行 事	計
0 - 6歳	0	385	385人
7 - 15歳	0	234	234人
16-18歳	0	4	4人
19-22歳	0	3	3人
23歳-	7	677	684人
計	7人	1,303人	1,310人

■ 全館 計

	AVパソコン室	レファレンス	自習室	障がい者室	行 事	計
0 - 6歳	126	0	0	0	2,719	2,845人
7 - 15歳	2,568	112	2,732	0	6,134	11,546人
16-18歳	108	8	3,772	0	15	3,903人
19-22歳	60	9	785	0	3	857人
23歳-	3,468	581	3,293	24	3,837	11,203人
計	6,330人	710人	10,582人	24人	12,708人	30,354人

13 市民町別利用状況

*池田市民(個人登録者)の利用状況。在勤、在学者、準団体を除く。

町名	人口 ① (人)	登録者数 (人)	登録率	有効 利用者数 ② (人)	有効 利用率 ③/① (人)	貸出冊数 (冊)	貸出密度 (住民1人当 りの貸出冊 数) (冊)
綾羽	718人	281人	39.1%	65人	9.1%	2,389冊	3.3冊
旭丘	4,550人	2,267人	49.8%	680人	14.9%	27,031冊	5.9冊
石橋	6,896人	3,282人	47.6%	932人	13.5%	31,492冊	4.6冊
井口堂	5,121人	2,883人	56.3%	852人	16.6%	35,088冊	6.9冊
宇保町	2,004人	773人	38.6%	248人	12.4%	9,309冊	4.6冊
上池田	1,732人	1,198人	69.2%	403人	23.3%	18,203冊	10.5冊
木部町	1,145人	401人	35.0%	102人	8.9%	3,604冊	3.1冊
空港	746人	210人	28.2%	19人	2.5%	875冊	1.2冊
呉服町	1,725人	658人	38.1%	264人	15.3%	11,695冊	6.8冊
神田	10,172人	3,371人	33.1%	976人	9.6%	46,135冊	4.5冊
栄町	821人	348人	42.4%	150人	18.3%	7,633冊	9.3冊
栄本町	1,107人	477人	43.1%	181人	16.4%	7,645冊	6.9冊
五月丘	6,796人	5,158人	75.9%	1,684人	24.8%	84,085冊	12.4冊
新町	542人	179人	33.0%	52人	9.6%	937冊	1.7冊
城山町	578人	215人	37.2%	80人	13.8%	3,683冊	6.4冊
城南	4,704人	2,619人	55.7%	1,034人	22.0%	48,028冊	10.2冊
渋谷	3,604人	2,039人	56.6%	677人	18.8%	27,218冊	7.6冊
菅原町	584人	315人	53.9%	107人	18.3%	4,655冊	8.0冊
住吉	3,814人	1,571人	41.2%	446人	11.7%	19,455冊	5.1冊
荘園	2,159人	993人	46.0%	281人	13.0%	13,918冊	6.4冊
建石町	1,190人	867人	72.9%	281人	23.6%	12,733冊	10.7冊
大和町	435人	230人	52.9%	91人	20.9%	3,820冊	8.8冊
ダイハツ町	4人	1人	25.0%	0人	0.0%	0冊	.0冊
槻木町	1,226人	626人	51.1%	282人	23.0%	8,365冊	6.8冊
天神	2,867人	1,414人	49.3%	436人	15.2%	17,579冊	6.1冊
豊島北	3,444人	1,252人	36.4%	331人	9.6%	15,514冊	4.5冊
豊島南	1,525人	440人	28.9%	117人	7.7%	3,820冊	2.5冊
中川原町	365人	80人	21.9%	12人	3.3%	221冊	.6冊
西本町	398人	138人	34.7%	49人	12.3%	1,793冊	4.5冊
畑	6,779人	3,251人	48.0%	844人	12.5%	35,837冊	5.3冊
鉢塚	5,097人	2,667人	52.3%	875人	17.2%	35,953冊	7.1冊
八王寺	2,144人	1,141人	53.2%	370人	17.3%	19,574冊	9.1冊

町名	人口 ① (人)	登録者数 (人)	登録率	有効 利用者数 ② (人)	有効 利用率 ③/① (人)	貸出冊数 (冊)	貸出密度 (住民1人当 りの貸出冊 数) (冊)
東山町	458人	125人	27.3%	31人	6.8%	739冊	1.6冊
姫室町	1,014人	415人	40.9%	150人	14.8%	5,804冊	5.7冊
伏尾町	1,488人	474人	31.9%	112人	7.5%	3,866冊	2.6冊
伏尾台	5,286人	1,875人	35.5%	535人	10.1%	24,312冊	4.6冊
古江町	937人	234人	25.0%	37人	3.9%	2,555冊	2.7冊
満寿美町	2,263人	912人	40.3%	383人	16.9%	19,154冊	8.5冊
緑丘	3,923人	2,079人	53.0%	771人	19.7%	34,814冊	8.9冊
室町	1,558人	576人	37.0%	210人	13.5%	8,079冊	5.2冊
桃園	1,417人	465人	32.8%	145人	10.2%	5,276冊	3.7冊
吉田町	165人	49人	29.7%	15人	9.1%	430冊	2.6冊
合計	103,501人	48,549人	46.9%	15,310人	14.8%	663,316冊	6.4冊

順位	登録順位	
1	五月丘	5,158人
2	神田	3,371人
3	石橋	3,282人
4	畑	3,251人
5	井口堂	2,883人
6	鉢塚	2,667人
7	城南	2,619人
8	旭丘	2,267人
9	緑丘	2,079人
10	渋谷	2,039人

順位	有効利用者数順位	
1	五月丘	1,684人
2	城南	1,034人
3	神田	976人
4	石橋	932人
5	鉢塚	875人
6	井口堂	852人
7	畑	844人
8	緑丘	771人
9	旭丘	680人
10	渋谷	677人

順位	貸出密度順位 ※	
1	五月丘	12.4冊
2	建石町	10.7冊
3	上池田	10.5冊
4	城南	10.2冊
5	栄町	9.3冊
6	八王寺	9.1冊
7	緑丘	8.9冊
8	大和町	8.8冊
9	満寿美町	8.5冊
10	菅原町	8.0冊

※ 住民1人当たりの貸出冊数

14 障がい者サービス

障がいのある方を対象に、デージーや録音テープなどの音声資料、展示資料、拡大写本、さわる絵本、LLブック、マルチメディアデージーといった障がい者支援資料の貸出しと、デージー再生機のおためし貸出も実施しています。

また、障がい者室では、音声パソコン、音声読書器（よみともライト）、マルチメディアデージープレーヤーなどもご利用いただけます。

(1) 所蔵資料

資料区分	本館	石橋プラザ	図書コーナー
点字図書	691冊		
大活字本	1,984冊	210冊	30冊
拡大写本	521冊		
録音テープ	419点		
デージー	238点		
マルチメディアデージー	159点		
LLブック	39冊	1冊	
さわる絵本	75冊		

(2) 登録状況 19人（個人 17人 / 施設 2団体）

(3) 貸出状況

点字図書	219冊	録音テープ	11点	LLブック	115冊
大活字本	1,802冊	デージー	875点	さわる絵本	41冊
拡大写本	82冊	マルチメディアデージー	39点		

(4) 対面朗読 利用者数（0人） / ボランティア数（0人）

(5) 相互貸借

	点字図書	大活字本	拡大写本	デージー	マルチメディアデージー	LLブック	さわる絵本
借受	21冊			560点			
貸出	1冊	1冊	6冊	6点	3点	3冊	13冊

(6) 宅配サービス 登録者（6人） / 貸出冊数（82冊）

15 その他のサービス

(1) レファレンスサービス

■ 内容別件数

分類	本館	プラザ	図書 コーナー	件数
0 総 記	11	2	0	13件
1 哲 学	22	5	0	27件
2 歴 史	62	14	2	78件
3 社会科学	86	22	0	108件
4 自然科学	89	28	0	117件
5 技 術	58	22	0	80件
6 産 業	26	9	0	35件
7 芸 術	88	21	5	114件
8 言 語	24	2	0	26件
9 文 学	34	17	0	51件
郷 土	57	4	0	61件
計	557件	146件	7件	710件

■ 受付区分別件数

	本館	石橋プラザ	図書コーナー	計
口 頭	483件	145件	7件	635件
電 話	30件	1件	0件	31件
文 書	44件	0件	0件	44件
計	557件	146件	7件	710件

■ 年齢別件数

	本館	石橋プラザ	図書コーナー	計
小中学生	83件	29件	0件	112件
高 校 生	6件	2件	0件	8件
大 学 生	7件	2件	0件	9件
一 般	461件	113件	7件	581件
計	557件	146件	7件	710件

(2) 複写サービス

■ 複写枚数

本 館	石橋プラザ	図書コーナー	計
9,455枚	4,722枚	446枚	14,623枚

■ 他館複写依頼件数

依 頼 先	件 数
国立国会図書館	23件
大学図書館	0件
計	23件

16 相互貸借状況

(1) 大阪府下公立図書館

		借受	貸出
大阪府		1,800	84
大阪府		593	49
北大阪地域	能勢町	1	8
	豊能町	0	0
	箕面市	9	24
	豊中市	10	38
	吹田市	21	91
	摂津市	22	20
	茨木市	37	40
	高槻市	9	51
	島本町	8	18
	東大阪地域	枚方市	37
交野市		32	9
寝屋川市		66	3
門真市		14	0
四条畷市		26	11
大東市		37	49
東大阪市		76	22
八尾市		52	7
柏原市		33	24
守口市	16	1	
南河内地域	松原市	24	0
	羽曳野市	49	2
	藤井寺市	40	56
	富田林市	35	12
	大阪狭山市	33	26
	河内長野市	60	25
	千早赤阪村	1	0
	太子町	0	0
	河南町	1	4
泉州地域	堺市	39	30
	高石市	4	3
	泉大津市	22	12
	忠岡町	0	0
	和泉市	41	48

		借受	貸出
泉州地域	岸和田市	11	7
	貝塚市	9	16
	泉佐野市	9	12
	熊取町	3	13
	泉南市	7	4
	阪南市	0	3
	岬町	0	0
	田尻町	0	3
府下公立 計		3,287	840

(2) 大阪府外公立図書館

		借受	貸出
都道府県立	京都府	2	1
	福島県	2	
	徳島県	1	
	滋賀県	1	
市町村立	三郷町(奈良県)		1
	大和郡山市(奈良県)		2
	川西町(奈良県)		1
	橿原市(奈良県)		1
	京都市	1	1
	三木市(兵庫県)	1	1
	姫路市(兵庫県)	1	
	西東京市		1
	旭川市(北海道)	1	
府外公立 計		10	9

(3) 国会図書館、大学図書館

		借受	貸出
国立国会図書館		3	
大阪府立大学			
計		3	0

合 計	3,300	849
-----	-------	-----

17 移動図書館

(1) 移動図書館の概要

名 称	さつき号
製作年月日	2004年9月15日完成
運行開始年月日	2004年10月2日
車両型式	日野 PB-XZU331M -TQM QS3(3t)改造車
書架	内外装式
積載冊数	(内) 児童書 700冊 (外) 一般書 700冊 計 1,400冊
全長	5,490mm
全幅	1,920mm
全高	2,790mm (スピーカーを含む)
排気量	3,500cc
定員	3名
総走行距離	26,264km (平成30年3月末現在)
年間走行距離	1,439km

(2) 年間利用状況

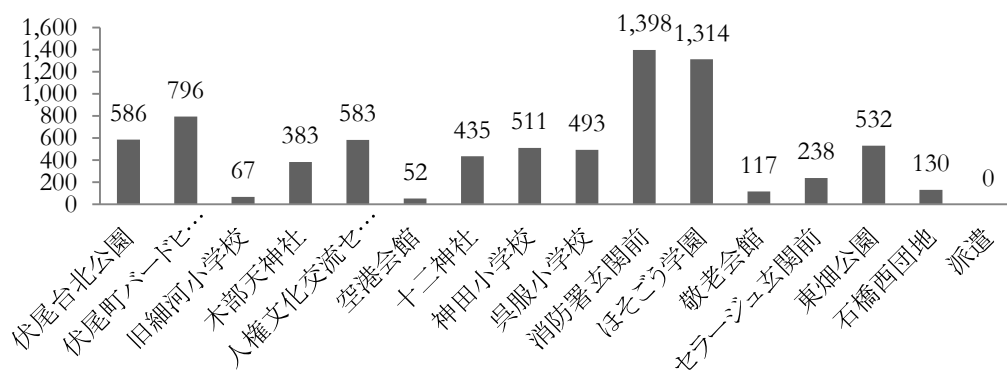
	平成28年度	平成29年度	前年度比
巡回日数	103日	103日	100.0%
巡回回数	390回	388回	99.5%
利用者数	2,177人	1,722人	79.1%
貸出冊数	9,641冊	7,635冊	79.2%

(3) ステーション別利用状況

移動図書館ステーション名	巡回数	貸出冊数	利用人数	1回当たり	
				冊数	人数
1 伏尾台北公園	26	586	150	22.5	5.8
2 伏尾町バードヒルズ	25	796	135	31.8	5.4
3 旧細河小学校	25	67	15	2.7	0.6
4 木部天神社	25	383	116	15.3	4.6
5 人権文化交流センター	25	583	112	23.3	4.5
6 石澄住宅 ※					
7 空港会館	26	52	19	2.0	0.7
8 十二神社	26	435	91	16.7	3.5
9 神田小学校	26	511	87	19.7	3.3
10 呉服小学校	26	493	76	19.0	2.9
11 消防署玄関前	26	1,398	294	53.8	11.3
12 ほそごう学園	27	1,314	352	48.7	13.0
13 敬老会館	26	117	38	4.5	1.5
14 セラージュ玄関前	27	238	78	8.8	2.9
15 東畑公園	26	532	125	20.5	4.8
16 石橋西団地	26	130	34	5.0	1.3
移動図書館派遣事業	0	0	0		
合 計	388	7,635	1,722	19.7	4.4

※石澄住宅は建替工事のため平成28年1月22日より運行停止⇒平成29年度をもって廃止

ステーション別貸出冊数



18 団体貸出

団体種別	団体名	会員数、児童数又は生徒数	蔵書数	団体貸出冊数 (図→団体)	各団体における貸出	
					開室日数	貸出冊数
子ども文庫	1 伏尾台文庫	90人	4,500冊	1,335冊	40日	3,065冊
	2 ひつじ文庫	56人	1,200冊	4,261冊	40日	1,721冊
	3 おはなしの会しゅくる	61人	600冊	3,353冊	18日	737冊
	4 五月山文庫	50人	500冊	2,686冊	—	—
地域団体	5 北豊島地域コミュニティ推進協議会	50人	800冊	1,745冊	295日	—
	6 五月丘地域コミュニティ推進協議会	38人	—	1,366冊	—	—
保育園	7 学校法人森上学園中央保育園	125人	—	0冊	—	—
学	8 北豊島小学校	516人	6,614冊	814冊	189日	21,492冊
	9 秦野小学校	833人	9,489冊	2,099冊	187日	36,168冊
	10 五月丘小学校	487人	7,308冊	2,010冊	199日	23,899冊
	11 石橋南小学校	336人	5,612冊	1,413冊	174日	14,329冊
	12 池田小学校	970人	7,699冊	900冊	181日	29,858冊
	13 呉服小学校	550人	6,174冊	3,125冊	199日	34,601冊
	14 呉服小学校 学級文庫	—	—	831冊	—	—
	15 緑丘小学校	550人	6,752冊	2,513冊	169日	33,465冊
	16 神田小学校	510人	7,848冊	5,223冊	170日	24,277冊
	17 石橋小学校	558人	7,553冊	835冊	185日	20,675冊
	18 渋谷中学校	927人	14,314冊	8冊	178日	10,981冊
	19 池田中学校	658人	12,371冊	1,662冊	196日	3,170冊
	20 北豊島中学校	517人	13,463冊	257冊	196日	8,706冊
	21 石橋中学校	437人	11,667冊	3,227冊	205日	5,133冊
	22 ほそごう学園	568人	16,604冊	16,422冊	215日	29,371冊
23 宣真高等学校	869人	45,000冊	363冊	—	—	
施設	24 池田市立人権文化交流センター	—	500冊	587冊	—	—
	25 児童館	—	4,000冊	362冊	—	—
	26 池田市国際交流センター	—	—	0冊	—	—

団体種別	団体数	貸出冊数
子ども文庫	4団体	11,635冊
地域団体	2団体	3,111冊
保育園	1団体	0冊
学校(学級文庫を含む)	16団体	41,702冊
施設	3団体	949冊
計	26団体	57,397冊

※準団体貸出 2,472冊

19 広域利用

■広域利用／相互利用

- ・豊能地区3市2町広域利用 … 平成24年6月開始
- ・北摂地区7市3町広域利用 … 平成29年7月開始
- ・川西市との相互利用 … 平成27年3月開始

(1) 登録状況 ※ 各年度末現在の登録者数

年度 自治体名	平成25年度	平成26年度	平成27年度	平成28年度	平成29年度	前年度比	
豊中市	106人	159人	205人	257人	317人	60人	23.3%
吹田市	—	—	—	—	3人	—	—
高槻市	—	—	—	—	4人	—	—
茨木市	—	—	—	—	8人	—	—
箕面市	134人	186人	234人	272人	328人	56人	20.6%
摂津市	—	—	—	—	1人	—	—
島本町	—	—	—	—	0人	—	—
豊能町	29人	43人	59人	76人	81人	5人	6.6%
能勢町	14人	15人	18人	26人	37人	11人	42.3%
計	283人	403人	516人	631人	779人	148人	23.5%
川西市	—	30人	147人	213人	280人	67人	31.5%

(2) 池田市→他市町住民への貸出

年度 自治体名	平成25年度	平成26年度	平成27年度	平成28年度	平成29年度	前年度比	
豊中市	377人	511人	646人	794人	809人	15人	1.9%
	848冊	1,420冊	1,585冊	2,127冊	2,239冊	112冊	5.3%
吹田市	—	—	—	—	12人	—	—
	—	—	—	—	23冊	—	—
高槻市	—	—	—	—	5人	—	—
	—	—	—	—	9冊	—	—
茨木市	—	—	—	—	6人	—	—
	—	—	—	—	18冊	—	—
箕面市	515人	499人	553人	555人	634人	79人	14.2%
	1,348冊	1,441冊	1,316冊	1,361冊	1,644冊	283冊	20.8%
摂津市	—	—	—	—	0人	—	—
	—	—	—	—	0冊	—	—
島本町	—	—	—	—	0人	—	—
	—	—	—	—	0冊	—	—
豊能町	163人	109人	141人	269人	279人	10人	3.7%
	445冊	331冊	335冊	780冊	908冊	128冊	16.4%
能勢町	24人	43人	48人	91人	119人	28人	30.8%
	43冊	101冊	105冊	269冊	366冊	97冊	36.1%
計	1,079人	1,162人	1,388人	1,709人	1,864人	155	9.1%
	2,684冊	3,293冊	3,341冊	4,537冊	5,207冊	670冊	14.8%
川西市	—	55人	782人	988人	1,119人	131人	13.3%
	—	181冊	2,170冊	2,475冊	2,659冊	184冊	7.4%

(3) 他市町→池田市民への貸出

自治体名	年度		年度			前年度比	
	平成25年度	平成26年度	平成27年度	平成28年度	平成29年度		
豊中市	2,516人	2,414人	2,243人	2,574人	2,651人	77人	3.0%
	7,295冊	6,931冊	6,266冊	7,003冊	7,225冊	222冊	3.2%
吹田市	—	—	—	—	97人	—	—
	—	—	—	—	355冊	—	—
高槻市	—	—	—	—	16人	—	—
	—	—	—	—	36冊	—	—
茨木市	—	—	—	—	6人	—	—
	—	—	—	—	27冊	—	—
箕面市	4,866人	5,172人	5,833人	6,979人	7,461人	482人	6.9%
	17,131冊	18,385冊	20,913冊	23,088冊	25,051冊	1,963冊	8.5%
摂津市	—	—	—	—	13人	—	—
	—	—	—	—	25冊	—	—
島本町	—	—	—	—	0人	—	—
	—	—	—	—	0冊	—	—
豊能町	42人	62人	54人	66人	31人	▲ 35	-53.0%
	142冊	271冊	230冊	300冊	117冊	▲ 183	-61.0%
能勢町	14人	31人	11人	4人	15人	11人	275.0%
	54冊	115冊	25冊	15冊	37冊	22冊	146.7%
計	7,438人	7,679人	8,141人	9,623人	10,290人	667	6.9%
	24,622冊	25,702冊	27,434冊	30,406冊	32,873冊	2,467冊	8.1%
川西市	—	—	—	4,855人	5,571人	716人	14.7%
	—	1,003冊	14,046冊	14,162冊	15,743冊	1,581冊	11.2%

■隣接利用

隣接利用は、平成9年石橋プラザ開設時より池田市石橋地区に隣接している豊中市及び箕面市の一部住民への貸出サービスを開始。但し、石橋プラザのみの限定利用。

(1) 登録状況 ※ 各年度末現在の登録者数

自治体名 \ 年度	平成25年度	平成26年度	平成27年度	平成28年度	平成29年度	前年度比	
豊中市	365人	376人	391人	366人	380人	14人	3.8%
箕面市	312人	331人	350人	345人	366人	21人	6.1%
計	677人	707人	741人	711人	746人	35人	4.9%

(2) 貸出

自治体名 \ 年度	平成25年度	平成26年度	平成27年度	平成28年度	平成29年度	前年度比	
豊中市	1,112人	996人	1,093人	1,218人	1,434人	216人	17.7%
	4,026冊	3,704冊	3,605冊	3,567冊	3,815冊	248冊	7.0%
箕面市	897人	970人	1,069人	1,217人	1,170人	▲ 47人	▲ 3.9%
	2,480冊	2,656冊	2,851冊	3,146冊	3,129冊	▲ 17冊	▲ 0.5%
計	2,009人	1,966人	2,162人	2,435人	2,604人	169人	6.9%
	6,506冊	6,360冊	6,456冊	6,713冊	6,944冊	231冊	3.4%

20 行事、会議、ボランティア活動報告

本館	年間開催回数 181回	参加人数 9,379人 (うち子ども 7,081人)	ボランティア 432人
-----------	-------------	----------------------------	-------------

(1) おはなし会 定例のおはなし会に加え、季節のおはなし会、保育園を対象にしたおはなし会、保育所への出張おはなし会など

行事名	対象	内容	回数	参加人数 (うち子ども)		ボラン ティア
おはなしのへや	小学生以上	絵本の読み聞かせ、紙芝居、パネルシアターなど	8	149	(90)	12
おはなし飛行船	小学生以上	お話や絵本の読み聞かせ	9	99	(63)	12
ふくたんのおへや	幼児	年少向けのおはなし会	12	175	(94)	12
乳幼児のための絵本紹介の会ぶっか	乳幼児と保護者	テーマ毎に絵本を紹介	13	200	(108)	23
いろいろな国のことばでおはなし会	子ども～大人	日本外国の子どもたちと一緒に絵本の読み聞かせや手遊び、絵本紹介など	2	51	(26)	4
小学生のおはなしアラカルト	小学生	お話や絵本の読み聞かせ、工作など	1	2	(1)	2
季節のおはなし会	乳幼児～小学生	夏のおはなし会、ほんとうにこわいおはなし会、クリスマスお楽しみ会、春のおはなし会	4	173	(115)	0
保育所(園)おはなし会	園児	園児が来館しておはなし会を実施(中央保育園、五月丘保育所)	8	308	(264)	5
出張おはなし会	園児	市内保育所や施設等に出向いておはなし会やブックトークを実施(五月丘保育所、水月児童文化センター)	5	101	(64)	3
合 計			62	1,258	(825)	73

【定例おはなし会の記録】 (絵)絵本、おはなし、紙芝居、パネルシアターなど (手)手遊び、しかけ遊び、工作、わらべうたなど

★おはなしのへや 毎月第2土曜日開催

開催日	読んだ絵本や紙芝居、手遊びなど	参加人数 (うち子ども)	
5/13	(絵)みんなこんにちは/めんめんばあ/これなーに? /にわとりさん/ちゃぶちゃぶぷーん/ぞうくんのさんぽ/ぼんたのじどうはんばいき (手)あがりめさがりめ/ぼんたうさぎこあら/ぴよぴよさん	25	(17)
6/10	(絵)まるくておいしいよ/ギーコギーコ/ねずみさんのながいパン/はっきよいどーん/なぞなぞパンやさん/きんたろう (手)かたつむり/おにのパンツ	11	(8)
7/8	(絵)ちゃぶちゃぶぷーん/おいしくなーれ! きかんしゃルー/しずく/コッコさんとあめふり/ぴよーん/ぺんぎんたいそう/なぞなぞパンやさん (手)パンやさんのうた/おおきくなーれ	17	(10)
9/9	(絵)おべんとうばこのなかから/お月さまってどんなあじ? /杉山きょうだいのしゃぼんだまとあそぼう/ぼくのおじいちゃんのかお/サンドイッチサンドイッチ/おさらの魚食べたのだれ? (手)てはふたつ	26	(15)
11/11	(絵)さわさわもみじ/やまのバス/いろいろぼうし/かくれんぼ/あれだけは苦手/シャボン玉とぼそ! (手)あたまのうえでパン	10	(6)
12/9	(絵)くっついた/ケーキやめました/うしろにいるのだあれ/かごにのって/わ/おるすばん/ことりのおさら/ねえどっちがすき? /にらめっこしましよあつぷつ! (手)1と5でたこやきたべて	20	(12)
1/13	(絵)かくしたのだあれ/こねこがにゃあ/あつたまるう/すやすやおやすみ/ひもかとおもつたら.../ひよこちゃん/おじいさんといぬ/がらがらごろう (手)1本指のはくしゅ	17	(11)

開催日	読んだ絵本や紙芝居、手遊びなど	参加人数 (うち子ども)	
2/10	(絵)はーくしよい/もりのおふろ/これはまる/のりまき/てぶくろ/おべんとうバス/りんごをかくしたのはだあれ (手)くまさん(ぬいぐるみ)のごあいさつ/ふわふわゆきのひ	23	(11)

★おはなし飛行船 毎月第3土曜日開催

開催日	内 容	参加人数 (うち子ども)	
5/20	(絵)おなまえなあに?/バナナじけん/まるまるころころ/てじな/でんしゃにのって/いぬとにわとり	8	(5)
6/17	あめふりさんぽ/りんごです/ふってきました/やさいのおなか/じゃぐちをあけると/ティッチ/おおかみと七ひきのこやぎ (手)いちじく、にんじん…	7	(3)
7/15	きょうのおやつはなんだるな?/たべてみたい!/あついあつい/ぞうくんのあめふりさんぽ/ふしぎなたいこ (手)りんごごろごろ	8	(5)
9/16	(絵)ぼくのおじいちゃんのかお/あれたべたい/きょうのごはん/100/あべこべうさぎ/おじいさんとおばあさん/(手)もぐらの家族	12	(6)
10/21	(絵)ちいさなたいこ/もみじちゃんとチュウ/パンダ銭湯/お月さまってどんなあじ?/イギリスとアイルランドの昔話「ミアッカどん」 (手)りんご/みかん/びーまん/かぼちゃ	20	(15)
11/18	(絵)つみき/ももんがのふゆのおうち/カンカンカン/わにわにのおふろ/カレーライス/かおかおどんなかお/ぼくはあるいたまっすぐまっすぐ/にんじんロケット/おおさむこさむ (手)どんぐりはちくりしよ/あがり目さがり目	10	(7)
1/20	(絵)いぬがいっぱい/ぼんだいすき/ぼくのシチュー、ままのシチュー/やさいさん/マドレーヌといぬ/お百姓とエンマさま	7	(5)
2/17	(絵)みんなでぬくぬく/おっしくらまんじゅう/いたずらかいじゅうトアトア/このゆきだるまだーれ?/100/ねことねずみ	10	(7)
3/17	(絵)おおきいちいさい/おひさまおはよう/たんぼぼのたねとんだ/おおきくなるの/鳥のみじい (手)くまさんのおでかけ	17	(10)

★乳幼児のための絵本紹介の会ぶっか 毎月第2木曜日開催

開催日	テ ー マ	書 名	参加人数 (うち子ども)	
4/13	おべんとう	おなかがすいた/たべたいな/サンドイッチサンドイッチ 他	6	(3)
5/11	虫	ダンゴムシ/テントウムシ/だんごむしのおうち 他	16	(9)
6/8	うずまきぐるぐる	もしやもしや/くれよんれすとらん/のりものくれよん 他	18	(9)
7/13	海のいきもの 栄養士による子育てのちよっという話	ペンギんたいそう/ペンタとうみ/こおりのしまのペンタ 他	10	(5)
8/10	夏のおやつ	かきごおり/おばけのアイスクリームやさん/なんのにおいなつ 他	13	(8)
9/14	長いもの	ジェリーのながーいながーい/ひもがいっぱい/へんてこへんてこ 他	7	(4)
10/12	紅葉/きれいなはっぱ	ばけはけはっぱ/くりくりひろい/はっぱきらきら 他	12	(6)
11/9	電車/汽車 歯科衛生士による子育てのちよっという話	エンソくんきしゃにのる/でんしゃ/コトコトでんしゃ 他	30	(17)
12/14	むかしむかし	うまかたやまんば/みるなのくら/かちかちやま 他	18	(9)
1/11	おにごっこ/かくれんぼ 保育所長による子育てのちよっという話	だれかしら/ぼうしびよこ/ことりさんかくれんぼ 他	26	(14)

開催日	テーマ	書名	参加人数 (うち子ども)	
2/8	ぎおん/リズム	するするすとーん/おんぶおんぶねえおんぶ/かんかんかん 他	33	(18)
3/8	お花がいっぱい	わたしのワンピース/たんぼぼのたねとんだ/たんぼぼ 他	11	(6)

★ぶくたんのおへや

毎月第3土曜日開催

開催日	内 容	参加人数 (うち子ども)	
4/27	(絵)おべんとう/はるかぜさんぽ/やさいさん/ふうせんのうた/おむすびころりん/おはながわらった (手)いもむしゴロゴロ/ひらひらちようちよ	10	(5)
5/25	(絵)サンドイッチサンドイッチ/おさかないっぱい/みんなおはようまるまるまんまる/ごろごろにやーん /くまとうさんのさかなつり/おしゃれなこいのぼり/おはながわらった (手)おさかなくつついた/ミック スジュース/おさかな帽子	12	(6)
6/29	(絵)どのはないちばんすきなはな? /でてこいでてこい/ぞうくんのさんぽ/かささしてあげるね/かさ/ ふうせん/どんないろがすき/おしゃれなこいのぼり (手)かえるのうた/ペットボトルマラカス	13	(7)
7/27	(絵)みずちやぼん/うみ/うちわ ばたばた/かきごおり/パンダともだちたいそう/ぞうくんのさんぽ/お おきくおおきくおおきくなあれ/パンダ/おぼけのあかちゃん (手)てんぐのうちわ/紙ふうせん	16	(10)
8/24	(絵)はなびがあがりますよ/うさこちゃんとうみ/くつついた/こぐまちゃんのみずあそび/あついあつい /さくよさくよ/ちいさなたまねぎさん/たべたいな/なにになるのかな (手)お皿のしゃしんたて	19	(9)
9/28	(絵)ながーいはなでなにをするの? /はしれ! かもつたちのぎょうれつ/おつきさますーやすや/はず かしがりやのおつきさん/おいちにのだーるまさん/こんばんはおつきさま/みんなねんね (手)りんご がころころ	17	(9)
10/26	(絵)おーいおーい/ぐるぐるちゃん/こちょこちょさん/パンダなりきたいそう/のりものくれよん/りすと どんぐり/かきちゃんももちゃん/ボチャボチャカボチャ! /おつきみうさぎ (手)どんぐりころちゃん/ど んぐりころころ/ハロウィン★工作・かぼちゃのぼけつ	11	(6)
11/23	ぼうしびよこ/じゅうじゅうじゅう/もりのてぶくろ/わたしはだあれ? /ばけばけはっぱ/サンドイッチサン ドイッチ/ことりのおさら/ねえどっちがすき? /にらめっこしましょあつぷつぷ! (手)1と5でたこ焼きた べて/ビニール風船	21	(11)
12/22	(絵)けんけんぱっ/いいおかお/クリスマスのふしぎなはこ/おんなじおんなじ/What color? /もしや もしや/おさらのうえの/くまさんおでかけ (手)ぼうしにおひげにあかいふく/牛乳パックの井桁(いげ た)こま	4	(2)
1/25	(絵)カーテンふわり/おめんです/おもち/ママのバッグ/でてこいでてこい/かくしたのだあれ/いない いないばあ/おひるねだーれ? (手)こんにちはわんちゃん	18	(9)
2/22	(絵)スプーンちゃん/こねこがにゃあ/スープになりました/びたっ! /いろいろぼうし/びよびよびよ/ おべんとう/これなにになに? (手)グーチョキパーでなにつくろう/紙コップのおひなさま	11	(6)
3/22	(絵)むにゅくらべ/はるをみつけたよ/たまごがあるよ/おはながさいた/もしやもしや/ねずみくんの チョコキ(手)ぽっとでたつくし/うめとさくら/おはながわらった/いぬのおまわりさん/あかいとりことり/ 傘袋ロケット	23	(14)

(2) その他の子ども向け行事

開催日	行 事 名	内 容	回数	参加人数 (うち子ども)		ボラン ティア
4/22	図書館こどもまつり	おはなし会、布絵本・布遊具であそぼう等	1	173	(88)	27
8月	図書館探検ツアー	小学4～6年の児童を対象に、2日間の日程で図書館の仕事 を体験する。	4	12	(12)	0
3月	ぬいぐるみおとまり会	子どもに代わってお気に入りのぬいぐるみが夜と図書館を 探検する。	1	11	(11)	0
合 計			6	196	(111)	27

(3) 講座・講演会

開催日	行事名	内容	講師	回数	参加人数 (うち子ども)	ボランティア
毎月	楽しい手話	初級手話講座	ボランティアサークル・フレンド	11	153 (50)	37
7/29	LEDあんどん工作教室	LEDの基礎知識を学び、LEDを使った行灯を作る。	パナソニック・エコソリューションズ	1	25 (21)	2
8/5	さわってわかる点字講座	初心者向け点字講座	点訳サークル・むつらぼし	1	12 (5)	6
8/26	熊谷さんの おりがみ講座	恐竜の骨格	日本折紙協会 折紙師範 熊谷年起さん	2	11 (6)	1
3/24		まきまき折り紙			9 (5)	1
9/23	連続講座 暮らしに役立つ 情報講座	セカンドライフの生活設計 —エンディングを考える	大阪府府金融広報委員 会	4	16 (0)	
9/30		相続や贈与の留意点			21 (0)	
12/16		高齢者の財産管理と金融トラブル			18 (0)	
2/24		金融商品に関する知識			18 (0)	
2/25	Viva☆アロマ	アロマであったまる～アロマ オイルでバスソルト作り	アロマセラピスト 小西真知子さん	2	15 (8)	0
3/25		アロマジック☆アロマの魔法 でお部屋が良いにほい ～アロマオイルを使ったルー ムフレグランス作り			16 (7)	0
合 計				21	314 (102)	47

(4) その他の行事

開催日	行事名	内容	回数	参加人数 (うち子ども)	ボランティア	
毎月	映画会	池田落語漫歩/きつと、うまいく/経世済民の男小林一三/アンナ・カレーニナ/バルカン超特急/横道世之介/深夜食堂/フレンチアルプスで起きたこと/裸の大將放浪記/バビロンの陽光/レベッカ	11	188 (4)	0	
11/1	大人のためのおはなし会	詩 みずうみ/金色とさかのオンドリ/三つのオレンジ/ウサギどんキツネどんとタールぼうず/チワンの錦/わらしべ長者/猫檀家/ティッキ・ピッキ・ブン・ブン/山の上の火 (おはなし飛行船)	1	45 (0)	10	
月2回	アイ・あいブック	4カ月児検診時に絵本の読み聞かせや図書館のPRを行う。	16	1,024 (514)	72	
10月	図書館まつり ※	リサイクルブックフェア/映画会/講演会/おはなし会/図書館ボランティア体験コーナー 図書館ボランティア活動展	1	882 (303)	88	
不定期	学校おはなし派遣活動	市内小学校へ出向き、ストーリーテリング等を行う。	40	4,445 (4,254)	105	
不定期	図書館見学	市内小学校児童(3年生)の図書館見学とおはなし会	11	1,003 (944)	10	
不定期	職場体験、インターンシップ等	学生の職業体験、司書課程受講生の実習等	12	24 (24)	0	
合 計				92	7,611 (6,043)	285

※図書館まつり講演会「おいしい絵本の作り方」講師:絵本作家 小西英子さん (参加人数 38人)

※図書館まつり参加グループ 11団体

石橋プラザ	年間開催回数 66回	参加人数 2,026人 (うち子ども 1,153人)	ボランティア 97人
--------------	------------	----------------------------	------------

(1) おはなし会 定例のおはなし会に加え、季節のおはなし会、市内高等学校の生徒とともに実施したおはなし会、近隣の子育て支援施設への出張おはなし会など

行事名	対象	内容	回数	参加人数 (うち子ども)		ボラン ティア
定例おはなし会	乳幼児	乳幼児とその保護者を対象に赤ちゃん向け絵本の読み聞かせや手遊びなど	12	358	(168)	13
高校生といっしょ～プラザおはなし会	幼児～小学生	宣真高等学校保育課の生徒と一緒に絵本の読み聞かせや手遊びなど	4	47	(26)	8
季節のおはなし会	幼児～小学生	みんなのおはなし会、「ばる～ん」おはなし会、平和おはなし会、お月見おはなし会、クリスマスおたのしみ会	5	147	(93)	13
出張おはなし会	乳幼児	子育て支援施設「わたぼうし」へ出向いておはなし会を実施	6	86	(58)	0
合 計			27	638	(345)	34

【おはなし会の記録】

(絵)絵本、おはなし、紙芝居、パネルシアターなど (手)手遊び、しかけ遊び、工作、わらべうたなど

★プラザおはなし会

毎月第2金曜日開催

開催日	読んだ絵本や紙芝居、手遊びなど		参加人数 (うち子ども)	
4/14	ごあいさつ	(絵)ととけっこうよがあけた/いろいろおせわになりました/おつきさまこんばんは/こんにちはみんな！(こどものとも年少)/おやすみなさい/フルーツめしあがれ (手)ここはとうちゃんにんどころ	17	(7)
5/12	きょうのそら	(絵)あさになったのでまどをあけますよ/あおぞらくろくま/こいのぼり(かがくのとも)/そらとぶクレヨン/あめぼぼぼ/きょうのそらはどんなそら (手)ここはとうちゃんにんどころ	29	(14)
図書館司書による子育てのちょっといいおはなし				
6/2	おてんき	(絵)おひさま(こどものとも012)/あめぼつつん/ちいさいももちゃんあめこんこん/ぞうくんのあめふりさんぽ/かぜびゅんびゅん/てるてるぼうずとふりふりぼうず (手)ここはとうちゃんにんどころ	22	(11)
7/14	夏のきらきら	(絵)うみざざざ/どろだんごつくる/杉山きょうだいのしゃぼんだまとあそぼう/おおきくなってね/こぐまちゃんのみずあそび/はなびがあがりますよ (手)ねずみねずみどこいきゃ	47	(21)
保健師による子育てのちょっといいおはなし				
8/11	森のいきもの	(絵)むしむしだあれ？/もりはみている(こどものとも年少)/もりのパンやさん/コトコトでんしゃ/おさるのまねっこ/げんこつやまがあったとき (手)ねずみねずみどこいきゃ	27	(11)
9/8	はしれはしれ！	(絵)はしるのだいすき/くりんくりんごーごー/かけっこかけっこ/ぼくかけっこはやいよ/よういどん/はやいぞブンプン (手)ねずみねずみどこいきゃ	33	(15)
保育士による子育てのちょっといいおはなし				
10/13	げんき！いっぱい！	(絵)パンダなりきりたいそう/おいちののだ～るまん/くまん はい/ちびすけどっこい/おやさいめしあがれ/ふーっ！ (手)ゆらゆらゆりのき	27	(12)
リラクゼーション・ボディワーカーによるリラックス体操				

開催日	読んだ絵本や紙芝居、手遊びなど		参加人数 (うち子ども)	
11/10	いろいろなおと	(絵)ごぶごぶごぼごぼ/でんしゃはうたう/おならうた/なくむしこみち/ ひみつのがっき (手)ゆらゆらゆりのき	24	(12)
12/8	色いろいろ	(絵)にやんにやん/なにをたべてきたの?/きいろのほん/ふくろうのそ めものや/いろいろサンタのプレゼント (手)ゆらゆらゆりのき	25	(12)
	救急救命士による子育てのちょっといいおはなし			
1/12	ワンワン大好き	(絵)に〜っこり/ゆきふふふ/おもち/ぼーるがころころ/わんわんなく のはだあれ/ゆうたはともだち (手)だるまさん	26	(14)
2/9	ゆき ♪ゆき	(絵)ふゆのあさ/てぶくろ/ぐるぐるちゃんとおふわちゃん/ゆきのひ くろくま/かわうそ3きょうだいのふゆのあさ/おふろにいれて (手)だる まさん	29	(14)
3/2	はるよこい!	(絵)ぱっちりおはよう/こりやまてまて/どろんどろんこはるのみち/仔 牛の春/どのはないちぼんすきなはな?/もういいかい (手)だるま さん	52	(25)

★高校生といっしょ〜プラザおはなし会 不定期開催

開催日	内 容	参加人数 (うち子ども)	
8/22	(絵)おばけのウー/なにながつれるかな/うみのどうぶつとしょかんせん/ばけ ばけばけばけばけばけたくん おまつりの巻 (手)ピカチュウのうた/グーチョキパーでなにつくろう	19	(13)
8/25	(絵)なつペンギン/おじいさんとうみ/なつやさいのなつやすみ/どどどーんぱっ! (手)はじまるよっ たらはじまるよ/水中めがね/いっぽんぼし	13	(5)
3/20	(絵)トイレでうんち/だるまさんが/バルボンさんのおしごと/なんのいろはる/ はるがくれたハンカチ/ しろくまのパンツ (手)はじまるよったらはじまるよ/グーチョキパーでなにつく ろう/パン屋さんでお買い もの/おかえりのうた	6	(3)
3/27	(絵)ぼくのいす/ころわんがはるみっけ!/アランの歯はでっかいぞこわーいぞ/ うさぎくんとはるちゃ ん/うさぎのダンス/ぼく、いってくる! (手)ごほんゆびのはくしゅ/まーる いたまご/いっぽんぼしこ ちよこちよ	9	(5)

(2) その他の子ども向け行事

開催日	行 事 名	内 容	回数	参加人数 (うち子ども)		ボラン ティア
4/16	図書館こどもまつり	「いただきます」をテーマにしたおはなし会	1	22	(12)	1
8/2	調べもの探偵	図書館の本を使って調べ方を学ぶ	1	1	(1)	0
8月	夏休みクイズ大会	分類ごとにクイズを出題	1	199	(195)	0
9/3	たのしい人形劇	大阪大学創作人形劇団「せせくらせ」による人形劇	1	43	(23)	5
合 計			4	265	(231)	6

(3) 講座・講演会

開催日	行事名	内容	講師	回数	参加人数 (うち子ども)		ボランティア
7/25	作ってならそう！マイ★ギター	牛乳パックを使ったオリジナルギターを作る	職員	1	10	(10)	0
2/4	池田の織姫伝説知ってますか？	オリヒメ姉妹による歌と紙芝居/ミニ講演会「クレハトリとアヤハトリ」	歴史民俗資料館学芸員	1	24	(3)	2
3/24	LEDあんどん工作教室	LEDを使った工作	パナソニック・エコソリューションズ	1	17	(15)	3
合 計				3	51	(28)	5

(4) その他の行事

開催日	行事名	内容	回数	参加人数 (うち子ども)		ボランティア	
不定期	プラザミニ寄席	落語みゅーじあむの協力によるアマチュア落語家の寄席2本	3	46	(6)	6	
10月～	図書館まつり	プラザミニ寄席(大阪大学落語研究部)/ミニ講演会「なるほどざいしばし」(歴史民俗資料館学芸員)/うたう！おはなし会	1	34	(12)	7	
1月	新春ことばみくじ	心に残る名言やせりふなどをおみくじにして引く	1	252	(114)	0	
1月	おたのしみ！本の福袋	テーマ別におすすめ本を2冊袋に入れて貸し出し	1	30	(23)	0	
2/21	大人のためのおはなし会	(絵)猫檀家/あさ/ヒトツイテ/トムテ/ひもかとおもったら…/めいしやさん/池田のむかしばなし・熊塚のおはなし	1	15	(0)	2	
3/4	ビブリオバトルin石橋プラザ	おすすめ本を紹介し、投票によりチャンプ本を決定する (テーマ「石橋プラザで出会った本」)	1	20	(3)	0	
月2回	アイ・あいブック	4カ月児検診時に絵本の読み聞かせや図書館のPRを行う。	8	546	(274)	37	
不定期	図書館見学	亀の森幼稚園/住吉天神保育園/石橋小学校/石橋南小学校	4	105	(93)	0	
不定期	職場体験	市内中学校	12	24	(24)	0	
合 計				32	1,072	(549)	52

図書コーナー	年間開催回数 39回	参加人数 1,303人 (うち子ども 619人)	ボランティア 0人
---------------	------------	--------------------------	-----------

(1) おはなし会 乳幼児向けのおはなし会や季節のおはなし会など

行事名	対象	内 容	回数	参加人数 (うち子ども)	ボラン ティア
みるくちゃんおはなし会	乳幼児と 保護者	あかちゃん絵本の読み聞かせや手遊びなど。奇数月に開催。	6	99 (49)	0
季節のおはなし会	幼児～ 小学生	びちびちちやぶちやぶおはなし会/たなばたおはなし会/こわ～いおはなし会/クリスマスおはなし会/わくわく！冬のおはなし会/さくらの下でおはなし会	6	205 (114)	0
合 計			12	304 (163)	0

【おはなし会の記録】 (絵)絵本、おはなし、紙芝居、パネルシアターなど (手)手遊び、しかけ遊び、工作、わらべうたなど

★みるくちゃんおはなしかい 奇数月第3木曜日開催

開催日	読んだ絵本や紙芝居、手遊びなど		参加人数 (うち子ども)	
5/11	だ～いすき♡	(絵)ちびゴリラのちびちび/ママだいすき/おはなをどうぞ/だるまさんと/いろいろめしあがれ！(手)レモンじむ	14	(7)
7/13	まあるい○	(絵)あかいボール(こどものとも012)/しろくまちゃんのホットケーキ/ぱぷぽぼーず/ふたごのまるまるちゃん/おつきさまなみてる (手)まあるいたまご	10	(5)
9/14	おいしいね	(絵)たべたのだーれだ？/おいしいなうれしいな/どんぐりころちゃん/なにをたべてきたの？/おしゃれなてんとうちゃん(手)どんぐりころちゃん	16	(6)
	保健師による子育てのちよっといひ話			
11/9	ハッピー	(絵)よんでよんで/ぐるぐるちゃん/よだれ/おたんじょうかい1・2・3/ /ひつじばん(手)どんぐりころころ	25	(13)
1/18	ぬくぬく	(絵)があちゃん/おひぎでだっこ/おいもさんがね…/あぶくたつた/おおゆきくまちゃん(手)やきもグーチャーパー	28	(15)
	保育士による子育てのちよっといひ話			
3/8	できたよ！	(絵)とっとうれしいな/ふーっ！/たつたつた/そらはだかんぼ/はらぺこあおむし(手)とっこさんぼ	6	(3)

(2) その他の子ども向け行事

開催月	行事名	内 容	回数	参加人数 (うち子ども)	ボラン ティア
4/15	図書館こどもまつり	ぼかぼか春のおはなし会	1	18 (10)	0
7月	チャレンジ・ザ・クイズ	図書館や本の内容に関するクイズ	1	64 (64)	0
10/21	図書館まつり	たのしいおはなしと簡単な工作	1	11 (6)	0
10月	読書スタンプラリー	カードに書かれた記号の本を探して借りるスタンプラリー	1	72 (72)	0
12/16 -17	ぬいぐるみおとまり 冒険ツアー	お気に入りのぬいぐるみたちが図書館を大冒険	1	7 (7)	0
合 計			5	172 (159)	0

(3) 講座・講演会

開催月	行事名	内容	講師	回数	参加人数 (うち子ども)		ボランティア
5月 12月	おりがみのへや	チューリップ/クリスマス飾り	職員	2	15	(5)	0
合 計				2	15	(5)	0

(4) その他の行事

開催月	行事名	内容	回数	参加人数 (うち子ども)		ボランティア	
毎月	大人のための音読会	主として高齢者を対象に、名作や詩などを全員で音読する。	12	244	(0)	0	
4～ 5月	読書週間こいのぼり	壁にはった折り紙こいのぼりに、おすすめ本や好きな本を書いたうろこを貼る。	1	146	(144)	0	
1月	新年の初読みに！ あけてにっこりハピハピ袋	いろいろなテーマの本を袋に入れて貸出し。どんな本が入っているのかはおたのしみ！	1	14	(10)	0	
1月	年始の運試し！色おみくじ	本を2冊以上借りて、おみくじにチャレンジ	1	369	(109)	0	
1月	絵本と料理を楽しもう ミニおはなし会	おはなし会で読んだ絵本に出てくる料理を実際に親子でクッキング(中央公民館との合同イベント)	1	4	(2)	0	
不定期	図書館見学	近隣保育園	4	35	(27)	0	
合 計				20	812	(292)	0
全 館 合 計				286	12,708	8,853	529

全館合同行事

行事名	行事内容	回数	参加人数
10代の君へ～POPコンテスト	手作りPOPの応募作品の展示と投票	1	146

池田教育フェスタ

行事名	行事内容	回数	参加人数
10代の君へ～POPコンテスト	手作りPOPの応募作品の展示と投票	1	212

会議等

行事名	行事内容	回数	参加人数
会議・連絡会・研修等	図書館協議会、学校図書館教育研修会、図書館まつり実行委員会、書架整理ボランティア連絡会、府立図書館情報検索出前講習など	17	231

ボランティア活動

団体名	活動内容	回数	参加人数
さわる絵本部会	目の不自由な子が手でふれて楽しめる絵本の製作	17	161
ひまわり	布遊具や布絵本の製作	11	65
池田声の図書	視覚障がい者向け録音図書(テープ・デイジー)の製作及び研修	17	313
おはなし飛行船勉強会	毎月お話の研修会をもち、子どもたちにストーリーテリングなど、お話を語るグループ活動	15	160
図書修理ボランティア	本の修理	11	99
書架整理ボランティア	書架の整理作業		459
図書館行事ボランティア	全館の図書館行事に関わったボランティア		529
ボランティア活動 計			1,786

21 展 示

■ 本 館

月	季節の展示	今月の作家	企画ミニ展示	ロビ－
4月	図書館へようこそ アレルギーって何？	追悼:大岡信	「こどもの貧困」を考える	28年度開催行事の写真展
5月	気になる企業、行きたい！見学 ぼうけんにしよう	追悼:渡部昇一	東アジアの今	
6月	はじめよう！食育 雨の日の楽しみ方	追悼:杉田豊		
7月	夏休みにおすすめの本 課題図書	追悼:杉本苑子	外来生物 ～生態系への影響～	LLブックやマルチメディア アデージー等、障がい 者支援資料の紹介
8月	戦争と平和 夏休みにおすすめの本	追悼:日野原重明		熊谷年起さんの折り紙 展
9月	関西弁の本 防災の本 おいしい絵本のつくり方 ～2017図書館まつり講演会 によせて	正岡子規 生誕150年	セカンドライフと相続・贈与 ～「暮らしに役立つ情報講 座」によせて	
10月	美味しい本 身体をうごかさう！	ノーベル文学賞 歴代受賞作品	認知症との付き合い方	
11月	学びを楽しむ本 紅茶・日本茶いろんな茶	追悼:今井絵美子	高齢者の財産管理と金融ト ラブル	ボランティアグループひ まわりのクリスマスの布 絵本、布おもちゃ展
12月	年末年始に役立つ本 クリスマスの本	星新一没後20年		
1月	イヌ、戌、犬の本 2018年！新しいことを始 めよう！	追悼:葉室麟 早坂暁	働く世代のための金融商品 に関する知識	10代の君へ～ POPコンテスト作品展
2月	2017著名物故者追悼作 品展 忍者・スパイの本	追悼:森山京 アーシュラ・K.ル＝グ ウィン		
3月	2017年受賞作品展 音楽を読む	追悼:石牟礼道子 金子兜太	アレルギーを知ろう	熊谷年起さんの折り紙 展

ティーンズコーナー展示

月	展 示 内 容
7-11月	10代みなさんに読んでほしい図書館員からのおすすめ ① 恋♥愛 ② アート
12-3月	10代みなさんに読んでほしい図書館員からのおすすめ ① ととのえる ② 「失敗」を楽しむ「成功」を学ぶ

歴史民俗資料館企画展に合わせた資料展示

月	展 示 内 容
6-7月	企画展「BIRDS」―描かれた鳥たち―に合わせた資料展示
11月	特別展「天若不愛酒」―近代池田の酒づくり―に合わせた資料展示
1-3月	企画展「ちょっと昔のくらしの道具」に合わせ、大正時代から高度成長をむかえた昭和30年代に使われていた生活道具に関する資料の展示

■石橋プラザ

月	テ ー マ 展 示	今 月 の 作 家	ミ ニ 展 示
4月	世界遺産	甲斐信枝	おともだち
5月	アンソロジーいろいろ	千葉茂樹	おかあさん
6月	お茶のじかん	谷川俊太郎	おとうさん
7月	戦国武将！！	ステイーブン・キング	夏だから食べたい！
8月	平和について考える	トーベ・ヤンソン	涼しい♪水の世界
9月	月の神秘	司馬遼太郎	たのしい子育て
10月	秋の夜長にミステリー	江國香織	みんなのおすすめ本 ～おすすめの樹から
11月	介護あれこれ	ウィリアム・スタイグ	高校生のおすすめ本 ～池田高校編
12月	もっと知りたい！映画の世界	姜尚中	楽しい♪部屋作り
1月	体のしくみ	宮沢賢治	Dogs
2月	冬ごはん	山本一力	20年前のベストセラー
3月	卒業	ドナルド・キーン	ちょっとオシャレに…

■図書コーナー

月	テ ー マ 展 示	ミ ニ 展 示
4月	自然に親しむ	春におすすめの本
5月	おでかけしましょ♪	
6月	数字の本	雨の日におすすめの本
7月	〇〇の秘密	夏におすすめの本 / 世界遺産ナスカ
8月	涼を楽しむ	夏におすすめの本
9月	〇〇ってどんなくに？	秋におすすめの本
10月	バランス	
11月	冬じたく	
12月	もしも…?!	冬におすすめの本
1月	初笑い	
2月	和のある暮らし	
3月	贈ることば	春におすすめの本

22 ベストリーダー

(1) 一般書

	【書名】	【著者名】	【出版事項】
1	火花	又吉直樹	文藝春秋 2015
2	騎士団長殺し 第2部	村上春樹	新潮社 2017
3	恋の Gondola	東野圭吾	実業之日本社 2016
4	コンビニ人間	村田沙耶香	文藝春秋 2016
5	ラプラスの魔女	東野圭吾	KADOKAWA 2015
6	羊と鋼の森	宮下奈都	文藝春秋 2015
7	虚ろな十字架	東野圭吾	光文社 2014
8	ナミヤ雑貨店の奇蹟	東野圭吾	角川書店 2012
9	騎士団長殺し 第1部	村上春樹	新潮社 2017
10	蜜蜂と遠雷	恩田陸	幻冬舎 2016
11	危険なビーナス	東野圭吾	講談社 2016
12	サラバ! 上	西加奈子	小学館 2014
12	マスカレード・ホテル	東野圭吾	集英社 2011
13	祈りの幕が下りる時	東野圭吾	講談社 2013
13	九十歳。何がめでたい	佐藤愛子	小学館 2016

(2) 児童書

	【書名】	【著者名】	【出版事項】
1	かいけつゾロリシリーズ	原ゆたか／さく・え	ポプラ社
2	鹿の王 上	上橋菜穂子／著	KADOKAWA 2014
3	きんぎょが にげた (絵本)	五味太郎／作	福音館書店 1982
4	アンパンマンとリンゴぼうや (絵本)	やなせたかし／さく・え	フレーベル館 2013
5	おにぎりくんがね… (絵本)	とよたかずひこ／さく・え	童心社 2008
6	うみの100かいだてのいえ (絵本)	いわいとしお／作	偕成社 2014
7	鹿の王 下	上橋菜穂子／著	KADOKAWA 2014
8	りんごかもしれない (絵本)	ヨシタケシンスケ／作	ブロンズ新社 2013
9	おふろにいらして (絵本)	せなけいこ／作・絵	ポプラ社 2013
10	おしりたんてい むらさきふじんのあんごうじけん	トルル／さく・え	ポプラ社 2015
11	おしりたんてい プブックおおどろぼうあらわる! (絵本)	トルル／さく・え	ポプラ社 2015
12	アンパンマンとおりがみまん (絵本)	やなせたかし／原作	フレーベル館 2010
13	おしりたんてい プブックいさなしよちょうのだいピンチ!? (絵本)	トルル／さく・え	ポプラ社 2014
14	へんしんレストラン (絵本)	あきやまただし／作・絵	金の星社 2013
15	ぐりとぐらとくるりくら (絵本)	なかがわりえこ／さく	福音館書店 1992

23 関係団体一覧

団体名 (所属等)	活動分野	活動(事業)内容
拡大写本グループ・アイリス (池田ボランティアセンター)	障がい者支援	拡大写本の製作。拡大写本版「広報いけだ」をはじめ、児童書や一般書の拡大写本を図書館に寄贈している。
池田声の図書	障がい者支援	デジターやテープの音訳資料の製作、対面朗読。音訳資料を図書館に寄贈している。「広報いけだ」、「いけだの社協」、「ふれあい」等の広報誌の音訳化も行っている。
さわる絵本 いけだ	障がい者支援	視覚に障がいのある子どもが手で触れて楽しむことができる絵本の製作、図書館に寄贈している。
ボランティアサークル「フレンド」	障がい者支援	毎月第2日曜日に、初級手話講座「楽しい手話」を開催
点訳サークル むつらぼし	障がい者支援	点字資料の製作、図書館で点字講座を開催 一般書や児童書の点訳本を図書館に寄贈している。
伏尾台文庫 (池田子ども文庫連絡会)	子どもの読書活動 推進	地域で子ども文庫を運営
ひつじ文庫 (池田子ども文庫連絡会)	子どもの読書活動 推進	文庫や図書館のおはなし会において、おはなし、絵本の読み聞かせ、紙芝居、パネルシアター、手作り工作等を開催
おはなしの樹 (池田子ども文庫連絡会)	子どもの読書活動 推進	五月山児童文化センターや図書館で、おはなし会を開催
おはなし飛行船	子どもの読書活動 推進	毎月第3土曜日にストーリーテリングや絵本の読み聞かせ等を開催、第3木曜日には勉強会も実施
ボランティアグループ ひまわり	子どもの読書活動 推進／子育て支援	毎月第3日曜日に、みんなで楽しめる布絵本や布遊具を製作
おはなしボランティアぷくぷく	子どもの読書活動 推進／子育て支援	おはなし会の開催や、乳幼児やその保護者を対象に絵本の紹介を実施
ブックスタート絵本ボランティア ぐりぐら	子育て支援	4ヵ月児検診において、親子に絵本の読み聞かせを実施、絵本の楽しさを伝える。
図書修理ボランティア	読書活動推進	毎月第2金曜日に図書館において、破損本の修理を実施
書架整理ボランティア	読書活動推進	図書館で書架整理を実施

24 職員研修、連絡会等

研修名等	場 所	開 催 日	参加人数
大阪公共図書館協会 障がい者サービス研修	大阪府立中央図書館	5月24日	1
読書バリアフリー研究会	大阪府立中央図書館	5月28日	2
大阪公共図書館協会 児童サービス中堅職員研修	大阪府立中央図書館	7月14日	1
「ビブリオバトル(書評合戦)研修」	とよなか国際交流センター	7月31日	1
公共図書館と学校との合同研修 「ディスレクシアの特性を持つ人に図書館ができること」	大阪府立中央図書館	8月27日	1
公共図書館システム研修会	富士通関西システムラボラトリ	9月25日	3
大阪府図書館司書セミナー 第4回 大阪府の子ども読書活動推進について	大阪府立中央図書館	11月2日	1
障害者サービス担当職員向け講座	国立国会図書館関西館	11月15日	1
大阪公共図書館協会研修会 第1回 図書館にマンガは必要か	大阪市立中央図書館	11月15日	1
大阪府図書館司書セミナー 第5回 障がい者サービス:誰もが使える図書館	大阪府立中央図書館	11月21日	1
第65回 大阪公共図書館大会 「蔵書構成について考える」	大阪市立中央図書館	11月30日	1
大阪府図書館司書セミナー 第6回 空間づくり:図書館を活かす空間デザイン	大阪府立中央図書館	12月8日	2
大阪公共図書館協会研修会 第2回 図書館で地域が変わる、未来を拓く	大阪市立中央図書館	1月26日	1
大阪子ども読書活動推進ネットワークフォーラム ・公民連携フォーラム(読書活動推進事業) ・ビブリオバトル	日本生命御堂筋ビル ハートンホール	1月31日	3
大阪公共図書館協会 児童サービス実務研修	大阪府立中央図書館	2月2・23日	1
図書館地区別研修(近畿地区) 「図書館、踏み出す一歩」	神戸市教育会館	2月6・7・8日	1
大阪公共図書館協会参考事務研修	大阪府立中央図書館	2月9日	1
児童文化講座:図書館で探そう「未来のとびら」	大阪市立中央図書館	2月13日	1
アイ・あいブック講習会	保健福祉総合センター	2月15日	2
大阪府図書館司書セミナー 第7回 障がい者サービス:言語としての手話	大阪府立中央図書館	2月22日	1
ビジネス支援サービス入門講座	大阪府立中之島図書館	3月2日	1
大阪府立図書館「情報検索出前講習」 大阪府立図書館の活用	図書館	3月2日	13
障がい者サービス情報交換会および講習	大阪府立中央図書館	3月7日	1

計 42人

25 図書館サービス網

平成30年4月1日現在



- A 本館(丘の上の図書館)
- B 石橋プラザ
- C 図書コーナー
(中央公民館1階)

BM	[ステーション名]
1	伏尾台北公園
2	伏尾町バードヒルズ
3	ポプラ東山
4	木部天神社
5	人権文化交流センター
6	空港会館
7	十二神社
8	神田小学校
9	呉服小学校
10	消防署玄関前
11	ほそごう学園
12	敬老会館
13	セラージュ玄関前
14	東畑公園
15	石橋西団地

(設置)

第1条 図書館法(昭和25年法律第118号。以下「法」という。)第10条の規定に基づき、本市に図書館を設置する。

第2条 図書館は、本館、分館及び分室をもつて構成する。

2 本館の名称及び位置は、次のとおりとする。

名称 池田市立図書館

位置 池田市五月丘1丁目10番12号

3 分館の名称及び位置は、次のとおりとする。

名称 池田市立石橋プラザ

位置 池田市石橋2丁目1番1号

4 分室の名称及び位置は、別に定める。

(事業)

第3条 池田市立図書館及び池田市立石橋プラザは、次の事業を行う。

(1) 図書、記録、視聴覚教育の資料その他必要な資料(以下「図書館資料」という。)を収集し、整備し、及び利用に供すること。

(2) 読書案内、読書相談その他図書館資料の利用のための相談に応ずること。

(3) 他の図書館と協力し、図書館資料の相互貸借を行うこと。

(4) 配本所等を設置し、並びに自動車文庫及び貸出文庫の巡回を行うこと。

(5) 読書会、鑑賞会、資料展示会等を主催し、及びその奨励を行うこと。

(6) 学校及び社会教育施設等と協力すること。

(7) その他図書館の目的達成のために必要な事業

(管理運営)

第4条 池田市立図書館及び池田市立石橋プラザ(以下「図書館」という。)は、池田市教育委員会(以下「委員会」という。)が管理運営する。

(職員)

第5条 図書館に、館長その他必要な職員を置く。

(入館の制限)

第6条 館長は、次の各号の一に該当すると認めるときは、入館を拒否し若しくは退館を命ずることができる。

(1) 公安又は公益を害するおそれがあると認められるとき。

(2) 建物又は附属設備及び図書館資料を損傷するおそれがあると認められるとき。

(3) 他人に危害を及ぼし又は他人の迷惑となる物品を携帯するとき。

(4) その他管理上支障があると認められるとき。

(損害賠償)

第7条 入館者の故意又は過失により施設、設備を損傷し又は図書館資料をき損若しくは滅失したときは、その損害を賠償しなければならない。

(駐車場使用料)

第8条 図書館を利用するために駐車場を使用する者は、別表に定める額の使用料を納付しなければならない。

2 委員会は、委員会規則で定めるところにより、前項の使用料の全部又は一部を免除することができる。

(図書館協議会)

第9条 法第14条の規定に基づき、池田市図書館協議会(以下「協議会」という。)を置く。

第10条 協議会の委員は、学校教育及び社会教育の関係者、家庭教育の向上に資する活動を行う者、学識経験のある者並びに図書館運営に係る識見を有する者の中から委員会が任命する。

第11条 協議会の委員は10名以内とし、任期は2年とする。ただし、再任を妨げない。

2 補欠のため任命された委員の任期は、前任者の残任期間とする。

3 公職又は団体代表者の地位にあったため任命された委員の任期は、第1項及び前項の規定にかかわらず、その地位を退いたときをもって終わる。

(委任)

第12条 この条例の施行に関し、必要な事項は委員会が定める。

附 則

この条例の施行期日は、別に規則で定める。(昭和55年規則第12号で、昭和55年4月29日から施行)

附 則 (平成9年12月11日条例第39号)

(施行期日)

1 この条例は、公布の日から起算して2月を超えない範囲内において規則で定める日から施行する。

(経過措置)

2 この条例による改正前の池田市立図書館条例の規定に基づいてされた処分手続きその他の行為は、改正後の池田市立図書館条例の規定に基づいてされたものとみなす。(平成10年規則第1号で、平成10年2月7日から施行)

附 則

この条例は、平成21年4月1日から施行する。

附 則

この条例は、平成24年4月1日から施行する。

別表 (第8条関係)

駐車場使用料

単位	使用料
1時間以内	無料
1時間を超え1時間30分以内	200円
1時間30分を超える30分以内ごとに	100円

(目的)

第1条 この規則は、池田市立図書館条例（昭和55年池田市条例第7号。以下「条例」という。）第12条の規定に基づき、条例の施行について必要な事項を定める。

(職員)

第2条 池田市立図書館及び池田市立石橋プラザ（以下「図書館」という。）に次の職員を置くことができる。

- (1) 館長
- (2) 副館長
- (3) 司書
- (4) 主事
- (5) その他の職員

(職務)

第3条 館長は教育長の命を受け、館務を掌理し、所属職員を指揮監督して図書館奉仕の効能の達成に努めなければならない。

- 2 副館長は館長を補佐し、館長に事故あるときはその職務を代理する。
- 3 司書は上司の指揮を受け専門的事務に従事する。
- 4 主事及びその他の職員は上司の指揮を受け事務に従事する。

(開館時間等)

第4条 池田市立図書館（図書コーナー（池田市立図書館が所管し、図書の貸出等を行う場所として池田中央公民館に併設した図書コーナーをいう。以下同じ。）を除く。以下同じ。）の開館時間は、午前10時から午後6時までとする。ただし、池田市教育委員会（以下「委員会」という。）が必要と認めるときは変更することができる。

2 池田市立石橋プラザの開館時間は、次のとおりとする。ただし、委員会が必要と認めるときは変更することができる。

- (1) 月曜日から金曜日まで（国民の祝日に関する法律（昭23年法律第178号）に規定する国民の祝日（以下「国民の祝日」という。）を除く。） 午前10時から午後8時まで
- (2) 日曜日、土曜日及び国民の祝日 午前10時から午後6時まで

3 図書コーナーの開設時間は、次のとおりとする。ただし、委員会が必要と認めるときは、これを変更することができる。

- (1) 月曜日から土曜日まで（国民の祝日を除く。） 午前10時から午後8時まで
- (2) 日曜日及び国民の祝日 午前10時から午後5時まで

(休館日等)

第5条 池田市立図書館の休館日は、次のとおりとする。ただし、必要に応じて変更し、又は臨時に休館することができる。

- (1) 火曜日
- (2) 12月28日から翌年1月4日まで
- (3) 毎月第1金曜日
- (4) 蔵書点検のため年間およそ10日間
- (5) 毎月第3月曜日。ただし、その日が国民の祝日と重なる場合はその翌々日

2 池田市立石橋プラザの休館日は、次のとおりとする。ただし、必要に応じて変更し、又は臨時に休館することができる。

- (1) 12月28日から翌年1月4日まで
- (2) 毎月第1水曜日
- (3) 蔵書点検のための年間およそ5日間

3 図書コーナーを開設しない日は、次のとおりとする。ただし、必要に応じて変更し、又は臨時に開設しないことができる。

- (1) 毎月第1火曜日
- (2) 12月28日から翌年1月4日まで
(閲覧)

第6条 図書館資料（以下「資料」という。）を閲覧する者は、館内（図書コーナーにあっては、図書コーナー内）の所定の場所で閲覧するものとする。

（個人貸出）

第7条 図書館が発行し交付した図書館カードを所持するものは、資料を借りることができる。

2 前項の図書館カードは、市内又は別に定める区域内に在住、在職又は在学する者で借出登録をした者に交付する。

3 前項の図書館カードの交付を受けようとする者は、図書館カード申込書に所定の事項を記載し、次に掲げるいずれかを提示して前項に規定する資格を証明しなければならない。

- (1) 健康保険証
- (2) 運転免許証
- (3) 在職証明書
- (4) 学生証又は在学証明書
- (5) 前各号に定めるもののほか、館長が適当と認めるもの。

4 前項の場合において、同項第3号又は第4号の証明書のうち住所（図書館カードの交付を受けようとする者の住所をいう。以下この項において同じ。）が記載されていないものによって第2項の規定による在職又は在学を証明しようとするときは、前項第1号又は第2号の証明書その他住所を証明するに足りると館長が認める書類をあわせて提示しなければならない。

5 図書館カードの有効期間は、交付の日又は図書館が本人確認を行った日から3年とする。ただし、館長が必要と認めた場合は、これを変更することができる。

6 有効期間を過ぎた図書館カードは使用できないものとし、その登録は抹消されるものとする。

7 図書館カードは、他人に貸与又は譲渡してはならない。

8 利用者が第2項に規定する資格を失ったときは、ただちに図書館カードを返却しなければならない。

9 次の各号のいずれかに該当する場合は、その旨を直ちに館長に届けなければならない。

- (1) 図書館カードを損傷又は紛失したとき。
- (2) 借出中の図書を損傷又は紛失したとき。
- (3) 図書館カードの申請事項に変更があつたとき。

10 図書館カードが登録者本人以外によつて使用され、損害が生じた場合は、その責は登録者本人に帰するものとする。

11 図書館カードによつて借り出すことのできる資料は、1人8冊（未返納の資料がある場合は、当該資料を合わせて8冊）以内とする。

12 同一資料の貸出期間は2週間以内とし、次の各号のいずれにも該当する場合は、1回を限度として、借出延長に係る申出のあつた日から2週間当該貸出期間を延長することができる。ただし、館長が必要と認めた場合は、これを変更することができる。

- (1) 申出が貸出期間内になされていること。
- (2) 申出に係る資料が予約資料でないこと。
- (3) 借出中の資料に延滞資料が含まれていないこと。

（団体貸出）

第8条 図書館が発行し交付した図書館カードを所持する団体は、資料を借りることができる。

2 前項の図書館カードは、池田市内の事業所、機関又は団体で借出登録をした団体に交付する。

3 団体で利用する資料の貸出冊数は、1回800冊を限度とする。

4 貸出期間は3月以内とする。ただし、館長が特に必要と認めた場合は、その冊数及び期間を変更することができる。

（貸出の制限）

第9条 図書館カードによつて館外貸出しのできない資料は次のとおりである。

- (1) 貴重図書
- (2) 各種事典及び参考図書

- (3) 巻軸類及び古文書類
- (4) 最新号の雑誌及び蔵書登録を行わない逐次刊行物
- (5) その他特に館長が指定した資料

2 貸出期間指定日までに図書を返納できない事情が生じたときは、あらかじめ館長の指示を受けなければならない。ただし、継続利用は返納期日から2週間を限度とする。

3 故意に返納を延滞した場合は、図書館カードを無効にし、又は図書館カードを交付しないことがある。

(自動車文庫)

第10条 池田市内を巡回して、図書の貸出等を行い広く市民の利用に供するため、池田市立図書館に自動車文庫を設ける。

2 自動車文庫の巡回日時及び場所については、教育長の承認を得て館長が定める。

(貸出文庫)

第11条 貸出文庫は、池田市内の教育機関、地域家庭文庫その他館長が適当と認めた団体が、その回付を受けることができる。

2 貸出文庫の回付を受けようとするときは、館長の発行する貸出文庫回付書を館長に提出しなければならない。

(寄贈並びに委託)

第12条 館長が適当と認めたときは、資料の寄贈並びに保管の委託を受けることができる。

第13条 委託を受けた資料は、館内の閲覧に供し館外貸出しを行わないものとする。

(損害の賠償)

第14条 条例第7条に規定する損害の賠償は、利用者において原状回復、又は相当の現品若しくは時価による金額とする。

(駐車場使用料の免除)

第15条 条例第8条第2項の規定により駐車場使用料を免除する場合は、次のとおりとする。

- (1) 肢体不自由等の状態にある者で移動のために自動車を必要とするものが使用する場合
- (2) 委員会が特に必要があると認めた場合

2 前項の規定により駐車場使用料の免除を受けようとするものは、池田市立図書館駐車場使用料免除申請書(様式)を委員会に提出しなければならない。

(図書館協議会)

第16条 図書館協議会(以下「協議会」という。)は図書館の運営に関し館長の諮問に応ずる。

2 協議会は、図書館の行う図書館奉仕について館長に対して意見を述べることができる。

第17条 協議会に会長及び副会長1名を置く。

2 会長及び副会長は、委員の互選によつて定める。

3 会長は、会務を総理する。

4 副会長は、会長を補佐し、会長に事故あるときは、その職務を代理する。

第18条 協議会は会長が招集し、会長がその議長となる。

第19条 協議会は委員の過半数が出席しなければ会議を開くことができない。

2 協議会の議事は出席委員の過半数で決し、可否同数のときは議長の決するところによる。

第20条 協議会の庶務は、池田市立図書館において処理する。

第21条 その他協議会の運営に関し必要な事項は会長が定める。

(委任)

第22条 この規則に定めるもののほか、図書館の利用に関し必要な事項は、教育長の承認を得て館長が定める。

附 則

この規則は、昭和55年4月29日から施行する。

附 則

(施行期日)

1 この規則は、平成3年6月1日から施行する。

(経過措置)

- 2 この規則施行の際、この規則による改正前の池田市立図書館条例施行規則第7条第3項の規定により交付された図書借出票の有効期間は、この規則による改正後の池田市立図書館条例施行規則（以下「改正後の規則」という。）第7条第4項の規定により交付されたものとみなす。
- 3 改正後の規則第7条第4項の規定にかかわらず、この規則の施行の際、既に交付されている図書借出票で平成5年3月31日までの期間中未利用のものについても、平成5年3月31日までその効力を有するものとする。

附 則

この規則は、平成5年4月1日から施行する。

附 則

この規則は、平成6年4月1日から施行する。

附 則

（施行期日）

- 1 この規則は、平成10年2月7日から施行する。

（経過措置）

- 2 この規則施行の際、現に改正前の池田市立図書館条例施行規則第7条の規定により交付されている図書借出票は、改正後の池田市立図書館条例施行規則第7条の規定により交付された図書借出票とみなす。

附 則

この規則は、平成10年4月1日から施行する。

附 則

この規則は、平成10年7月2日から施行する。

附 則

この規則は、平成12年4月1日から施行する。

附 則

この規則は、平成12年10月1日から施行する。

附 則

この規則は、平成14年1月1日から施行する。

附 則

この規則は、平成16年3月1日から施行する。

附 則

この規則は、平成17年4月1日から施行する。

附 則

（施行期日）

- 1 この規則は、平成20年1月1日から施行する。

（社会教育機関に勤務する職員の勤務の特例に関する規則の一部改正）

- 2 社会教育機関に勤務する職員の勤務の特例に関する規則（昭和49年池田市教育委員会規則第5号）の一部を次のように改正する。

（次のよう略）

附 則

この規則は、平成21年4月1日から施行する。

附 則

この規則は、平成24年4月1日から施行する。

附 則

（施行期日）

- 1 この規則は、平成26年4月1日から施行する。

附 則

この規則は、平成27年4月1日から施行する。

附 則

この規則は、平成29年4月1日から施行する。

様式（第15条関係）

池田市立図書館駐車場使用料免除申請書

年 月 日

池田市教育委員会様

使 用 者	住 所	
	氏 名	
	電 話 番 号	
駐車場使用料の免除を受けたいので、池田市立図書館条例施行規則第15条第2項の規定に基づき、次のとおり申請します。		
使 用 日 時	年 月 日(曜日) 時 分から 時 分まで	
免 除 申 請 理 由	1 池田市立図書館条例施行規則第15条第1項第1号によるもの 2 ()	

池田市の図書館活動 平成30年版

発行 平成30年8月
編集 池田市立図書館

☆ ☆ ☆ ☆

池田市立図書館
〒563-0029 池田市五月丘 1-10-12
電話 (072)751-2508

池田市立石橋プラザ
〒563-0032 池田市石橋 2-1-1
電話 (072)760-2383

図書コーナー(中央公民館1階)
〒563-0055 池田市菅原町 1-1
電話 (072)754-6312