

池田市の図書館活動

令和5年（2023年）版

令和4年度（2022年度）統計



池田市図書館

IKEDA

◇ 目 次 ◇

1	図書館運営について	1
2	図書館の沿革	3
3	組織機構図・職員構成	4
4	図書館協議会	5
5	コンピュータシステム	8
6	施設の概要・図書館案内	9
7	予算・決算 (1) 令和2年度～4年度決算／令和5年度予算	11
	(2) 令和4年度資料費	12
8	図書館サービスの指標	13
9	蔵書状況 (1) 蔵書数の推移	14
	(2) 蔵書状況／資料区分別蔵書内訳	15
10	資料受入状況	17
11	利用状況 (1) 登録状況	18
	(2) 個人貸出	19
	(3) 予約	20
	(4) 貸出以外の利用状況	20
	(5) 来館者数	20
	(6) 開館日数	20
	(7) 市民町別利用状況	21
12	障がい者サービス	23
13	その他のサービス	24
14	相互貸借状況	25
15	移動図書館	26
16	団体貸出	27
17	広域利用	28
18	行事、会議、ボランティア活動報告	31
19	展示	35
20	ベストリーダー	36
21	関係団体一覧	37
22	職員研修	38
23	図書館サービス網	39
	池田市図書館条例	40
	池田市図書館条例施行規則	42

1 図書館運営について

■池田市図書館運営方針

池田市図書館では、「図書館の設置及び運営上の望ましい基準」（平成24年文科省告示）に基づき、また、平成30年の図書館協議会による「池田市立図書館の管理運営のあり方について」の答申を踏まえ、図書館の機能と役割、運営の方向性について策定しました。近年の情報化、少子高齢化、国際化等の社会状況の変化に適応し、より充実した図書館サービスをめざします。

- 1 多様な資料・情報の収集、整理、保存に努め、市民の読書活動を推進します。
- 2 社会の変化と市民のニーズに対応した情報を発信し、地域住民の課題解決に役立つ図書館づくりをめざします。
- 3 子どもの豊かな「学び」を応援し、学校、家庭、地域等と連携して子どもの読書活動を推進します。
- 4 図書館ボランティアとの協力関係を深めるとともに、市民同士の交流の機会・場を提供します。
- 5 安心・安全な読書ができる環境を整備するとともに、図書館利用が困難な市民へのサービス拡充を図り、誰にでもやさしい図書館をめざします。

■令和4年度事業報告



4月1日より、貸出上限冊数を8冊から10冊に増やしました。また、管理面においては年度当初にICゲートに加え、池田・石橋の両館で予約棚や自動返却機のセルフサービスを開始し、蔵書管理から利用サービスに至るまでコンピュータで管理し、市民の図書館サービスの拡充に努めました。

池田では、昨年度末に更新した移動図書館車での巡回が始まりました。常設のステーションに加え幼稚園にも不定期巡回し、園児への絵本の貸出しを開始しました。



また、新たな試みとして巡回時に野外おはなし会を実施し、楽しそうな親子連れの参加が見られました。



館内の郷土コーナーには、新たに展示スペースを設置し、郷土池田に関連する資料展示を行い、市民が、郷土池田の歴史や文化に興味・関心を育むことができるよう努めました。



石橋図書館は、4月に旧石橋プラザより複合施設「ツナガリエ石橋」内に移転開館しました。1階にはメインカウンターがあり、3階と4階が図書館のフロアとなっています。

書庫も含め約15万冊を所蔵。新たにパソコンコーナーを設置するとともに、「いきいきライフコーナー」「SDGsコーナー」「子育て支援コーナー」など特色のある棚づくりに取り組みました。

開館記念行事として絵本作家のさいとうしのぶ氏の講演会を実施、また同施設内のダイバーシティセンター及び地域子育て支援拠点わたぼうしと連携した事業として「ツナガリエ石橋まつり」を開催するなど、地域住民への図書館サービスの拡充に努めました。



■令和5年度重点目標

1 電子図書館の導入検討

いつでもどこでも利用できる非来館型の電子図書館サービスの導入を検討し、市民の利便性の向上を図ります。

2 多文化サービスの充実

石橋図書館において、同じ施設内のダイバーシティセンターと連携し、外国人市民が利用しやすい図書館づくりに努めるとともに、様々な情報発信に取り組みます。

3 課題解決支援サービス

地域住民が日常生活に役立つ情報提供や各種講座の実施など、課題解決に努める。

4 インターネットサービスの充実

図書館ホームページからの情報発信を強化し、コンテンツを見直すとともに、閲覧しやすいページ作りに努めます。

5 子育て支援事業の推進

庁内各課や施設、民間事業者等と連携し、地域住民への子育て情報を提供します。

2 図書館の沿革

1962年	3月31日	池田市立図書館条例制定
(昭和37年)	6月25日	完工式(現ピアまるセンター 池田市新町1丁目) 敷地面積580.8㎡ 建物面積409.3㎡ 延床面積729.8㎡ 建築様式 鉄筋コンクリート2階建
	7月25日	池田市立図書館規則・処務規則制定
	8月3日	開館式 学生・勤労青少年の学習の場として、蔵書3,613冊でスタート (館内閲覧のみ)
1964年	4月1日	池田市立図書館条例全面改正・池田市立図書館条例施行規則制定
1970年	5月11日	団体貸出開始
1972年	7月10日	個人貸出開始
1974年	10月1日	巡回文庫開始(水月・五月山児童文化センター)
1975年	4月1日	巡回文庫・児童館へ開始
1976年	7月2日	北豊島分室設置(北豊島公民館内)
1977年	5月12日	秦野分室設置(共同利用施設秦野会館内)
	5月19日	石橋分室設置(共同利用施設石橋会館内)
1978年	5月18日	新設図書館・資料館建設委員会発足 (市制40周年記念事業として図書館・資料館を建設)
1979年	6月10日	図書館・歴史民俗資料館起工式
1980年	3月31日	図書館・歴史民俗資料館竣工
	4月29日	開館式(池田市五月丘1丁目10番12号)
	5月1日	新設図書館業務開始(蔵書数:56,000冊) 視覚障がい者サービス開始
	5月7日	移動図書館(さつき号)巡回貸出開始(11ステーション)
	6月6日	第1期図書館協議会発足
	8月8日	移動図書館ステーション増設(空港会館)(計12カ所)
	8月13日	移動図書館ステーション増設(美保の里住宅)(計13カ所)
	11月1日	「さつき号だより」発刊
1981年	4月10日	移動図書館ステーション増設(文化会館)(計14カ所)
	7月23日	地下閉架書庫に手動式スタックランナー(Aブロック)設置
1982年	4月30日	冊子「今月の本棚」発刊
1983年	1月21日	移動図書館ステーション増設(シャルム池田)(計15カ所)
1985年	4月7日	移動図書館ステーション増設(池田団地)(計16カ所)
	6月3日	「ステーションN」オープンに伴い「図書コーナー」を暫定的設置 (～9月30日まで)
	10月18日	移動図書館ステーション変更(シャルム池田→サンロイヤル池田)
1986年	10月11日	移動図書館ステーション増設(伏尾台北中央公園)(計17カ所)
1987年	4月30日	「いけだの本棚」発刊(旧「今月の本棚」改題)
1988年	3月23日	移動図書館ステーション廃止(空港会館前)(計16カ所)
	4月1日	「おはなし会」活動開始(毎月第2土曜日)
平成		
1989年	1月13日	移動図書館ステーション変更(伏尾会館前→伏尾町パードヒルズ)
(平成元年)	4月2日	移動図書館ステーション増設(水月児童文化センター)(計17カ所)
1989年	9月1日	地下閉架書庫に手動式スタックランナー(Cブロック)設置
1990年	1月5日	児童室終日開室(従来は午前中閉室)
	1月20日	移動図書館ステーション変更(伏尾台北中央公園→細河中学校)
1991年	4月13日	新開閲覧室設置(1階)
	7月	移動図書館「さつき号」更新(積載冊数3,400冊)

	7～8月	夏期限定開館時間延長試行（水曜日及び木曜日、19時まで）
1992年	12月14日	年末年始休館中の貸出冊数を5冊から8冊に変更（以後継続）
1993年	3月1日	館内禁煙
	4月1日	貸出冊数を3冊から5冊に変更 貸出対象者の拡大（市内への通勤・通学者にも貸出） 図書貸出票の有効期限設定（3年） TRCマークシステムの一部導入
	6月2日	石橋・秦野分室の開室日変更（木曜日→水曜日）
1994年	4月1日	近畿点字図書館研究協議会に加入
1995年	1月17日	阪神・淡路大震災 書架の損傷、転倒による損壊、壁面に亀裂、断水等の被害 館内外設備復旧のため7日間臨時休館
	4月1日	マークシステム本格稼動 コンピュータ機器更新
	11月2日	第1回リサイクル・ブックフェア開催（～9日）
1996年	6月5日	点字・録音図書全国総合目録CD-ROM版導入
	10月1日	図書館懇話会設置
1997年	1月10日	図書館懇話会「図書館ネットワークに関する提言書」を市長に提出
	4月1日	「おはなし飛行船」活動開始
1998年	2月7日	石橋プラザ開設（蔵書数15,000冊）
	3月31日	秦野分室廃止
	4月1日	祝日開館開始（振替休館：第2月曜日、石橋プラザは第3木曜日）
	4月12日	移動図書館ステーション変更 （新設：新緑丘団地、廃止：木部町サンロイヤル）（計17カ所）
	7月1日	石橋プラザ 市民サービスコーナー開設
1999年	4月1日	移動図書館ステーション変更（敬老会館 → 石橋公園） 北豊島分室の開室日変更（月・水・金曜日 → 水・金曜日）
	11月1日	TRCマーク内容細目ファイル導入
2000年	3月31日	石橋分室・北豊島分室廃止
	4月1日	移動図書館ステーション増設（セラージュ玄関前）（計18カ所）
	10月1日	休館日変更（第2月曜日 → 第3月曜日）
	10月27日	第1回「図書館まつり」開館20周年記念行事実施（11月9日まで） 「20年のあゆみ」発行
2001年	6月12日	地下閉架書庫に手動式スタックランナー（Bブロック）設置
2002年	2月11日	池田市ICカード実験導入に伴い、図書館でのICカードによる貸出サービスの実証実験 （2006年3月31日まで）
	4月1日	移動図書館ステーション変更 新設：北豊島中学校、渋谷中学校、石橋南小学校 廃止：美保の里住宅、文化会館、水月児童文化センター、緑丘団地（計17カ所）
	8月21日	ブックスタート事業（子育て課主管）に健康増進課とともに参加
2003年	4月27日	石橋プラザ 市民と職員によるウォンバットシャッター製作
	7月1日	TRCDからT o o l iシステムに変更
	10月1日	図書館ホームページ開設 インターネットによる蔵書検索システム導入 本館2階AV・パソコン室に利用者用インターネット開放端末設置（2台）
2004年	3月1日	住民基本台帳カードによる貸出サービス開始
	4月24日	子ども読書の日にちなみ「としょかんこどもまつり」開催
	5月1日	「いけだの本棚」「さつき号だより」統合
	5月7日	選書委員会設置
	6月	池田市子ども読書活動推進計画策定
	10月	移動図書館「さつき号」更新（3代目、積載冊数1,400冊） 移動図書館ステーション変更

新設：東畑公園、ハローワーク前、東山公園、石橋西団地

廃止：渋谷中学校、石橋南小学校、北豊島中学校 (計18カ所)

2005年	4月	図書整理日を月末から第1金曜日に変更
	4月22日	インターネット予約開始
	5月22日	窓口・電話による返却期限延長サービス開始
	10月24日	市役所ロビーにて第1回「ボランティア in 図書館」展示
2006年	6月	国立国会図書館レファレンス協同データベース参加
	8月1日	図書館アンケート調査実施
	11月1日	第14期池田市図書館協議会発足 図書館協議会委員に市民の公募委員3名を選任
	12月31日	池田市ICカード実証実験終了に伴い図書館におけるICカードによる貸出サービス終了
2007年	4月7日	本館AV・パソコン室に持込みパソコン席設置、1階に拡大読書機設置
	5月18日	移動図書館の行事への派遣事業開始(緑丘・北豊島小学校等)
	5月26日	本館1階にキッズコーナー設置
	10月1日	図書館の愛称募集(～11月5日)
	12月2日	図書館協議会において、図書館の愛称を「丘の上の図書館」に決定
2008年	1月	石橋プラザの休館日変更 (火曜日・水曜日→水曜日のみ、第3木曜日→第3火曜日) 貸出冊数を5冊から8冊に変更
	1月9日	図書館システム更新 館内OPACに貸出延長及び予約機能追加 インターネットによる貸出延長機能追加 図書館ホームページリニューアル
	4月1日	空港1・2丁目住民の豊中市立蛭池図書館利用開始
	4月8日	第14期図書館協議会答申：翔べ「丘の上の図書館」ー池田市立図書館への提言 CD貸出開始(1人2点まで)
	10月4日	「としょかんニュース」(改題前タイトル：「いけだの本棚」)、「新刊案内」発行
	11月1日	第15期池田市図書館協議会発足
2009年	4月1日	図書館・資料館駐車場有料化 オンラインデータベース(聞蔵Ⅱ、官報情報検索サービス)導入
	5月7日	図書館ボランティア活動開始(18名)
	6月3日	(財)いけだ市民文化振興財団本部に池田駅前サービスポイント開設 (予約資料の受取り及び返却サービス)
2009年	9月	本館配架変更 1階：一般書(文学)、児童書 2階：一般書(文学以外、郷土資料、AV)
	11月	雑誌のインターネット予約、DVDの貸出し開始
2010年	8月	障がい者向け宅配サービス開始
	9月3日	「あかちゃんステーション事業」に登録、授乳室設置
	11月1日	第16期池田市図書館協議会発足
2011年	3月	住民に光をそそぐ交付金による読書環境整備 資料及び備品整備、無線LAN整備、全館窓枠網戸設置、 障がい者用機器類整備
	4月1日	任期付短時間勤務職員採用17名(うち司書15名)
	7月	日本テレビ「24時間テレビ愛は地球を救う」より障がい者サービス用機器類贈呈 本館2階に「医療情報コーナー」を設置
2012年	3月31日	住民基本台帳カードによる貸出サービス終了
	3月	緊急雇用創出基金事業によりICタグ貼付(155,000冊)
	4月	平成24年度文部科学大臣表彰 「わたしのおすすめの本」を作成し、市民に配布
	6月1日	豊能地区3市2町による公立図書館広域利用開始(試行)
	11月1日	第17期池田市図書館協議会発足

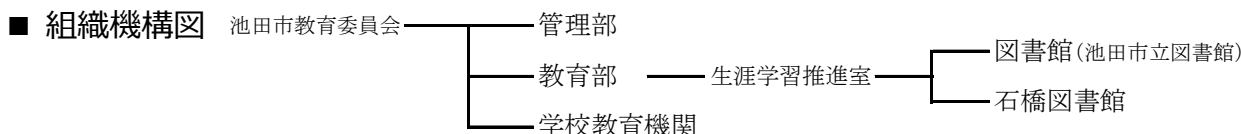
2013年	6月	池田市立図書館情報システム整備事業者選定委員会規則制定
	12月	池田市立図書館条例施行規則一部改正（図書コーナー開設）
2014年	1月	図書館システム更新（富士通 webiLis） 図書館ホームページリニューアル
	2月 1日	カーリルタッチ運用開始
	2月 2日	池田市図書館協議会答申「図書館における指定管理者制度導入について」
	4月 1日	池田市中央公民館1階に「図書コーナー」開設
	6月	池田市図書館協議会公募委員選考委員会規則制定 移動図書館の巡回を週3日→2日に変更 ステーション廃止：ハローワーク前、東山公園（計16カ所）
	11月 1日	T w i t t e r 開始
2015年	3月 1日	第18期池田市図書館協議会発足
	3月 1日	池田市・川西市間の相互利用開始（試行）
	3月31日	池田駅前サービスポイント閉鎖
	4月 1日	石橋プラザ開館日拡大（休館日：第1水曜日、年末年始、蔵書点検期間）
	9月	豊能地区3市2町広域利用本格実施
2016年	1月	蔵書の一部にICタグ装備（75,000冊）
	2月	移動図書館「石澄住宅」ステーション休止→3月廃止（15カ所） 広域利用者にインターネットサービス開始（「利用者のページ」利用）
	4月 1日	池田市・川西市相互利用本格実施
	11月 1日	第19期池田市図書館協議会発足
2017年	3月	全蔵書にICタグ装備完了
	3月31日	石橋プラザ市民サービスコーナー業務廃止
	6月	本館に10'S（ティーンズ）コーナー設置
	4月	北摂地区7市3町による公立図書館広域利用に関する協定の締結
	7月 1日	北摂地区7市3町による公立図書館広域利用開始
2018年	6月18日	大阪府北部地震発生 20～23日臨時休館（本館）
	9月	池田市図書館協議会答申「池田市立図書館の管理運営のあり方について」
	11月 1日	第20期図書館協議会発足
	12月24日	本館（丘の上の図書館）閉鎖 移転準備のため臨時休館（～2019年4月末）
2019年	2月28日	図書コーナー閉鎖 移動図書館「石橋西団地」休止（団地建替えのため）（14カ所）
	4月	TRCマークをトーハンマークに変更 移動図書館ステーション変更「呉服小学校」→「アルビス五月丘」（14カ所）
	4月29日	新図書館内覧会

令和

2019年 (令和元年)	5月 1日	新図書館オープン（サンシティ池田3階：池田市呉服町） オンラインデータベース「ジャパンナレッジ」「日経テレコン」「ポプラディアネット」追加 導入 本館に自動貸出機及びICゲートを設置
2020年	2月20日～	新型コロナウイルスの感染拡大防止のため行事中止
	3月 6日～	一部サービスの休止：返却及び予約資料の受取りのみ対応
	3月12日～	臨時休館
	3月末	移動図書館「空港会館」ステーション廃止（計13カ所） オンラインデータベース「ポプラディアネット」廃止
	4月 7日	臨時休館を延長（5月31日まで）
	5月13日	予約確保資料の受取りのみ再開
	5月25日	閲覧席、PC席等の座席利用を除き開館（貸出しのみ対応） 開館時間短縮（午前10時～午後6時）
	6月 8日	閲覧席の利用一部再開、館内閲覧資料の利用再開

	6月15日	開館時間を通常時間帯に拡大
	11月	行事一部再開
	11月 1日	第21期池田市図書館協議会発足
2021年	1月14日	行事中止
	4月25日	臨時休館（6月20日まで） ※5月20日～予約資料の受取りのみ実施
	6月21日	新型コロナウイルス感染拡大防止対策を講じたうえで開館 （座席の大幅な縮小、パソコン席及びAV視聴の利用禁止等）
	9月18日	本館職員1名の新型コロナウイルス感染が判明したことにより9月24日まで臨時休館 館内消毒の実施
	9月25日	時間を短縮して開館（9月30日まで）
	10月 1日	開館時間を通常に戻すとともに、パソコン席の一部開放 館内利用については引き続き感染防止対策を講じた対応
	11月 1日	一部行事の再開
	12月27日	石橋プラザ 新図書館オープンに伴い閉鎖
2022年	1月27日	行事中止（3月21日まで）
	3月14日	コミュニティ助成事業により移動図書館新車購入（4代目、積載冊数1,100冊）
2022年	3月23日	ツナガリエ石橋内覧会
	4月 1日	池田市図書館条例及び池田市図書館条例施行規則一部改正 石橋図書館オープン（複合施設ツナガリエ石橋内） 石橋図書館に自動貸出機、ICゲートを設置、全館に予約棚システム、自動返却機を設置 貸出上限冊数を1人8冊から10冊に変更 オンラインデータベース「ヨミダス歴史館」「ウエストロージャパン」追加導入 移動図書館ステーション「くすのき学園」を増設（計14ヵ所）、宣真幼稚園へ不定期巡回開始
	11月 1日	第22期池田市図書館協議会発足

3 組織機構図／図書館職員構成



■ 職員構成 令和5年4月1日現在 ()うち司書

	館長	主幹兼副館長	主事級	再任用	任期付短時間勤務職員	会計年度任用職員	計
図書館	1	1 (1)	3	1 (1)	16 (16)	10 (3)	32 (21)
石橋図書館	1	1	2 (1)	1 (1)	12 (12)	5 (1)	22 (15)

4 図書館協議会

図書館法第14条及び池田市立図書館条例第8条に基づき、昭和55年6月設置。
委員定数10人以内、任期は2年。

◇ 令和3年度 図書館協議会委員名簿

第21期	役職等
(任期:令和2年11月～令和4年10月)	
◎ 藤原 一秀	学識経験者
平井 和美	学識経験者
○ 大森 一人	学校教育関係者
伊勢 睦子	社会教育関係者
佐藤 秀輝	社会教育関係者
前西 真由美	社会教育関係者
入江 洋子	家庭教育関係者
谷向 智賀子	市民公募
中嶋 ちさ	市民公募
南 朋美	市民公募

◎会長 ○副会長

第22期	役職等
(任期:令和4年11月～令和6年10月)	
◎ 藤原 一秀	学識経験者
小倉 嘉夫	学識経験者
○ 大森 一人	学校教育関係者
佐藤 秀輝	社会教育関係者
中嶋 ちさ	社会教育関係者
向田 恵理子	社会教育関係者
入江 洋子	家庭教育関係者
中辻 愛衣子	市民公募
平野 裕一	市民公募
森脇 正彦	市民公募

◇ 審議案件

(第1回) 令和4年7月10日開催

- 1 令和3年度池田市立図書館の運営に関する評価について
- 2 石橋図書館の開館状況について

(第2回) 令和4年11月27日開催

- 1 第22期役員選出
- 2 令和3年度池田市立図書館の運営に関する評価について

(第3回) 令和5年2月26日開催

- 1 令和5年度の重点目標について

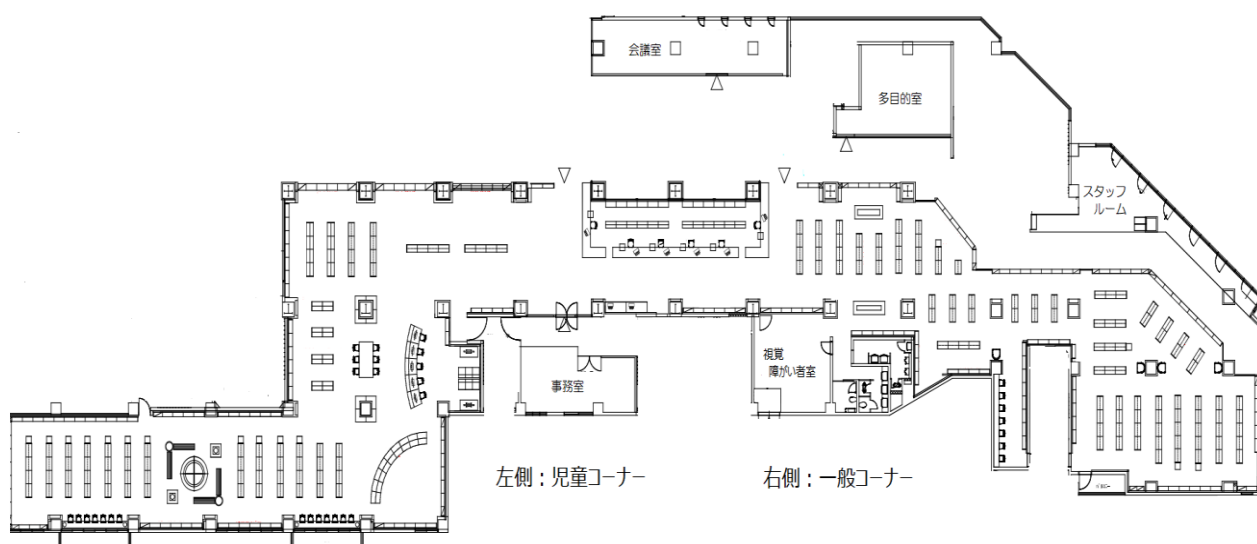
5 コンピュータシステム

WebiLis V3 (富士通マーケティング(株) クラウド型パッケージシステム (平成31年1月更新))

6 施設の概要・図書館案内

I. 池田市立図書館

所在地	池田市呉服町1番1号	
施設の概要	開館日	令和元年5月1日
	工期	平成31年2月5日～平成31年3月15日
	規模	鉄筋コンクリート造、地下1階 地上12階建の3階部分
	面積	1,441.72㎡
	総工事費	2億5千万円
開館時間	平日及び土曜日:10:00-20:00 / 日、祝・休日:10:00-18:00	
休館日	第3水曜日(図書整理日)、蔵書点検期間、年末年始	



II. 石橋図書館

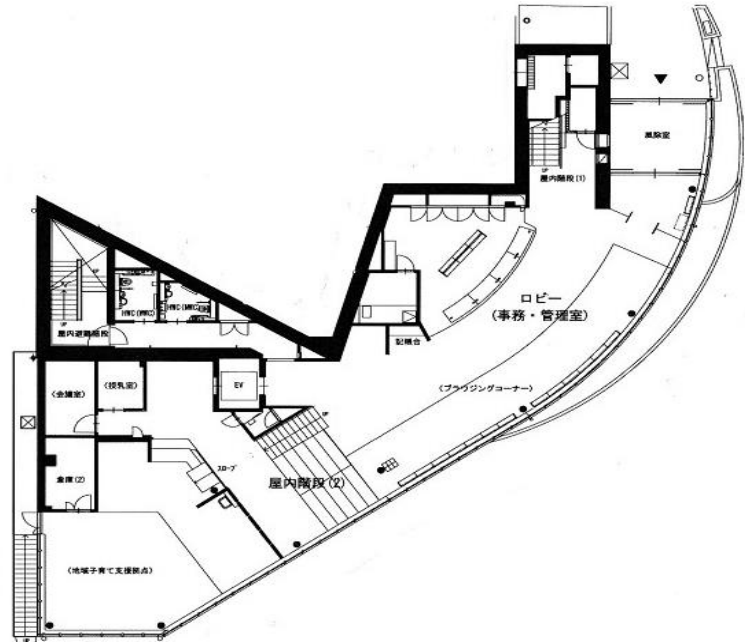
所在地	池田市石橋1丁目23番6号			
施設の概要	開館日	令和4年4月1日		
	工期	令和2年12月1日～令和4年1月31日		
	規模	鉄骨鉄筋コンクリート造、地下1階 地上5階建の地階(書庫)・1・3・4階部分		
	面積	738.85㎡		
		1階	メインエントランス、受付カウンター	44.93㎡
		3階	一般書(日本文学)、児童書	278.24㎡
4階		一般書(日本文学以外)、郷土資料、新聞・雑誌	278.24㎡	
地階	書庫	137.44㎡		
総工事費	7億7千万円			
開館時間	平日及び土曜日:10:00-20:00 / 日、祝・休日:10:00-18:00			
休館日	第1水曜日(図書整理日)、蔵書点検期間、年末年始			

1階

メインエントランス
図書館受付カウンター

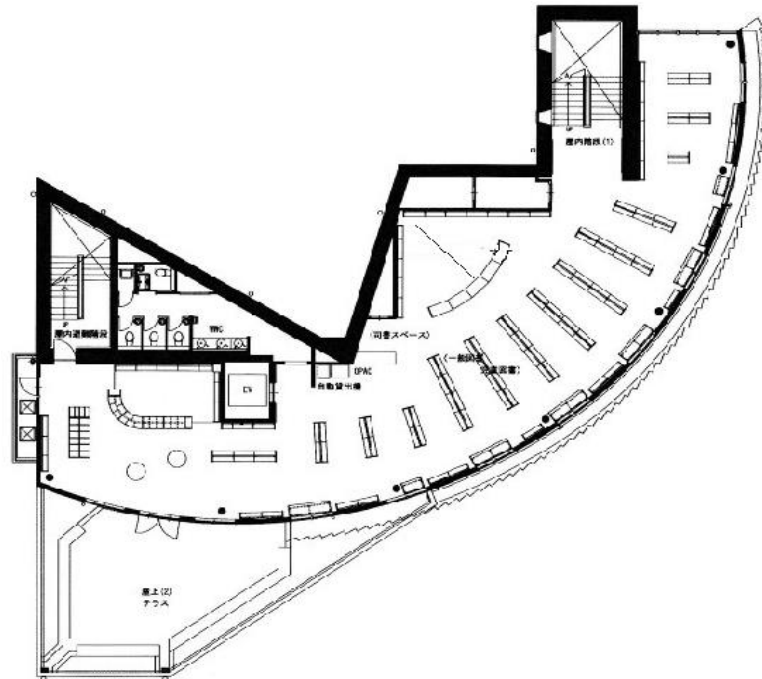
2階

地域子育て支援拠点



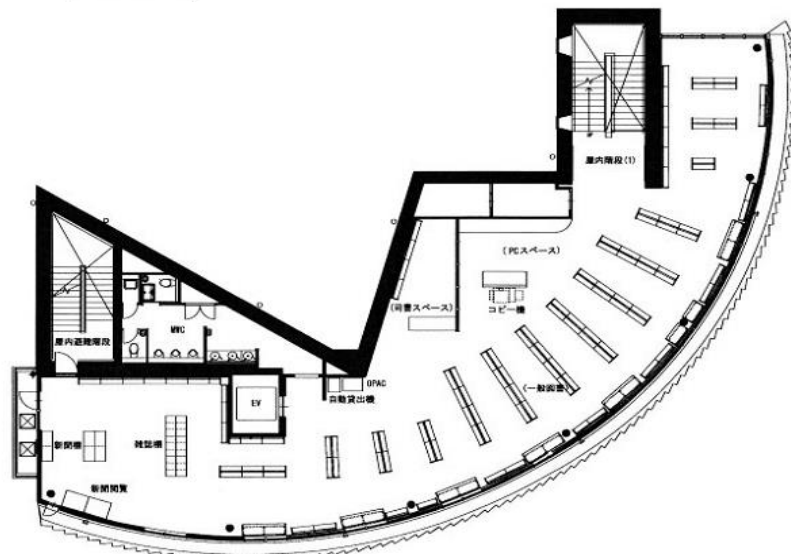
3階

一般書(日本文学)
児童書



4階

一般書(日本文学以外)
郷土資料
新聞・雑誌



7 予算・決算 (1) 令和2年度～4年度決算/令和5年度予算

池田市立図書館

費 目	単位(円)			単位(千円)
	令和2年度 決算	令和3年度 決算	令和4年度 決算	令和5年度 予算
報償費	2,000	8,640	92,480	73
需用費	11,463,314	11,487,924	11,411,921	11,980
役務費	514,118	522,257	535,137	613
委託料	11,005,974	11,241,278	13,642,836	14,017
使用料及び賃借料	34,781,673	34,837,276	36,412,106	36,471
備品購入費	14,999,974	27,591,959	13,999,856	14,000
（うち図書費）	(14,997,974)	(14,999,958)	(13,999,856)	(14,000)
負担金補助及び交付金	195,000	165,000	165,000	165
公課費	0	32,800	0	0
図書館費 計	72,962,053円	85,887,134円	76,259,336円	77,319千円
人件費	115,510,897	109,583,977	109,942,700	126,857千円

石橋図書館

費 目	単位(円)			単位(千円)
	令和2年度 決算	令和3年度 決算	令和4年度 決算	令和5年度 予算
報償費	0	0	118,000	89
需用費	3,011,883	2,917,280	503,009	594
役務費	254,728	6,920,672	165,156	191
委託料	4,580,395	3,568,269	4,713,368	5,043
使用料及び賃借料	18,333,582	18,377,857	1,198,683	1,237
工事請負費	0	11,550,000	0	0
備品購入費	3,999,962	15,554,390	6,999,980	7,000
（うち図書費）	(3,999,962)	(5,999,792)	(6,999,980)	(7,000)
負担金補助及び交付金	1,716,000	1,716,000	0	0
公課費	0	0	0	0
図書館費 計	31,896,550円	60,604,468円	13,698,196円	14,154千円
人件費	45,554,768	48,395,117	77,998,066	87,142千円

社会教育施設建設費（石橋図書館建設に伴う図書館整備事業）

費 目	単位(円)	
	令和2年度 決算	令和3年度 決算
委託料	0	54,342,200
工事請負費	110,286,000	535,063,100
備品購入費	0	69,960,000
図書館整備事業 計	110,286,000円	659,365,300円

7 予算・決算 (2) 令和4年度資料費

① 資料区分別購入費内訳

資料区分	池田		石橋		計	
	点数	決算額	点数	決算額	点数	決算額
図書	6,557	12,437,547	3,341	6,307,836	9,898	18,745,383
一般書	(4,517)	(9,213,568)	(1,854)	(3,365,122)	(6,371)	(12,578,690)
児童書	(1,978)	(3,022,129)	(1,476)	(2,896,129)	(3,454)	(5,918,258)
障がい者支援資料 ※1	(62)	(201,850)	(11)	(46,585)	(73)	(248,435)
視聴覚資料	57	133,148	0	0	57	133,148
DVD	(0)	(0)	(0)	(0)	(0)	(0)
CD	(57)	(133,148)	(0)	(0)	(57)	(133,148)
逐次刊行物	134種	2,126,225	70種	960,944		3,087,169
雑誌	118誌	(1,225,058)	61誌	(599,270)		(1,824,328)
週刊誌	7誌	(204,103)	4誌	(92,874)		(296,977)
新聞	7紙	(327,836)	5紙	(268,800)		(596,636)
官報	1紙	(52,428)	—	—	—	(52,428)
追録	1種	(316,800)	—	—	—	(316,800)
計		14,696,920円		7,268,780円		21,965,700円

※1 障がい者支援資料

大活字 62冊

大活字 11冊

② 予算費目別購入費内訳

■ 図書費

資料区分	池田		石橋		計	
	点数	決算額	点数	決算額	点数	決算額
図書	6,557	12,437,547	3,341	6,307,836	9,898	18,745,383
視聴覚資料	57	133,148	0	0	57	133,148
逐次刊行物 (雑誌、週刊誌)	125誌	1,429,161	65誌	692,144	190誌	2,121,305
計		13,999,856円		6,999,980円		20,999,836円

■ 消耗品費

資料区分	池田		石橋		計	
	点数	決算額	点数	決算額	点数	決算額
新聞	7紙	327,836	5紙	268,800	12紙	596,636
官報	1紙	52,428	—	—	1紙	52,428
追録	1種	316,800	—	—	1種	316,800
計		697,064円		268,800円		965,864円

8 図書館サービスの指標

項 目	令和2年度	令和3年度	令和4年度
市民の登録率（市民登録者／人口）	32.0%	33.3%	31.2%
市民1人あたり貸出冊数（貸出密度）	5.2冊	5.5冊	7.1冊
市民有効利用者1人あたり貸出冊数	38.6冊	40.0冊	42.9冊
市民1人あたり蔵書冊数（蔵書数／人口）	3.9冊	3.9冊	3.9冊
市民1人あたり資料購入費（図書費／人口）	183円	203円	204円
購入図書平均単価（図書費／購入冊数）	1,566円	1,610円	1,682円
蔵書回転率（貸出冊数／蔵書数）	1.48回	1.47回	1.91回
開架に占める新規図書の割合(BMを含まない)	7.7%	6.9%	6.3%

<サービス状況の推移>

項 目	令和2年度	令和3年度	令和4年度		
			計	池田	石橋
人 口 ※1	103,621人	103,336人	103,064人	-	-
登録者総数(個人登録)	36,980人	38,226人	36,233人	-	-
うち児童	(5,976人)	(5,841人)	(5,388人)	-	-
うち市民	(33,126人)	(34,419人)	(32,189人)	-	-
有効登録者数 ※2	15,802人	16,008人	18,821人	-	-
うち児童 ※3	(2,424人)	(2,544人)	(3,070人)	-	-
うち市民	(13,907人)	(14,119人)	(17,051人)	-	-
蔵書冊数	401,500冊	401,562冊	405,603冊	253,802冊	151,801冊
うち開架冊数	(157,199冊)	(189,591冊)	(198,485冊)	(137,680冊)	(60,805冊)
新規資料購入冊数	12,131冊	13,045冊	12,486冊	8,238冊	4,248冊
個人貸出冊数	594,240冊	588,691冊	773,485冊	569,215冊	204,270冊
うち児童書	(249,949冊)	(250,559冊)	(302,860冊)	(220,419冊)	(82,441冊)
うち市民への貸出冊数	(536,142冊)	(564,612冊)	(731,726冊)	(543,637冊)	(188,089冊)
市民への貸出のうち児童書	(89,444冊)	(219,867冊)	(291,125冊)	(213,122冊)	(78,003冊)
団体貸出冊数(登録団体21)	36,038冊	27,807冊	(23,093冊)	-	(23,093冊)
個人貸出人数	222,774人	224,602人	299,583人	230,621人	68,962人
来館者数	381,107人	371,638人	558,250人	388,080人	170,170人

※1 人口…各年度末日現在

※2 有効登録者数…登録者のうち実際に当該年度に図書館を利用した人数

※3 児童…中学生以下

9 蔵書状況 (1)蔵書数の推移

館	資料区分	平成30年度	令和元年度	令和2年度	令和3年度	令和4年度
池田	一般書	206,858冊	211,036冊	213,350冊	189,329冊	182,384冊
	児童書	115,714冊	116,447冊	113,733冊	45,136冊	45,005冊
	郷土資料	9,503冊	9,679冊	9,879冊	9,514冊	9,313冊
	障がい者支援資料	4,258点	4,145点	4,096点	3,322点	3,345点
	視聴覚資料	3,111点	2,833点	2,580点	2,589点	2,649点
	雑誌	14,182冊	14,141冊	14,766冊	11,120冊	11,106冊
	計	353,626点	358,281点	358,404点	261,010点	253,802点

館	資料区分	平成30年度	令和元年度	令和2年度	令和3年度	令和4年度
石橋	一般書	22,584冊	20,516冊	21,435冊	45,482冊	54,854冊
	児童書	17,596冊	17,260冊	17,496冊	85,163冊	86,645冊
	郷土資料	810冊	898冊	903冊	1,576冊	1,738冊
	障がい者支援資料	228点	232点	229点	1,094点	1,134点
	視聴覚資料	0点	0点	0点	0点	0点
	雑誌	2,983冊	2,919冊	3,033冊	7,237冊	7,430冊
	計	44,201点	41,825点	43,096点	140,552点	151,801点

館	資料区分	平成30年度	令和元年度	令和2年度	令和3年度	令和4年度
全館計	一般書	229,442冊	231,552冊	234,785冊	234,811冊	237,238冊
	児童書	133,310冊	133,707冊	131,229冊	130,299冊	131,650冊
	郷土資料	10,313冊	10,577冊	10,782冊	11,090冊	11,051冊
	障がい者支援資料	4,486点	4,377点	4,325点	4,416点	4,479点
	視聴覚資料	3,111点	2,833点	2,580点	2,589点	2,649点
	雑誌	17,165冊	17,060冊	17,799冊	18,357冊	18,536冊
	計	397,827点	400,106点	401,500点	401,562点	405,603点

9 蔵書状況 (2) 令和5年3月末現在

蔵書状況

資料種別 \ 館	池田	(うち開架)	石橋	(うち開架)	計	(うち開架)
(1) 図書	236,702冊	(126,120)	143,237冊	(57,805)	379,939冊	(183,925)
(2) 障支援	3,345点	(2,649)	1,134点	(759)	4,479点	(3,408)
(3) 視聴覚資料	2,649点	(2,495)	0点	(0)	2,649点	(2,495)
(4) 雑誌	11,106冊	(6,416)	7,430冊	(2,241)	18,536冊	(8,657)
計	253,802点	(137,680)	151,801点	(60,805)	405,603点	(198,485)

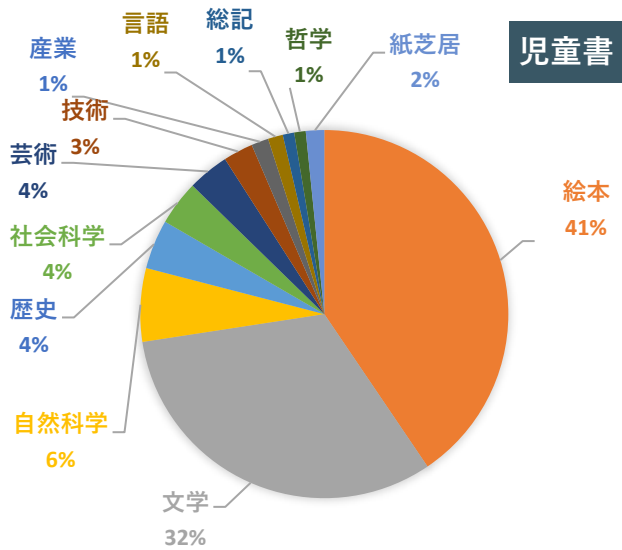
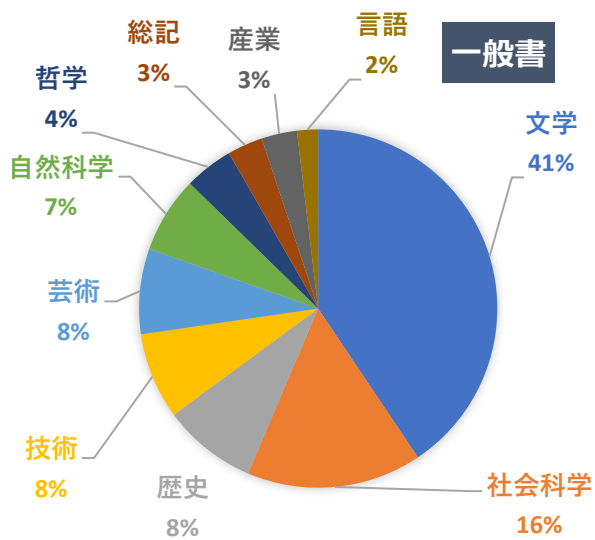
資料区分別蔵書内訳

(1) 図書

資料区分 \ 館	池田	(うち開架)	石橋	(うち開架)	計	(うち開架)
一般書	182,384冊	(79,679)	54,854冊	(35,798)	237,238冊	(115,477)
児童書	45,005冊	(42,529)	86,645冊	(21,169)	131,650冊	(63,698)
郷土資料	9,313冊	(3,912)	1,738冊	(838)	11,051冊	(4,750)
計	236,702冊	(126,120)	143,237冊	(57,805)	379,939冊	(183,925)

図書 分類別蔵書構成比

資料区分 \ 分類	一般書		児童書		郷土資料	
	冊数	構成比	冊数	構成比	冊数	構成比
0 総記	7,553冊	3.2%	1,287冊	1.0%	486冊	4.4%
1 哲学	10,537冊	4.4%	1,281冊	1.0%	115冊	1.0%
2 歴史	20,189冊	8.5%	5,715冊	4.3%	3,061冊	27.7%
3 社会科学	37,514冊	15.8%	5,134冊	3.9%	4,626冊	41.9%
4 自然科学	16,376冊	6.9%	8,362冊	6.4%	269冊	2.4%
5 技術	18,562冊	7.8%	3,477冊	2.6%	724冊	6.6%
6 産業	7,686冊	3.2%	2,007冊	1.5%	438冊	4.0%
7 芸術	18,185冊	7.7%	4,746冊	3.6%	663冊	6.0%
8 言語	4,594冊	1.9%	1,766冊	1.3%	49冊	0.4%
9 文学	96,042冊	40.6%	41,888冊	31.8%	598冊	5.4%
E 絵本	—	—	52,858冊	40.2%	18冊	0.2%
G 原書絵本	—	—	1,015冊	0.8%	4冊	0.0%
K 紙芝居	—	—	2,114冊	1.6%	0冊	0.0%
計	237,238冊		131,650冊		11,051冊	



(2) 障がい者支援資料

資料区分	館	池田	(うち開架)	石橋	(うち開架)	計	(うち開架)
大活字本		1,448冊	(1,250)	1,131冊	(758)	2,579冊	(2,008)
点字		545冊	(238)	2冊	(0)	547冊	(238)
録音テープ		235点	(235)	0点	(0)	235点	(235)
デージー		253点	(253)	0点	(0)	253点	(253)
マルチメディア デージー		192点	(192)	0点	(0)	192点	(192)
拡大写本		512冊	(325)	0冊	(0)	512冊	(325)
LLブック		60冊	(56)	1冊	(1)	61冊	(57)
さわる絵本		100冊	(100)	0冊	(0)	100冊	(100)
計		3,345点	(2,649)	1,134点	(759)	4,479点	(3,408)

(3) 視聴覚資料

資料区分	館	池田	(うち開架)
ビデオ		15点	(15)
DVD		1,159点	(1,150)
C D		1,475点	(1,330)
計		2,649点	(2,495)

(4) 雑誌 (タイトル数) 2023.4.1現在

資料区分	館	池田	石橋
購入		120誌	64誌
寄贈		136誌	38誌
週刊誌(購入)		8誌	4誌

※ 新聞

資料区分	館	池田	石橋
購入		7紙	5紙
寄贈		16紙	7紙

※ データベース

朝日新聞クロスサーチ	日経テレコン
ヨミダス歴史館	ジャパンナレッジLib
官報情報検索サービス	ウエストロー・ジャパン

10 資料受入状況

■ 資料受入れ状況

	池田	石橋	計
購入	8,238	4,248	12,486冊
寄贈	736	762	1,498冊
計	8,974	5,010	13,984冊
(うち図書)	(7,293)	(4,082)	(11,375)
(うち児童)	(2,039)	(1,567)	(3,606)

■ 資料購入内訳

	池田	石橋	計
図書	6,557	3,341	9,898冊
(うち障支援)	(62)	(11)	(73)
A V	57	0	57点
雑誌	1,624	907	2,531冊
計	8,238	4,248	12,486点

資料区分別購入状況

■ 図書（一般）

分類	池田	石橋	計
0 総記	120	32	152冊
1 哲学	257	94	351冊
2 歴史	478	284	762冊
3 社会科学	797	290	1,087冊
4 自然科学	428	120	548冊
5 技術	362	164	526冊
6 産業	136	48	184冊
7 芸術	315	92	407冊
8 言語	61	55	116冊
9 文学	1,625	686	2,311冊
計	4,579	1,865	6,444冊

■ 図書（児童書）

分類	池田	石橋	計
0 総記	21	28	49冊
1 哲学	57	7	64冊
2 歴史	66	81	147冊
3 社会科学	111	136	247冊
4 自然科学	162	134	296冊
5 技術	57	95	152冊
6 産業	30	16	46冊
7 芸術	31	44	75冊
8 言語	23	53	76冊
9 文学	464	223	687冊
E 絵本	941	588	1,529冊
G 洋書絵本	0	31	31冊
K 紙芝居	15	40	55冊
計	1,978	1,476	3,454冊

■ 視聴覚資料

分類	池田	石橋	計
DVD	0	0	0点
C D	57	0	57点
計	57	0	57点

■ 雑誌

	池田	石橋	計
計	1,624	907	2,531冊

※ 障がい者支援資料（図書に含む）内訳

	池田	石橋	計
大活字本	62	11	73冊
点字	0	0	0冊
マルチメディアデイズ	0	0	0点
LLブック	0	0	0冊
さわる絵本	0	0	0冊
計	62	11	73点

■ 除籍

	計
一般書	10,333点
児童書	19点
視聴覚資料	19点
雑誌	1,951冊
一般書	6,188冊
児童書	2,175冊

11 利用状況

令和元年5月 本館池田駅前に移転オープン

令和2年3月12日～5月24日、令和3年4月25日～6月20日 臨時休館(新型コロナウイルス感染対策)

令和3年9月18日～24日 池田 臨時休館

令和3年12月末をもって石橋プラザ閉鎖

令和4年4月 石橋図書館オープン

(1) 登録状況

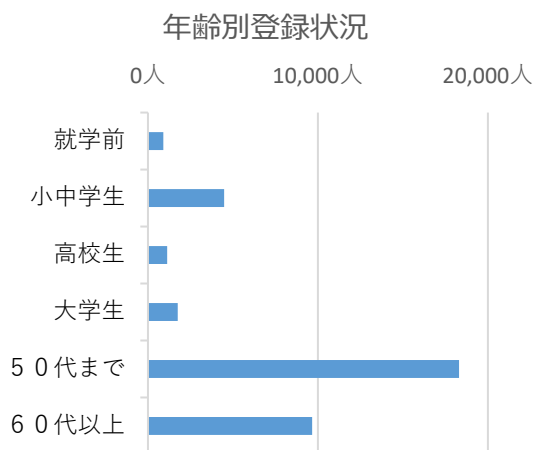
① 全登録者数

区分	平成30年度	令和元年度	令和2年度	令和3年度	令和4年度
個人登録	42,976人	35,533人	36,590人	38,226人	36,233人
(うち市民)	(40,420)	(32,470)	(33,126)	(34,419)	(32,189)
(うち市外)	(2,556)	(3,063)	(3,464)	(3,807)	(4,044)
団体	416団体	380団体	390団体	403団体	417団体
計	43,392人	35,913人	36,980人	38,629人	36,650人
有効個人登録者数 ※	15,188人	21,297人	15,802人	16,008人	18,821人

※ 有効個人登録者…登録者のうち、実際に当該年度に図書館を利用した人数

② 年齢別登録状況(個人登録)

年齢	登録者数	構成比
0-6歳(就学前)	898人	2.5%
7-15歳(小中学生)	4,490人	12.4%
16-18歳(高校生)	1,134人	3.1%
19-22歳(大学生)	1,754人	4.8%
23-59歳(一般50代まで)	18,303人	50.5%
60歳-(一般60代以上)	9,654人	26.7%
計	36,233人	100.0%



③ 新規登録者数

区分	平成30年度	令和元年度	令和2年度	令和3年度	令和4年度
個人登録	1,895人	7,351人	2,430人	2,568人	4,202人
(うち市民)	(1,660)	(6,009)	(1,969)	(2,136)	(3,332)
(うち市外)	(235)	(1,342)	(461)	(432)	(870)
団体	7団体	31団体	5団体	16団体	26団体
計	1,902人	7,382人	2,435人	2,584人	4,228人

(2) 個人貸出

① 貸出冊数

館	平成30年度	令和元年度	令和2年度	令和3年度	令和4年度
池田市立図書館	276,188冊	569,025冊	471,043冊	493,195冊	569,215冊
(池田)	(267,569)	(561,023)	(464,521)	(485,204)	(558,096)
(BM)	(8,619)	(8,002)	(6,522)	(7,991)	(11,119)
石橋図書館	186,453冊	161,123冊	123,197冊	95,496冊	204,270冊
図書コーナー	156,364冊	—	—	—	—
計	619,005冊	730,148冊	594,240冊	588,691冊	773,485冊
前年度増減比較	▲ 129,431冊	111,143冊	▲ 135,908冊	▲ 5,549冊	184,794冊

② 令和4年度 資料区分別貸出冊数

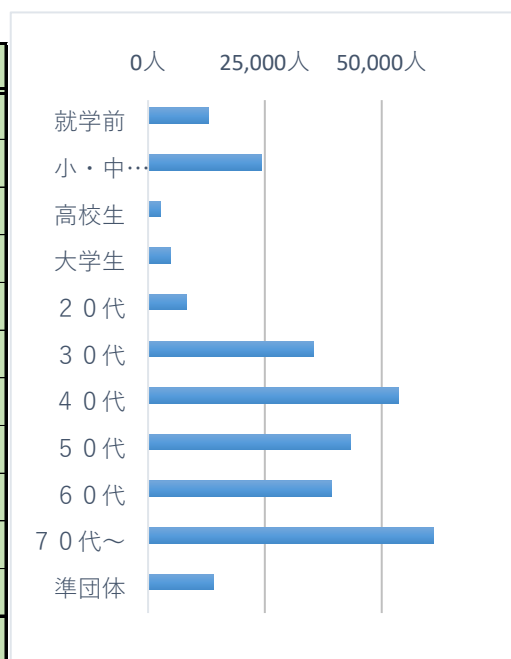
一般	洋書	児童	郷土	視聴覚	雑誌	障支援	行事	相互貸借
416,805冊	2,988冊	302,860冊	2,426冊	5,812点	34,597冊	5,296点	69冊	2,632点

③ 貸出人数

館	平成30年度	令和元年度	令和2年度	令和3年度	令和4年度
池田市立図書館	96,029人	219,213人	179,304人	191,185人	230,621人
(池田)	(93,940)	(217,168)	(177,645)	(189,150)	(228,191)
(BM)	(2,089)	(2,045)	(1,659)	(2,035)	(2,430)
石橋図書館	64,375人	58,493人	43,470人	33,417人	68,962人
図書コーナー	60,314人	—	—	—	—
計	220,718人	277,706人	222,774人	224,602人	299,583人
前年度増減比較	▲ 24,470人	56,988人	▲ 54,932人	1,828人	74,981人

④ 令和4年度 年齢別貸出人数

年齢層	池田	BM	石橋	計
就学前	10,350	103	2,488	12,941人
小・中学生	18,548	136	5,663	24,347人
高校生	2,127	0	536	2,663人
大学生	3,630	3	1,248	4,881人
20代	6,416	47	1,679	8,142人
30代	27,854	229	7,315	35,398人
40代	42,672	257	10,604	53,533人
50代	33,502	179	9,705	43,386人
60代	29,813	346	9,181	39,340人
70代～	44,376	1,001	15,676	61,053人
準団体	8,903	129	4,867	13,899人
計	228,191人	2,430人	68,962人	299,583人



(3) 予約

		平成30年度	令和元年度	令和2年度	令和3年度	令和4年度
窓口	池田	16,650件	30,747件	25,504件	23,918件	22,862件
	石橋	14,903件	13,937件	10,419件	7,629件	13,312件
	図書コーナー	12,653件	—	—	—	—
インターネット予約		85,532件	89,449件	92,811件	98,515件	118,554件
計		129,738件	134,133件	128,734件	130,062件	154,728件
前年度増減比較		▲ 1,501件	4,395件	▲ 5,399件	1,328件	24,666件

(4) 貸出以外の利用状況

		平成30年度	令和元年度	令和2年度	令和3年度	令和4年度
池田市立図書館		20,898人	18,524人	2,594人	3,381人	9,524人
	(AV視聴)	(4,755)	(3,168)	-	-	-
	(パソコン利用)		(6,368)	(1,535)	(1,242)	(3,795)
	(レファレンス)	(494)	(183)	(503)	(302)	(344)
	(自習室)	(6,652)	-	-	-	-
	(障がい者室)	(19)	(0)	(1)	(2)	(8)
	(行事参加)	(8,978)	(8,805)	(555)	(1,835)	(5,377)
石橋図書館		1,972人	1,646人	558人	451人	2,520人
	(パソコン利用)	-	-	-	-	(1,512)
	(レファレンス)	(102)	(89)	(61)	(80)	(246)
	(行事参加)	(1,870)	(1,557)	(497)	(371)	(762)
図書コーナー(行事)		1,172人	-	-	-	-
計		24,042人	20,170人	3,152人	3,832人	12,044人
前年度増減比較		▲ 6,312人	▲ 3,872人	▲ 17,018人	680人	8,212人

(5) 来館者数

		平成30年度	令和元年度	令和2年度	令和3年度	令和4年度
池田市立図書館		117,997人	446,050人	300,623人	310,021人	388,080人
石橋図書館		130,982人	118,169人	80,484人	61,617人	170,170人
図書コーナー		132,000人	-	-	-	-
計		380,979人	564,219人	381,107人	371,638人	558,250人
前年度増減比較		▲ 60,712人	183,240人	▲ 183,112人	▲ 9,469人	186,612人

(6) 開館日数

		平成30年度	令和元年度	令和2年度	令和3年度	令和4年度
池田市立図書館		205日	297日	304日	308日	334日
石橋図書館		336日	322日	305日	238日	346日
図書コーナー		310日	-	-	-	-

(7) 市民町別利用状況

*池田市民(個人登録者)の利用状況

町名	人口 ① (人)	登録者数 (人)	登録率	有効 利用者数 ② (人)	有効 利用率 ③/①	貸出冊数 (冊)	貸出密度 (住民1人当 りの貸出冊 数) (冊)
綾羽	717人	219人	30.5%	126人	17.6%	4,604冊	6.4冊
旭丘	4,585人	1,214人	26.5%	645人	14.1%	26,923冊	5.9冊
石橋	7,011人	2,015人	28.7%	1,249人	17.8%	46,724冊	6.7冊
井口堂	4,852人	1,412人	29.1%	756人	15.6%	32,815冊	6.8冊
宇保町	2,031人	681人	33.5%	371人	18.3%	14,240冊	7.0冊
上池田	1,865人	782人	41.9%	407人	21.8%	15,730冊	8.4冊
木部町	1,040人	218人	21.0%	104人	10.0%	3,704冊	3.6冊
空港	737人	61人	8.3%	32人	4.3%	686冊	.9冊
呉服町	1,713人	775人	45.2%	430人	25.1%	25,403冊	14.8冊
神田	9,468人	2,612人	27.6%	1,295人	13.7%	54,833冊	5.8冊
栄町	868人	379人	43.7%	208人	24.0%	10,665冊	12.3冊
栄本町	1,170人	497人	42.5%	260人	22.2%	9,770冊	8.4冊
五月丘	6,788人	2,788人	41.1%	1,378人	20.3%	73,549冊	10.8冊
新町	638人	184人	28.8%	98人	15.4%	3,560冊	5.6冊
城山町	551人	170人	30.9%	92人	16.7%	3,286冊	6.0冊
城南	4,649人	2,061人	44.3%	1,051人	22.6%	43,533冊	9.4冊
渋谷	3,601人	1,050人	29.2%	499人	13.9%	17,951冊	5.0冊
菅原町	868人	382人	44.0%	217人	25.0%	9,822冊	11.3冊
住吉	3,770人	995人	26.4%	688人	18.2%	22,747冊	6.0冊
荘園	2,565人	772人	30.1%	459人	17.9%	19,641冊	7.7冊
建石町	1,158人	498人	43.0%	242人	20.9%	10,891冊	9.4冊
大和町	422人	148人	35.1%	75人	17.8%	3,121冊	7.4冊
ダイハツ町	3人	0人	0.0%	0人	0.0%	0冊	.0冊
槻木町	1,227人	581人	47.4%	274人	22.3%	9,833冊	8.0冊
天神	2,767人	841人	30.4%	543人	19.6%	21,853冊	7.9冊
豊島北	3,475人	761人	21.9%	480人	13.8%	20,607冊	5.9冊
豊島南	1,455人	235人	16.2%	138人	9.5%	3,734冊	2.6冊
中川原町	322人	50人	15.5%	23人	7.1%	729冊	2.3冊
西本町	376人	137人	36.4%	58人	15.4%	1,998冊	5.3冊
畑	7,267人	1,706人	23.5%	761人	10.5%	29,886冊	4.1冊
鉢塚	5,234人	1,672人	31.9%	882人	16.9%	36,783冊	7.0冊
八王寺	2,077人	751人	36.2%	406人	19.5%	22,516冊	10.8冊

町名	人口 ① (人)	登録者数 (人)	登録率	有効 利用者数 ② (人)	有効 利用率 ②/①	貸出冊数 (冊)	貸出密度 (住民1人当 りの貸出冊 数) (冊)
東山町	431人	96人	22.3%	28人	6.5%	1,427冊	3.3冊
姫室町	1,048人	393人	37.5%	207人	19.8%	10,935冊	10.4冊
伏尾町	1,339人	245人	18.3%	107人	8.0%	3,970冊	3.0冊
伏尾台	4,919人	1,253人	25.5%	575人	11.7%	31,612冊	6.4冊
古江町	868人	110人	12.7%	48人	5.5%	1,641冊	1.9冊
満寿美町	2,317人	972人	42.0%	538人	23.2%	24,903冊	10.7冊
緑丘	3,764人	1,287人	34.2%	663人	17.6%	31,119冊	8.3冊
室町	1,555人	633人	40.7%	344人	22.1%	13,610冊	8.8冊
桃園	1,391人	519人	37.3%	279人	20.1%	9,912冊	7.1冊
吉田町	162人	34人	21.0%	15人	9.3%	463冊	2.9冊
合計	103,064人	32,189人	31.2%	17,051人	16.5%	731,726冊	7.1冊

順位	登録順位	
1	五月丘	2,788人
2	神田	2,612人
3	城南	2,061人
4	石橋	2,015人
5	畑	1,706人
6	鉢塚	1,672人
7	井口堂	1,412人
8	緑丘	1,287人
9	伏尾台	1,253人
10	旭丘	1,214人

順位	有効利用者数順位	
1	五月丘	1,378人
2	神田	1,295人
3	石橋	1,249人
4	城南	1,051人
5	鉢塚	882人
6	畑	761人
7	井口堂	756人
8	住吉	688人
9	緑丘	663人
10	旭丘	645人

順位	登録率順位	
1	槻木町	47.4%
2	呉服町	45.2%
3	城南	44.3%
4	菅原町	44.0%
5	栄町	43.7%
6	建石町	43.0%
7	栄本町	42.5%
8	満寿美町	42.0%
9	上池田	41.9%
10	五月丘	41.1%

順位	有効利用率順位	
1	呉服町	25.1%
2	菅原町	25.0%
3	栄町	24.0%
4	満寿美町	23.2%
5	城南	22.6%
6	槻木町	22.3%
7	栄本町	22.2%
8	室町	22.1%
9	上池田	21.8%
10	建石町	20.9%

順位	貸出密度順位 ※	
1	呉服町	14.8冊
2	栄町	12.3冊
3	菅原町	11.3冊
4	八王寺	10.8冊
5	五月丘	10.8冊
6	満寿美町	10.7冊
7	姫室町	10.4冊
8	建石町	9.4冊
9	城南	9.4冊
10	室町	8.8冊

※ 住民1人当たりの貸出冊数

12 障がい者サービス

障がいのある方を対象に、デジター、その他障がい者支援資料の貸出しや、対面朗読サービスを実施
障がい者室には、音声パソコン、音声読書器(よみともライト)、マルチメディアデジタープレイヤー等の機器を設置
身体障がいがあることにより来館できない独居の方を対象に資料の宅配サービスを実施

(1) 所蔵資料

資料区分	大活 字本	点字 図書	録音 テープ	デジター	マルチ メディア デジター	拡大 写本	LL ブック	さわる 絵本
池 田	1,448冊	545冊	235点	253点	192点	512冊	60冊	100冊
石 橋	1,131冊	2冊	0点	0点	0点	0冊	1冊	0冊
計	2,579冊	547冊	235点	253点	192点	512冊	61冊	100冊

(2) 製作状況

資料区分	タイトル	原作者	時間等
デジター	誰にも言えない「さみしさ」がすっきり消える本	石原 加受子 // 著	4° 02'
デジター	冬のデナリ	西前 四郎 // 作	11° 02'
デジター	調理科学でもっとおいしく定番料理 1	朝日新聞社 // 編著	5° 36'
デジター	鴨川食堂いつもの	柏井 壽 // 著	6° 29'
デジター	あした咲く花	鳥居 真知子 // 著	2° 13'
点字本	元彼の遺言状	新川 帆立 // 著	全5巻
点字本	52ヘルツのクジラたち	町田 そのこ // 著	全4巻
点字本	100万回生きたねこ	佐野 洋子 // 作絵	点字シート
さわる絵本	はーくしよい	せな けいこ // 作絵	1冊

(3) 登録状況

登録者総数	27人	有効登録者数	15人
-------	-----	--------	-----

(4) 貸出状況

資料区分	大活 字本	点字 図書	録音 テープ	デジター	マルチ メディア デジター	拡大 写本	LL ブック	さわる 絵本
全 館	4,028冊	217冊	5点	569点	1点	82冊	85冊	312冊

(5) 相互貸借

資料区分	点字 図書	録音 テープ	デジター	マルチ メディア デジター	拡大 写本	LL ブック	さわる 絵本
借 受	28冊	0点	356点	0点	0冊	0冊	0冊
貸 出	0冊	0点	0点	0点	0冊	0冊	35冊

(6) 対面朗読

利用者数	7人	ボランティア数	10人
------	----	---------	-----

(7) 宅配サービス

登録者数	8人	貸出冊数	111冊
------	----	------	------

13 その他のサービス

(1) レファレンスサービス

■ 内容別件数

分類	池田	石橋	計
0 総記	14	11	25件
1 哲学	11	8	19件
2 歴史	37	29	66件
3 社会科学	52	37	89件
4 自然科学	47	39	86件
5 技術	30	38	68件
6 産業	26	16	42件
7 芸術	28	26	54件
8 言語	12	17	29件
9 文学	46	17	63件
郷土	41	8	49件
計	344件	246件	590件

■ 受付区分別件数

	池田	石橋	計
口頭	328件	239件	567件
電話	16件	7件	23件
文書	0件	0件	0件
計	344件	246件	590件

■ 年齢別件数

	池田	石橋	計
小中学生	51件	13件	64件
高校生	0件	2件	2件
大学生	2件	8件	10件
一般	291件	223件	514件
計	344件	246件	590件

(2) 複写サービス

■ 複写枚数

池田	石橋	計
8,369枚	1,635枚	10,004枚

■ 他館複写依頼件数

依頼先	件数
国立国会図書館	15件
大学図書館	2件
計	17件

(3) オンラインデータベース利用件数

種別	ウエストロー ジャパン	朝日クロス サーチ	日経テレコ ン	ヨミダス歴 史館	ジャパナ レッジLib	官報情報検索 サービス	計
利用件数	36件	162件	139件	77件	56件	24件	494件

(4) 国立国会図書館歴史的音源・デジタル化資料送信サービス利用件数

歴史的音源	デジタル化資料送信サービス（複写枚数）
	38件（428枚）

(5) インターネットサービス利用件数

蔵書検索	利用者のページ	その他
1,127,348件	518,124件	33,663件

利用者のページ：利用状況参照、貸出延長、新着案内
配信サービス、ブックリスト管理等

その他：お知らせ、カレンダー参照

14 相互貸借状況

(1) 大阪府下公立図書館

自治体名		借受	貸出
大阪府		1,665	57
大阪市		276	73
北大阪地域	能勢町	0	1
	豊能町	0	0
	箕面市	11	19
	豊中市	12	31
	吹田市	23	81
	摂津市	15	23
	茨木市	78	25
	高槻市	7	18
	島本町	1	27
東大阪地域	枚方市	51	31
	交野市	27	98
	寝屋川市	54	30
	門真市	3	1
	四條畷市	1	2
	大東市	17	65
	東大阪市	84	20
	八尾市	27	39
	柏原市	38	24
	守口市	5	6
南河内地域	松原市	34	21
	羽曳野市	59	3
	藤井寺市	20	19
	富田林市	43	48
	大阪狭山市	44	6
	河内長野市	70	59
	千早赤阪村	0	0
	太子町	0	0
	河南町	2	4
泉州地域	堺市	84	45
	高石市	4	14
	泉大津市	14	33
	忠岡町	0	10
	和泉市	75	30
	岸和田市	40	9
	貝塚市	19	9
	泉佐野市	15	22
	熊取町	6	29
泉南市	4	3	

自治体名		借受	貸出
泉州地域	阪南市	1	8
	岬町	0	0
	田尻町	0	19
府内公立 計		2,929点	1,062点

(2) 大阪府外公立図書館

		借受	貸出
都道府県立	高知県	1	0
	和歌山県	1	0
	岡山県	3	0
	兵庫県	3	0
	沖縄県	3	0
	奈良県	1	0
	宮城県	1	0
	島根県	0	1
	埼玉県	1	0
市町村立	安城市	1	0
	長浜市	1	1
	益田市	1	0
	会津若松市	1	0
	加東市	0	1
	守山市	0	1
	一宮市	0	1
	小野市	0	1
	京都市	1	0
	三郷町	0	1
府外公立 計		19点	7点

(3) 国会図書館、大学図書館

	借受	貸出
国立国会図書館	0	0
大学図書館、専門図書館	7	0
計	7点	0点

合 計	2,955点	1,069点
-----	--------	--------

15 移動図書館

昭和55年(1980年)よりサービス開始。名称は「さつき号」。令和4年(2022年)3月、コミュニティ助成金を利用し、新車両に更新

【令和4年度】宣真幼稚園への巡回を開始(不定期、対象は園児)、くすのき学園にておはなし会を実施(不定期)

(1) 移動図書館車の概要

	1代目	2代目	3代目	4代目
運行開始	昭和55年5月	平成3年7月	平成16年10月	令和4年3月
型式	26人乗りマイクロバス改造車	26人乗りマイクロバス改造車	3tトラック改造車	1.5tトラック改造車
排気量	3,200cc	3,400cc	3,500cc	2,750cc
全長	6,095mm	6,180mm	5,490mm	4,850mm
全幅	1,965mm	1,995mm	1,920mm	1,900mm
全高	2,560mm	2,770mm	2,790mm	2,630mm
定員	3名	3名	3名	3名
書架	内外式	内外式	内外式	外装式
積載冊数	2,500冊	3,400冊	1,400冊	1,100冊
総走行距離	-	25,429km	30,792km	2,740km
年間走行距離	-	-	-	1,236km

(2) 利用状況の推移

	令和元年度	令和2年度	令和3年度	令和4年度
巡回日数	90日	82日	86日	102日
巡回回数	306回	266回	284回	365回
貸出冊数	8,002冊	6,522冊	7,991冊	11,119冊
貸出人数	2,045人	1,659人	2,035人	2,430人
ステーション数	14カ所	13カ所	13カ所	14カ所

(3) 令和4年度ステーション別利用状況

No.	ステーション名	巡回回数	貸出冊数	貸出人数	1回当たり	
1	伏尾台北公園	26回	1,599冊	398人	61.5冊	15.3人
2	伏尾町バードヒルズ	25回	331冊	78人	13.2冊	3.1人
3	紀部神宮	25回	15冊	12人	0.6冊	0.5人
4	ふらっとイケダ	25回	268冊	66人	10.7冊	2.6人
5	十二神社	24回	481冊	113人	20.0冊	4.7人
6	神田小学校	24回	691冊	157人	28.8冊	6.5人
7	消防署玄関前	24回	702冊	169人	29.3冊	7.0人
8	ほそごう学園	26回	1,336冊	369人	51.4冊	14.2人
9	敬老会館	27回	674冊	173人	25.0冊	6.4人
10	セラージュ玄関前	26回	1,299冊	235人	50.0冊	9.0人
11	東畑公園	27回	679冊	193人	25.1冊	7.1人
12	ポプラ東山	25回	491冊	40人	19.6冊	1.6人
13	アルビス五月丘	27回	1,365冊	301人	50.6冊	11.1人
14	くすのき学園	24回	432冊	81人	18.0冊	3.4人
	宣真幼稚園(不定期)	10回	756冊	45人	75.6冊	4.5人
	計	365回	11,119冊	2,430人	30.5冊	6.7人

16 団体貸出

(1) 団体貸出数推移

年 度	平成30年度	令和元年度	令和2年度	令和3年度	令和4年度
登録団体数	26団体	23団体	23団体	21団体	21団体
(子ども文庫)	(4)	(4)	(4)	(4)	(4)
(学校)	※ (16)	(14)	(14)	(14)	(14)
(保育園)	(1)	(0)	(0)	(0)	(0)
(地域団体)	(2)	(2)	(2)	(0)	(0)
(施設)	(3)	(3)	(3)	(3)	(3)
貸出冊数	44,326冊	36,573冊	36,038冊	27,807冊	23,093冊

※ 学級文庫を含む

(2) 令和4年度 団体貸出状況

団 体 名		会員数 児童数 生徒数	蔵書数	貸出冊数 (図 → 団体)	各団体における貸出	
					開室日数	貸出冊数
子ども文庫 (4 団体)				2,749冊		2,186冊
1	伏尾台文庫	40人	4,000冊	171冊	39日	1,743冊
2	ひつじ文庫	23人	1,500冊	1,067冊	37日	325冊
3	おはなしの会しゅくる	52人	700冊	624冊	21日	118冊
4	五月山文庫	-	300冊	887冊	247日	-
小・中学校 (14 団体)				19,873冊		270,306冊
1	池田小学校	786人	9,374冊	50冊	192日	33,106冊
2	五月丘小学校	331人	8,044冊	2,295冊	189日	16,508冊
3	石橋南小学校	283人	5,615冊	371冊	166日	9,412冊
4	北豊島小学校	491人	7,582冊	516冊	195日	18,524冊
5	石橋小学校	602人	7,672冊	562冊	192日	26,485冊
6	神田小学校	520人	8,343冊	2,117冊	104日	26,915冊
7	ほそごう学園(義務教育学校)	467人	17,882冊	7,806冊	210日	22,913冊
8	秦野小学校	689人	10,219冊	905冊	203日	34,207冊
9	緑丘小学校	473人	7,229冊	1,444冊	156日	28,961冊
10	呉服小学校	600人	6,955冊	1,302冊	191日	27,212冊
11	北豊島中学校	452人	14,295冊	115冊	209日	1,908冊
12	渋谷中学校	814人	14,922冊	845冊	190日	17,039冊
13	池田中学校	644人	14,098冊	504冊	185日	2,433冊
14	石橋中学校	409人	12,785冊	1,041冊	193日	4,683冊
施設 (3 団体)				471冊		0冊
1	児童館	-	4,000冊	273冊	-	-
2	人権文化交流センター	-	-	86冊	-	-
3	池田市公益活動促進協議会	42人	10冊	112冊	258日	-
計 (21 団体)				23,093冊		272,492冊

17 広域利用

■ 広域利用

- ・豊能地区3市2町広域利用 … 平成24年6月開始
- ・北摂地区7市3町広域利用 … 平成29年7月開始

(1) 登録状況 ※ 各年度末現在の登録者数

年度 自治体名	平成30年度	令和元年度	令和2年度	令和3年度	令和4年度
豊中市	348人	478人	563人	636人	710人
吹田市	7人	17人	24人	32人	45人
高槻市	5人	7人	11人	9人	11人
茨木市	13人	25人	31人	35人	41人
箕面市	375人	435人	489人	525人	561人
摂津市	3人	3人	3人	3人	5人
島本町	1人	1人	2人	2人	5人
豊能町	85人	100人	119人	128人	126人
能勢町	40人	47人	51人	57人	53人
計	877人	1,113人	1,293人	1,427人	1,557人

(2)① 池田市→他市町住民への貸出冊数

年度 自治体名	平成30年度	令和元年度	令和2年度	令和3年度	令和4年度
豊中市	1,632冊	4,375冊	3,346冊	2,987冊	5,089冊
吹田市	10冊	53冊	113冊	63冊	111冊
高槻市	0冊	7冊	7冊	35冊	2冊
茨木市	82冊	39冊	136冊	184冊	103冊
箕面市	1,387冊	2,920冊	2,627冊	2,541冊	3,755冊
摂津市	14冊	44冊	4冊	0冊	8冊
島本町	0冊	0冊	1冊	0冊	11冊
豊能町	666冊	935冊	815冊	760冊	1,004冊
能勢町	236冊	207冊	49冊	209冊	273冊
計	4,027冊	8,580冊	7,098冊	6,779冊	10,356冊

(2)② 池田市→他市町住民への貸出人数

年度 自治体名	平成30年度	令和元年度	令和2年度	令和3年度	令和4年度
豊中市	608人	1,587人	1,250人	1,206人	2,026人
吹田市	8人	22人	37人	22人	48人
高槻市	0人	6人	6人	19人	1人
茨木市	21人	13人	39人	57人	30人
箕面市	577人	1,243人	1,071人	1,036人	1,669人
摂津市	10人	30人	2人	0人	5人
島本町	0人	0人	1人	0人	3人
豊能町	238人	428人	326人	285人	435人
能勢町	92人	70人	23人	85人	94人
計	1,554人	3,399人	2,755人	2,710人	4,311人

(3)① 他市町→池田市民への貸出冊数

年度 自治体名	平成30年度	令和元年度	令和2年度	令和3年度	令和4年度
豊中市	8,068冊	7,388冊	4,778冊	6,166冊	5,286冊
吹田市	413冊	470冊	61冊	125冊	118冊
高槻市	8冊	10冊	16冊	30冊	23冊
茨木市	53冊	84冊	89冊	83冊	137冊
箕面市	26,772冊	27,772冊	20,906冊	23,089冊	25,685冊
摂津市	10冊	5冊	0冊	0冊	5冊
島本町	0冊	0冊	0冊	0冊	3冊
豊能町	164冊	240冊	25冊	59冊	305冊
能勢町	38冊	33冊	41冊	32冊	33冊
計	35,526冊	36,002冊	25,916冊	29,584冊	31,595冊

(3)② 他市町→池田市民への貸出人数

年度 自治体名	平成30年度	令和元年度	令和2年度	令和3年度	令和4年度
豊中市	2,852人	2,461人	1,633人	2,132人	1,870人
吹田市	109人	119人	18人	33人	48人
高槻市	4人	2人	4人	10人	6人
茨木市	19人	34人	27人	21人	42人
箕面市	7,937人	8,367人	5,996人	6,888人	7,683人
摂津市	5人	1人	0人	0人	1人
島本町	0人	0人	0人	0人	1人
豊能町	53人	75人	7人	12人	55人
能勢町	15人	11人	18人	19人	19人
計	10,994人	11,070人	7,703人	9,115人	9,725人

■ 相互利用

・川西市との相互利用 … 平成27年3月開始

(1) 登録状況 ※ 各年度末現在の登録者数

平成30年度	令和元年度	令和2年度	令和3年度	令和4年度
325人	753人	890人	1,021人	1,081人

(2) 池田市→川西市民への貸出

平成30年度	令和元年度	令和2年度	令和3年度	令和4年度
2,155冊	5,354冊	4,929冊	4,782冊	6,815冊
964人	2,353人	2,008人	1,911人	2,790人

(3) 川西市→池田市民への貸出冊数

平成30年度	令和元年度	令和2年度	令和3年度	令和4年度
16,532冊	11,793冊	7,065冊	12,110冊	8,959冊
5,814人	4,290人	2,584人	4,291人	3,180人

■隣接利用

隣接利用は、平成10年石橋プラザ開設時より、池田市石橋地区に隣接する豊中市及び箕面市の一部住民への貸出サービスを開始。
石橋図書館限定利用。

(1) 登録状況 ※ 各年度末現在の登録者数

年度 自治体名	平成30年度	令和元年度	令和2年度	令和3年度	令和4年度
豊中市	300人	184人	191人	189人	242人
箕面市	297人	199人	194人	189人	224人
計	597人	383人	385人	378人	466人

(2) 貸出

年度 自治体名	平成30年度	令和元年度	令和2年度	令和3年度	令和4年度
豊中市	3,435冊	2,690冊	2,569冊	2,023冊	6,052冊
	1,276人	1,072人	795人	625人	2,044人
箕面市	2,686冊	2,425冊	1,628冊	1,203冊	3,418冊
	1,145人	991人	639人	489人	1,271人
計	6,121冊	5,115冊	4,197冊	3,226冊	9,470冊
	2,421人	2,063人	1,434人	1,114人	3,315人

18 行事、会議、ボランティア活動報告

今年度前半は、新型コロナ対策のため行事の開催を中止
11月より、感染対策を講じたうえで開催

1 池田

◇ 行事

行事名	(1) おはなし会	(2) 講座・講演会	映画会	(3) その他 向け行事 子ども	(4) その他 行事	アイ あい ブック	おは なし 学校 派遣	図書 館見 学	体験 学習	計
回数	54	27	-	3	4	6	35	6	2	137回
参加人数	601	254	-	27	222	474	3,275	520	4	5,377人
(うち子ども)	(353)	(84)	-	(14)	(112)	(238)	(3,135)	(488)	(3)	(4,427人)
ボランティア	69	50	-	2	13	0	90	0	0	224人

(1) おはなし会内訳

行事名	対象	回数	参加人数 (うち子ども)	ボラン ティア	
① おはなしのへや	幼児	9	113 (57)	13	
② おはなし飛行船	幼児～小学生	10	98 (58)	11	
③ 乳幼児のための絵本紹介「ぷっか」	乳幼児&保護者	12	113 (56)	14	
④ ぷくたんのおへや	幼児	11	115 (58)	11	
⑤ 出張おはなし会	幼児～小学生	6	104 (88)	6	
⑥ その他おはなし会	幼児～小学生	6	58 (36)	14	
計			54	601 (353)	69

【おはなし会の記録】

① おはなしのへや

第2土曜日

開催月	内容 (読んだ絵本や紙芝居、手遊びなど)
5月	絵:くだものみつけた、ツバメのたび / 手:さよならあんころもち
6月	パ:まんまるさんだあれ? / 大絵:はらぺこあおむし / 手:キャベツのうた
7月	絵:ちいさなねこ、いろいろバス / 手:ひよこさん(出演:おはなし飛行船)
9月	絵:ぼくバツタです / 紙:ニャオーン / 手:だんごだんご
11月	【テーマ:ぼうし】絵:タンタンのぼうし / パ:すてきなぼうしやさん / 手:一本橋こちょこちょ
12月	【テーマ:ぐりとぐら】絵:ぐりとぐらのおきやくさま / 紙:よいしょよいしょ / 手:すてきなドレス
1月	絵:ぐるぐるちゃんとふわふわちゃん / エ:ピヨピヨちゃんをさがそう / 手:ひよこにわとり
2月	絵:ゆきふふふ / 紙:ふゆのおともだち / 手:ゆきだるまのちゃちゃちゃ
3月	絵:もこもこ / 紙:くれよんくんのけんか / てぶくろ人形:おはながわらった

② おはなし飛行船

第3土曜日

開催月	内容（読んだ絵本や紙芝居、手遊びなど）
5月	話:ホットケーキ / 絵:あめかな、ぐるぐるせんたく
6月	話:こすずめのぼうけん / 絵:いろいろかえる / 手:はじまるよ
7月	話:なぞなぞのすきな女の子
9月	絵:きつねうどんたぬきうどん / 話:ヤギとコオロギ / ロープを使った手遊び
10月	絵:えんそくバス、おにぎり / 話:ふしぎなたいこ、とんぼあかいぼんぼ
11月	話:おおかみと七ひきのこやぎ / 絵:もりはみている、うしろにいるのだあれ
12月	話:お月さまのはなし / 絵:ぼくのそりすべり、おもち
1月	話:かにかに、こそこそ / 絵:ゆきゆきゆき / 手:ふわふわゆきがつもったら
2月	絵:さるとびつき / 話:ひなどりとネコ / 手:小さな庭に
3月	絵:おすわりどうぞ / 話:ぶたのパーナビー / 手:ぶたさんのさんぽ

③ 乳幼児のための絵本紹介の会「ぷっか」

第2木曜日

取り上げたテーマ（テーマに沿った絵本を紹介）
おべんとう / いぬ / かえる / みず / 電車 / わらべうた / ごはん / きれいなはっぱ / おふろ / ぶた / リズム / お花 がいっぱい

④ ふくたんのおへや

第3土曜日

開催月	テーマ	内容（読んだ絵本や紙芝居、手遊びなど）
4月		絵:おべんとうばこのうた、アリのおでかけ
5月	わんわん！わん！	絵:ボールがころころ、こんにんはどうぶつたち
6月		組木:ぞうくんのさんぽ
7月		絵:まるくておいしいよ、ねこがいっぱい / パ:こぶたたぬききつねねこ
8月		絵:ねないこだれだ、かきごおり / てぶくろ人形:おぼけのあかちゃん
9月		絵:だれとだれかとおもったら / 手:りんごぶどうばななみかん
10月		絵:パパカレー、ころころころ / パ:カレーライス
11月		絵:ぺんぎんたいそう、もりのてぶくろ / 紙:にらめっこしましよあつぷぷ
1月	リズム	絵:ねえどっちがすき / 紙:きょうのくだものなんだろな / 手:もちっこやいて
2月	集まれ！ゆきだるま	絵:ごろんごゆきだるま / パ:雪だるまのチャチャチャ / 手:いとまきのうた
3月		パ:ねこのおいしゃさん / 絵:いろいろおせわになりました

⑤ 出張おはなし会

不定期

出張先	開催月
五月丘こども園	5月 / 6月 / 9月 / 10月 / 11月 / 12月

⑥ その他おはなし会

不定期

開催月	行事名	開催月	行事名
4月	「こども読書の日」おはなし会	4,8,1月	小学生のおはなしアラカルト
5月	2022読書週間おはなし会	11月	BMでおはなし会

(2) 講座・講演会内訳

行事名	対象	回数	参加人数 (うち子ども)	ボランティア
楽しい手話	なし	11	104 (23)	41
歯医者さんの子育て応援講座	乳児&保護者	10	94 (46)	5
子どもの考える力を育てるワークショップ	小学生～	3	31 (15)	4
かんたん！インターネット予約体験	成人	1	2 (0)	0
絵本の読み聞かせ講座	成人	2	23 (0)	0
計		27	254 (84)	50

(3) その他子供向け行事内訳

行事名	内 容	参加人数 (うち子ども)	ボラン ティア
おやこアートタイム	ちぎり絵であじさいを描こう	6 (3)	1
1歳からのおやこアートタイム	パティシエ気分で粘土のスイーツ作り	11 (6)	1
1歳からのおやこアートタイム	野菜スタンプで遊ぼう！	10 (5)	0
計		27 (14)	2

(4) その他の行事内訳

行事名	内 容	参加人数 (うち子ども)	ボラン ティア
ボランティア活動紹介	さわる絵本、ひまわりの紹介、作品展示 (計3回)	146 (62)	13
おたのしみ本の福袋	図書館員おすすめの本の福袋	76 (50)	
計		222 (112)	13

◇ 会 議 等

会 議	内 容	回数	人数
会議、連絡会、研修会等	図書館協議会、学校図書館司書研修会、書架整理ボランティア連絡会	12	175
計		12	175

◇ ボランティア活動

団体名	活 動 内 容	回数	人数
さわる絵本部会	目の不自由な子が手でふれて楽しめる絵本の製作	18	140
ひまわり	布遊具や布絵本の製作	10	63
池田声の図書	視覚障がい者向け録音図書(テープ・デージー)の製作及び研修	15	283
おはなし飛行船勉強会	ストーリーテリングや読み聞かせ等のグループ活動の勉強会	13	88
ぷくぷく	乳幼児向けおはなし会や絵本紹介活動グループの勉強会	5	21
図書修理ボランティア	傷んだ本の修理	10	84
書架整理ボランティア	書架の整理作業		866
計		71	1,545

2 石 橋

令和4年4月ツナガリエ石橋内に石橋図書館として開館。コロナ禍の影響を受けつつも開館記念講演会や、ダイバーシティセンター、地域子育て支援拠点と協同して「ツナガリエ石橋まつり」を開催

◇ 行 事

行事名	(1) おはなし会	(2) 講座・講演会	ミニ 寄席	(3) 向 そ の 他 の 行 事 子 ど も	(4) そ の 他 の 行 事	ア イ あ ブ い ッ ク	図 書 館 見 学	体 験 学 習	計
回 数	15	1	0	1	4	6	2	0	29回
参 加 人 数	128	48	0	10	194	248	134	0	762人
(うち子ども)	(63)	(17)	(0)	(10)	(136)	(126)	(125)	(0)	(477人)
ボランティア	9	4	0	0	15	0	0	0	28人

(1) おはなし会内訳

行事名	対象	回数	参加人数 (うち子ども)	ボランティア
① いしばしおはなし会(定例)	乳幼児	10	74 (35)	9
② わたぼうしおはなし会	乳幼児	5	54 (28)	0
計		15	128 (63)	9

【おはなし会の記録】

① プラザおはなし会

第2金曜日

開催月	テーマ	内容 (読んだ絵本や紙芝居、手遊びなど)
6月	わくわくたのしいね	絵: でんわでおはなし、あーそーぼあーそーぼ、/手: パン屋さんのおかいもの
7月	なつがきた	絵: ぞうくんのあめふりさんぼ、こぐまちゃんのみずあそび/手: レモン汁
8月	あついあついあつい	絵: ぼん!、おひるね、すいかごろごろ/手: レモン汁
9月	いろとりどり	絵: くまさんくまさんなにみてるの?、くれよんぐるぐる/手: レモン汁
10月	うごく	絵: りんごがごろん、はしるのだいすき/手: おすわりやすいすどっせ
11月	たのしいいちにち	絵: あさですよ、おててがでたよ、あがりめさがりめ/手: おすわりやすいすどっせ
12月	ん、なんだろうな?	絵: まんまるだーれ?、なにかななになな/手: おすわりやすいすどっせ
1月	うさぎ	絵: おおさむこさむ、うさぎうさぎこんには/手: いとまきのうた
2月	ほかほか	絵: おもちさんがね、かめくんのさんぼ、おでんのゆ/手: いとまきのうた
3月	はるをさがして	絵: おでかけばいばい、ちょうちょう、はなをくんくん/手: いとまきのうた

② わたぼうしおはなし会

地域子育て支援拠点「わたぼうし」でのおはなし会	(開催月) 7月/9月/11月/1月/3月
-------------------------	-----------------------

(2) 講座・講演会

行事名	内容	参加人数 (うち子ども)	ボランティア
開館記念講演会	絵本作家: さいとうしのぶさんのトーク&ライブ: うたっておどって楽しい絵本	48 (17)	4

(3) その他子ども向け行事内訳

行事名	内容	参加人数 (うち子ども)	ボランティア
夏休み工作 「海のスノードーム」	ペットボトルで「海のスノードーム」を製作	10 (10)	0

(4) その他行事内訳

行事名	内容	参加人数 (うち子ども)	ボランティア
ツナガリエ石橋まつり	冬のおたのしみ会25人、ミニ寄席25人、 スタンプラリー112人	162 (123)	0
多文化にふれる えほんのひろば	洋書の展示、多言語おはなし会、 インドネシアのおはなしと踊り、名刺を作ろう	32 (13)	15

19 展 示

(1) 池田

区分	テーマ
一般	原子力へのまなざし／新しい生活／おさんぽ日和・おさんぽマルシェ／考える夏、感じる夏／もしもに備える／クリーンアップですてきな暮らし／年末年始お役立ちBOOK／科学道100冊：知りたい！が未来をつくる／2022物故者回顧展
児童	呉服小学校3年生 手作り多言語絵本／あしたてんきになあれ！／野菜や花をそだてよう／夏に読みたい本／夏休みに役立つ本：やってみよう自由研究／課題図書／戦争と平和／こわいはなし／芸術の秋／のりものによって／ハロウィンを楽しもう！／楽しいクリスマス／大きくなったら何になる？／うさぎのおはなし2003／日本の伝統を楽しむ／節分ってなあ～に？／春をさがしに／命について考える本／猫の本／入園・入学おめでとう／イースターを楽しもう！
10's	将来どうする？何になる？／平和について考える／部活／宇宙／僕たちには詩があるじゃないか／おうちル
郷土	池田の織り姫伝説／北摂の文化／池田の植木／歴史民俗資料館「特別展」資料コレクション／ウオンバット
今月の作家	追悼：見田宗介、宮崎学／没後80年：与謝野晶子／追悼：早乙女勝元／没後100年：森鷗外／追悼：小田嶋隆／生誕100年：山田風太郎／追悼：レイモンド・ブルグズ／稲盛和夫／ピーター・ストラウブ／佐野真一／津原泰水／松居直／チャールズ・M.シュルツ／ディック・ブルーナ／生誕100年：池波正太郎／追悼：加賀乙彦／大江健三郎

(2) 石橋

区分	テーマ
一般 & 児童	はじまり／ティータイム／つながり／防災／ディーセントワーク／年末ラストスパート／さむい冬を乗り切ろう／和の世界／どうする？不況
ミニ展示	[3階児童コーナー] 春の本／こいのぼりの本／雨の本／課題図書／夏休み自由研究／月の本／秋の本／クリスマスの本／冬の本 呉服小学校3年生手作り多言語絵本／追悼光原百合／
今月の作家	曾野綾子／さいとうしのぶ／椎名誠／群ようこ／水木しげる／池上彰／ビアトリクス・ポター／小川洋子／角田光代



池田の人気者・ウオンバットの展示
(2023.3月～4月)



マナーアップキャンペーン
(2023.2.20～4.16)

20 ベストリーダー

	順位	【書名】	【著者名】	【出版事項】	【分類】	利用回数		
一般書	1	透明な螺旋	東野 圭吾 // 著	文藝春秋	2021.9	913.6	124	
	2	あきない世傳金と銀	高田 郁 // 著	角川春樹事務所	2022.2	913.6	121	
	3	マスカレード・イブ	東野 圭吾 // 著	集英社	2014.8	913.6	111	
	4	希望の糸	東野 圭吾 // 著	講談社	2019.7	913.6	107	
	5	かがみの孤城	辻村 深月 // 著	ポプラ社	2017.5	913.6	105	
	5	白鳥とコウモリ	東野 圭吾 // 著	幻冬舎	2021.4	913.6	105	
	6	流浪の月	凧良 ゆう // 著	東京創元社	2019.8	913.6	103	
	7	52ヘルツのクジラたち	町田 そのこ // 著	中央公論新社	2020.4	913.6	101	
	8	さよならの儀式	宮部 みゆき // 著	河出書房新社	2019.7	913.6	95	
	9	そして、バトンは渡された	瀬尾 まいこ // 著	文藝春秋	2018.2	913.6	94	
	10	沈黙のパレード	東野 圭吾 // 著	文藝春秋	2018.10	913.6	90	
	11	魔力の胎動	東野 圭吾 // 著	KADOKAWA	2018.3	913.6	89	
	12	すぐ死ぬんだから	内館 牧子 // 著	講談社	2018.8	913.6	88	
	13	コンビニ人間	村田 沙耶香 // 著	文藝春秋	2016.7	913.6	87	
	13	九十歳。何がめでたい	佐藤 愛子 // 著	小学館	2016.8	914.6	87	
	児童書	13	アキラとあきら	池井戸 潤 // 著	徳間書店	2017.5	913.6	87
14		素敵な日本人	東野 圭吾 // 著	光文社	2017.4	913.6	86	
15		ブラック・ショーマンと名もなき町の殺人	東野 圭吾 // 著	光文社	2020.11	913.6	85	
15		半沢直樹アルルカンと道化師	池井戸 潤 // 著	講談社	2020.9	913.6	85	
16		あきない世傳金と銀 11	高田 郁 // 著	角川春樹事務所	2021.8	913.6	84	
児童書		1	おしりたんてい カレーなるじけん	トル // さく え	ポプラ社	2019. 1	913.6	124
		2	ナイトサファリのサバイバル 1	ゴムドリco. // 文	朝日新聞出版	2015.6	481.7	123
		3	ロボット世界のサバイバル 2	金 政郁 // 文	朝日新聞出版	2013.1	548.3	119
		3	干潟のサバイバル 1	ゴムドリco. // 文	朝日新聞出版	2011.7	454.7	119
		4	だるまさんと	かがくい ひろし // さく	ブロンズ新社	2009.1	E	113
		4	エネルギー危機のサバイバル 1	金 政郁 // 文	朝日新聞出版	2014.3	501.6	113
		5	ハンタンいたいのとんでけ〜☆	キヨノ サチコ // 作 絵	偕成社	2004.2	E	111
		5	ハンタンスプーンたんたんたん	キヨノ サチコ // 作 絵	偕成社	2011.7	E	111
		6	人体のサバイバル 2	ゴムドリco. // 文	朝日新聞出版	2011.1	491.3	110
	7	おしりたんてい ププッキえたおべんとうのなぞ!	トル // さく え	ポプラ社	2014.10	E	109	
	8	原子力のサバイバル 2	ゴムドリco. // 文	朝日新聞出版	2013.10	539	108	
	9	だるまさんの	かがくい ひろし // さく	ブロンズ新社	2008.8	E	107	
	10	人体のサバイバル 3	ゴムドリco. // 文	朝日新聞出版	2011.3	491.3	104	
	11	がっこうのおばけずかん	斉藤 洋 // 作	講談社	2014.6	913.6	103	
11	おしりたんてい かいとうVSたんてい	トル // さく え	ポプラ社	2017.3	913.6	103		
12	人体のサバイバル 1	ゴムドリco. // 文	朝日新聞出版	2010.10	491.3	102		
12	かいけつゾロリのおいしい金メダル	原 ゆたか // さく え	ポプラ社	2016.7	913.6	102		
13	おしりたんてい ププッキやまのしろいかいぶつ!?	トル // さく え	ポプラ社	2018.12	E	101		
13	おしりたんてい ププッキいなしよちょうのだいピンチ!?	トル // さく え	ポプラ社	2014.3	E	101		
14	竜巻のサバイバル	リメ // 文	朝日新聞出版	2014.1	451.5	100		

21 関係団体一覧

団体名 (所属等)	活動分野	活動(事業)内容
拡大写本グループ・アイリス (池田ボランティアセンター)	障がい者支援	拡大写本の製作
池田声の図書	障がい者支援	デージーやテープの音訳資料の製作、対面朗読等
さわる絵本 いけだ	障がい者支援	視覚に障がいのある子どもが手で触れて楽しむことができる絵本の製作
ボランティアサークル「フレンド」	障がい者支援	初級手話講座「楽しい手話」の開催
点訳サークル むつらぼし	障がい者支援	点字資料の製作、図書館で点字講座を開催 一般書や児童書の点訳本の製作
伏尾台文庫 (池田子ども文庫連絡会)	子どもの読書活動 推進	地域で子ども文庫の運営
ひつじ文庫 (池田子ども文庫連絡会)	子どもの読書活動 推進	文庫や図書館でおはなし会の開催 おはなし、絵本の読み聞かせ、紙芝居、パネルシアター、手作り工作等
おはなしの樹 (池田子ども文庫連絡会)	子どもの読書活動 推進	五月山児童文化センターや図書館で、おはなし会の開催
おはなし飛行船	子どもの読書活動 推進	ストーリーテリングや絵本の読み聞かせ等の開催及び勉強会
ボランティアグループ ひまわり	子どもの読書活動 推進／子育て支援	みんなで楽しめる布絵本や布遊具を製作
おはなしボランティアふくふく	子どもの読書活動 推進／子育て支援	おはなし会の開催や、乳幼児やその保護者を対象に絵本の紹介を実施
ブックスタート絵本ボランティア ぐりぐら	子育て支援	4か月児検診において、親子に絵本の読み聞かせを実施
図書修理ボランティア	読書活動推進	破損本の修理
書架整理ボランティア	読書活動推進	館内の書架整理

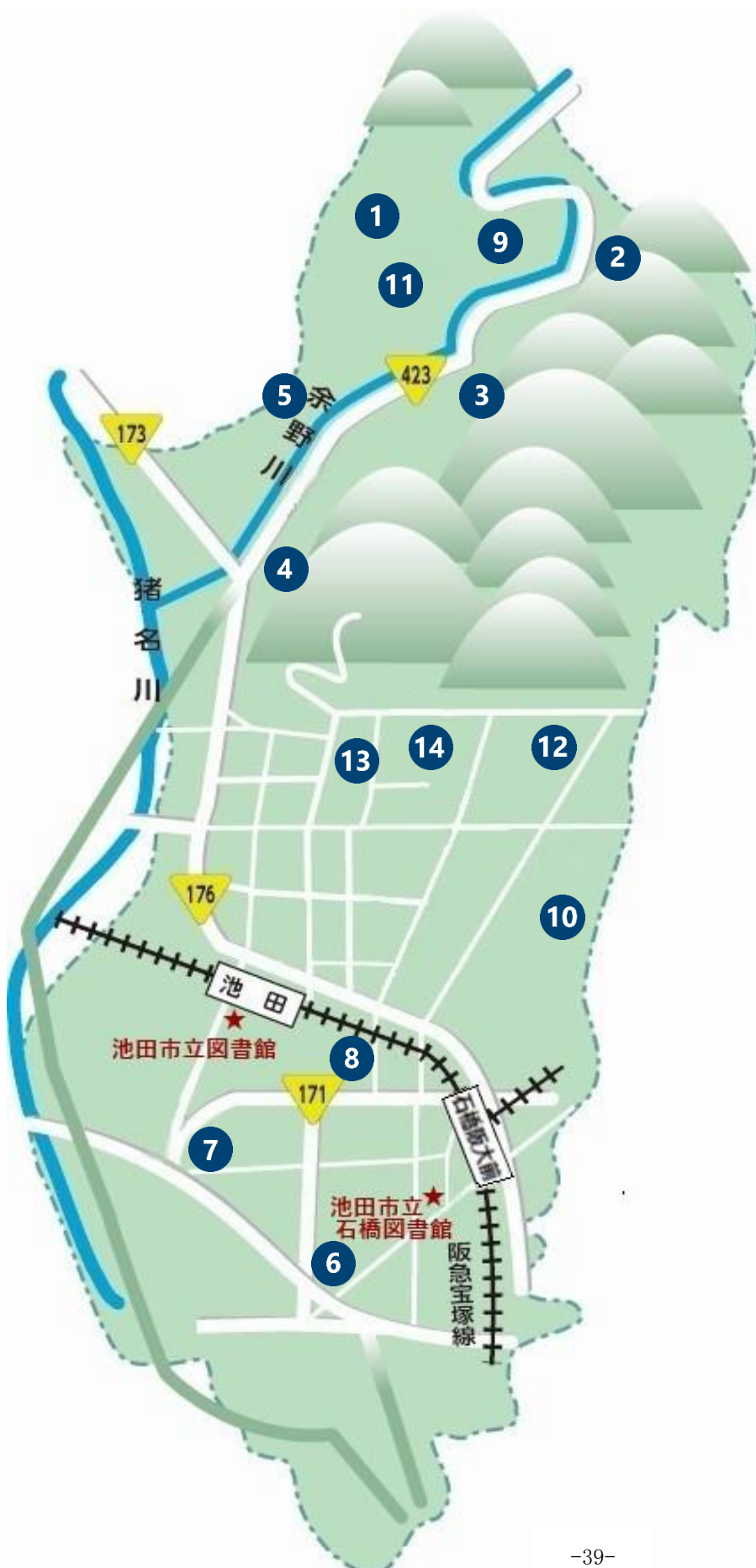
22 職員研修、連絡会等

研 修 名 等	場 所	開 催 日	参加人数
第1回協力貸出業務担当者連絡会	(遠隔研修)	R4.5.20	2
大阪公共図書館協会「障がい者サービス基本研修」	大阪府立中央図書館	R4.6.8	1
大阪府図書館司書セミナー【基本編】「大阪府立図書館の使い方」	大阪府立中央図書館	R4.7.1	1
大阪府図書館司書セミナー【基本編】「若手図書館員のためのレファレンス入門」	大阪府立中央図書館	R4.7.1	1
サピエ研修会「図書館の障害者サービスとサピエの活用」	(遠隔研修)	R4.7.7	2
大阪府図書館司書セミナー【基本編】「国立国会図書館のデータベース入門」	(遠隔研修)	R4.7.14	1
大阪府図書館司書セミナー【基本編】「図書館サービスと著作権」	(遠隔研修)	R4.7.14	2
ビブリオバトル(書評合戦)研修	エル・おおさか6階 大会議室	R4.8.2	1
子どもの読書活動推進支援員養成講座	大阪府立中央図書館	R4.9.29	2
大阪府図書館司書セミナー【読書バリアフリー】「認知症についての理解と、対応時における配慮について」	(遠隔研修)	R4.10.21	1
児童文化講座「子どもも大人もわらべうたで育つ」	大阪府立中央図書館	R4.11.8	1
大阪公共図書館協会研修会「出版と物流の基礎について」	大阪市立中央図書館	R4.11.25	1
大阪府図書館司書セミナー【図書館運営】「箕面市船場図書館の運営・指定管理者としての取組から」	箕面市船場図書館	R4.11.30	1
第70回大阪公共図書館大会「読書バリアフリーと電子書籍」	大阪市立中央図書館	R4.12.6	1
大阪府図書館司書セミナー【児童サービス】多様化するメディア環境と子どもの「読書」	大阪府立中央図書館	R4.12.14	1
大阪公共図書館協会「障がい者サービス実務研修」	大阪府立中央図書館	R4.12.16	1
大阪府立図書館 出前講習「子どもの読書活動支援」	池田市立図書館	R5.1.18	20
令和4年度大阪府社会教育振興協議会研修会「東大阪市における電子図書館の活用について」	東大阪市立市民多目的センター	R5.1.30	1
令和4年度大阪府多言語読書活動推進フォーラム	大阪府立中央図書館	R5.2.7	1
第2回協力貸出業務担当者連絡会	大阪府立中央図書館	R5.2.22	1
令和4年度障がい者サービス情報交換会	大阪府立中央図書館	R5.3.1	1
令和4年度児童サービス担当者連絡会	大阪府立中央図書館	R5.3.2	1
児童文化講座「我、描く民謡画 語り！」	大阪府立中央図書館	R5.3.14	1

計 46人

23 図書館サービス網

令和5年4月1日現在



No.	BMステーション
①	伏尾台北公園 伏尾台1-33
②	伏尾町バードヒルズ 伏尾町 76-16
③	ポプラ東山 東山町 555-1
④	紀部神宮 木部町 686
⑤	ふらっとイケダ 古江町 523-1
⑥	十二神社 豊島南 1-2-9
⑦	神田小学校 神田 2-4-1
⑧	消防署玄関前 八王寺 1-2-1
⑨	ほそごう学園 伏尾台 3-14
⑩	敬老会館 旭丘 3-2-1
⑪	セラージュ玄関前 伏尾台 5-1-5
⑫	東畑公園 畑 4-17
⑬	アルビス五月丘 五月丘 2-5-11
⑭	くすのき学園 五月丘 3-4-7

○池田市図書館条例

昭和55年4月1日条例第7号

(設置)

第1条 図書館法(昭和25年法律第118号。以下「法」という。)第10条の規定に基づき、本市に図書館を設置する。

(名称及び位置)

第2条 図書館の名称及び位置は、次のとおりとする。

名称	位置
池田市立図書館	池田市呉服町1番1号
池田市立石橋図書館	池田市石橋1丁目23番6号

(事業)

第3条 池田市立図書館及び池田市立石橋図書館は、次の事業を行う。

- (1) 図書、記録、視聴覚教育の資料その他必要な資料(以下「図書館資料」という。)を収集し、整備し、及び利用に供すること。
- (2) 読書案内、読書相談その他図書館資料の利用のための相談に応ずること。
- (3) 他の図書館と協力し、図書館資料の相互貸借を行うこと。
- (4) 配本所等を設置し、並びに自動車文庫及び貸出文庫の巡回を行うこと。
- (5) 読書会、鑑賞会、資料展示会等を主催し、及びその奨励を行うこと。
- (6) 学校及び社会教育施設等と協力すること。
- (7) その他図書館の目的達成のために必要な事業

(管理運営)

第4条 池田市立図書館及び池田市立石橋図書館(以下「図書館」という。)は、池田市教育委員会(以下「委員会」という。)が管理運営する。

(職員)

第5条 図書館に、館長その他必要な職員を置く。

(入館の制限)

第6条 館長は、次の各号の一に該当すると認めるときは、入館を拒否し若しくは退館を命ずることができる。

- (1) 公安又は公益を害するおそれがあると認められるとき。
- (2) 建物又は附属設備及び図書館資料を損傷するおそれがあると認められるとき。
- (3) 他人に危害を及ぼし又は他人の迷惑となる物品を携帯するとき。
- (4) その他管理上支障があると認められるとき。

(損害賠償)

第7条 入館者の故意又は過失により施設、設備を損傷し又は図書館資料をき損若しくは滅失したときは、その損害を賠償しなければならない。

(図書館協議会)

第8条 法第14条の規定に基づき、池田市図書館協議会(以下「協議会」という。)を置く。

第9条 協議会の委員は、学校教育及び社会教育の関係者、家庭教育の向上に資する活動を行う者、学識経験のある者並びに図書館運営に係る識見を有する者の中から委員会が任命する。

第10条 協議会の委員は10名以内とし、任期は2年とする。ただし、再任を妨げない。

2 補欠のため任命された委員の任期は、前任者の残任期間とする。

3 公職又は団体代表者の地位にあったため任命された委員の任期は、第1項及び前項の規定にかかわらず、その地位を退いたときをもって終わる。

(委任)

第11条 この条例の施行に関し、必要な事項は委員会が定める。

附 則

この条例の施行期日は、別に規則で定める。

附 則

(施行期日)

1 この条例は、公布の日から起算して2月を超えない範囲内において規則で定める日から施行する。

(経過措置)

2 この条例による改正前の池田市立図書館条例の規定に基づいてされた処分手続きその他の行為は、改正後の池田市立図書館条例の規定に基づいてされたものとみなす。

附 則 (平成20年12月22日条例第37号)

この条例は、平成21年4月1日から施行する。

附 則 (平成24年3月30日条例第17号)

この条例は、平成24年4月1日から施行する。

附 則 (平成30年9月25日条例第43号)

(施行期日)

1 この条例は、平成31年5月1日から施行する。

(準備行為)

2 池田市立図書館の移転に係る準備行為は、この条例の施行の日前においても、行うことができる。

附 則

(施行期日)

1 この条例は、令和4年4月1日から施行する。ただし、次項の規定は、公布の日から施行する。

(準備行為)

2 池田市立石橋図書館の開設に係る準備行為は、この条例の施行の日前においても、行うことができる。

○池田市図書館条例施行規則

昭和55年4月1日教育委員会規則第11号

(目的)

第1条 この規則は、池田市図書館条例(昭和55年池田市条例第7号。以下「条例」という。)

第11条の規定に基づき、条例の施行について必要な事項を定める。

(職員)

第2条 池田市立図書館及び池田市立石橋図書館(以下「図書館」という。)に館長を置き、次の各号に掲げる職員を置くことができる。

- (1) 副館長
- (2) 司書
- (3) 主事
- (4) その他の職員

(職務)

第3条 館長は、教育長の命を受け、館務を掌理し、所属職員を指揮監督して図書館奉仕の効能の達成に努めなければならない。

- 2 副館長は、館長を補佐し、館長に事故あるときは、その職務を代理する。
- 3 司書は、上司の指揮を受け専門的事務に従事する。
- 4 主事及びその他の職員は、上司の指揮を受け事務に従事する。

(開館時間等)

第4条 図書館の開館時間は、次のとおりとする。ただし、池田市教育委員会が必要と認めるときは、変更することができる。

- (1) 月曜日から土曜日まで(国民の祝日に関する法律(昭和23年法律第178号。以下「祝日法」という。)に規定する休日(以下「祝日法に規定する休日」という。)を除く。) 午前10時から午後8時まで
- (2) 日曜日及び祝日法に規定する休日 午前10時から午後6時まで

(休館日等)

第5条 池田市立図書館の休館日は、次のとおりとする。ただし、必要に応じて変更し、又は臨時に休館することができる。

- (1) 12月28日から翌年1月4日まで
 - (2) 毎月第3水曜日
 - (3) 蔵書点検のため年間およそ10日間
- 2 池田市立石橋図書館の休館日は、次のとおりとする。ただし、必要に応じて変更し、又は臨時に休館することができる。
 - (1) 12月28日から翌年1月4日まで
 - (2) 毎月第1水曜日
 - (3) 蔵書点検のための年間およそ5日間00

(閲覧)

第6条 図書館資料（以下「資料」という。）を閲覧する者は、館内の所定の場所で閲覧するものとする。

(個人貸出し)

第7条 図書館が交付した図書館カードを所持する者は、資料を借りることができる。

2 前項の図書館カードは、市内又は別に定める区域内に在住し、在職し、又は在学する者で利用登録をした者に交付する。

3 前項の図書館カードの交付を受けようとする者は、利用申込書に所定の事項を記載し、次に掲げるいずれかを提示して前項に規定する資格を証明しなければならない。

(1) 健康保険証

(2) 運転免許証

(3) 在職証明書

(4) 学生証又は在学証明書

(5) 前各号に定めるもののほか、館長が適当と認めるもの

4 前項の場合において、同項第3号又は第4号の証明書のうち住所（図書館カードの交付を受けようとする者の住所をいう。以下この項において同じ。）が記載されていないものによって第2項の規定による在職又は在学を証明しようとするときは、前項第1号又は第2号の証明書その他住所を証明するに足りると館長が認める書類をあわせて提示しなければならない。

5 図書館カードの有効期間は、交付の日又は図書館が本人確認を行った日から3年とする。ただし、館長が必要と認めた場合は、これを変更することができる。

6 有効期間を過ぎた図書館カードは使用できないものとし、その登録は抹消されるものとする。

7 図書館カードは、他人に貸与し、又は譲渡してはならない。

8 利用者が第2項に規定する資格を失ったときは、直ちに図書館カードを返却しなければならない。

9 次の各号のいずれかに該当する場合は、その旨を直ちに館長に届けなければならない。

(1) 図書館カードを損傷し、又は紛失したとき。

(2) 借出中の図書を損傷し、又は紛失したとき。

(3) 図書館カードの申請事項に変更があったとき。

10 図書館カードが登録者本人以外によって使用され、損害が生じた場合は、その責めは登録者本人に帰するものとする。

11 図書館カードによって借り出すことのできる資料は、1人10冊（未返納の資料がある場合は、当該資料を合わせて10冊）以内とする。

12 同一資料の貸出期間は2週間以内とし、次の各号のいずれにも該当する場合は、1回を限度として、借出延長に係る申出のあった日から2週間当該貸出期間を延長することができる。ただし、館長が必要と認めた場合は、これを変更することができる。

(1) 申出が貸出期間内になされていること。

- (2) 申出に係る資料が予約資料でないこと。
- (3) 借出中の資料に延滞資料が含まれていないこと。

(団体貸出し)

第8条 図書館が交付した図書館カードを所持する池田市内の事業所、機関その他の団体（以下これらを単に「団体」という。）は、資料を借りることができる。

- 2 前項の図書館カードは、団体であって、団体貸出利用登録をしたものに交付する。
- 3 団体に利用する資料の貸出冊数は、800冊を限度とする。
- 4 貸出期間は3月以内とする。ただし、館長が特に必要と認めた場合は、その冊数及び期間を変更することができる。

(貸出しの制限)

第9条 図書館カードによって館外貸出しのできない資料は、次のとおりである。

- (1) 貴重図書
 - (2) 各種事典及び参考図書
 - (3) 巻軸類及び古文書類
 - (4) 最新号の雑誌及び蔵書登録を行わない逐次刊行物
 - (5) その他特に館長が指定した資料
- 2 貸出期間指定日までに図書を返納できない事情が生じたときは、あらかじめ館長の指示を受けなければならない。
 - 3 故意に返納を延滞した場合は、図書館カードを無効にし、又は図書館カードを交付しないことがある。

(自動車文庫)

第10条 池田市内を巡回して、図書の貸出し等を行い広く市民の利用に供するため、池田市立図書館に自動車文庫を設ける。

- 2 自動車文庫の巡回日時及び場所については、教育長の承認を得て館長が定める。

(寄贈及び寄託)

第11条 館長が適当と認めたときは、資料の寄贈及び寄託を受けることができる。

- 2 寄託を受けた資料の貸出しその他の取扱いは、当該寄託者から特別に条件の提示がある場合を除き、寄託を受けた資料以外の資料と同様とするものとする。

(損害賠償)

第12条 条例第7条の規定による損害賠償は、当該損害を生じさせたものによる原状回復又は相当の現品若しくは現金（時価に相当する額の現金をいう。以下同じ。）の納入によるものとする。ただし、資料の毀損に係る損害賠償にあっては、相当の現品又は現金の納入に限るものとする。

(図書館協議会)

第13条 図書館協議会（以下「協議会」という。）は、図書館の運営に関し館長の諮問に応ずる。

- 2 協議会は、図書館の行う図書館奉仕について館長に対して意見を述べることができる。

第14条 協議会に会長及び副会長1名を置く。

2 会長及び副会長は、委員の互選によって定める。

3 会長は、会務を総理する。

4 副会長は、会長を補佐し、会長に事故あるときは、その職務を代理する。

第15条 協議会は、会長が招集し、会長がその議長となる。

第16条 協議会は、委員の過半数が出席しなければ会議を開くことができない。

2 協議会の議事は、出席委員の過半数で決し、可否同数のときは、議長の決するところによる。

第17条 協議会の庶務は、池田市立図書館において処理する。

第18条 その他協議会の運営に関し必要な事項は、会長が定める。

(委任)

第19条 この規則に定めるもののほか、図書館の利用に関し必要な事項は、教育長の承認を得て館長が定める。)

附 則

この規則は、昭和55年4月29日から施行する。

附 則 (平成3年5月29日教育委員会規則第2号)

(施行期日)

1 この規則は、平成3年6月1日から施行する。

(経過措置)

2 この規則施行の際、この規則による改正前の池田市立図書館条例施行規則第7条第3項の規定により交付された図書借出票の有効期間は、この規則による改正後の池田市立図書館条例施行規則(以下「改正後の規則」という。)第7条第4項の規定により交付されたものとみなす。

3 改正後の規則第7条第4項の規定にかかわらず、この規則の施行の際、既に交付されている図書借出票で平成5年3月31日までの期間中未利用のものについても、平成5年3月31日までその効力を有するものとする。

附 則

この規則は、平成5年4月1日から施行する。

附 則

この規則は、平成6年4月1日から施行する。

附 則

(施行期日)

1 この規則は、平成10年2月7日から施行する。

(経過措置)

2 この規則施行の際、現に改正前の池田市立図書館条例施行規則第7条の規定により交付されている図書借出票は、改正後の池田市立図書館条例施行規則第7条の規定により交付された図書借出票とみなす。

附 則

この規則は、平成10年4月1日から施行する。

附 則

この規則は、平成10年7月2日から施行する。

附 則

この規則は、平成12年4月1日から施行する。

附 則

この規則は、平成12年10月1日から施行する。

附 則

この規則は、平成14年1月1日から施行する。

附 則

この規則は、平成16年3月1日から施行する。

附 則

この規則は、平成17年4月1日から施行する。

附 則

(施行期日)

- 1 この規則は、平成20年1月1日から施行する。

(社会教育機関に勤務する職員の勤務の特例に関する規則の一部改正)

- 2 社会教育機関に勤務する職員の勤務の特例に関する規則(昭和49年池田市教育委員会規則第5号)の一部を次のように改正する。

[次のよう] 略

附 則

この規則は、平成21年4月1日から施行する。

附 則

この規則は、平成24年4月1日から施行する。

附 則

(施行期日)

- 1 この規則は、平成26年4月1日から施行する。

附 則

この規則は、平成27年4月1日から施行する。

附 則

この規則は、平成29年4月1日から施行する。

附 則

(施行期日)

- 1 この規則は、次の各号に掲げる区分に応じ、それぞれ当該各号に定める日から施行する。

(1) 次号及び第3号に掲げる規定以外の規定 公布の日

(2) 第1条(池田市立図書館条例施行規則第4条第1項の改正規定(「(図書コーナー(池田市立図書館が所管し、図書の貸出等を行う場所として池田市中央公民館に併設した図書コーナーをいう。以下同じ。))を除く。以下同じ。))を削る部分に限る。)、第4条第3項を削る改正規定、第5条第3項を削る改正規定及び第6条の改正規定に限る。)

及び次項（社会教育機関に勤務する職員の勤務の特例に関する規則（昭和49年池田市教育委員会規則第5号）第2条第1項第2号の改正規定（「（池田市立図書館条例施行規則（昭和55年教育委員会規則第11号）第4条第1項に規定する図書コーナー（以下「図書コーナー」という。）を除く。）」を削る部分に限る。）、第2条第1項中第3号を削り、第4号を第3号とし、第5号を第4号とする改正規定、第3条第2号の改正規定（「（図書コーナーを除く。）」を削る部分に限る。）、第3条中第3号を削り、第4号を第3号とし、第5号を第4号とする改正規定及び第4条の改正規定に限る。）の規定 平成31年3月1日

- (3) 第1条（池田市立図書館条例施行規則第1条の改正規定、第4条第1項の改正規定（「午前10時から午後6時まで」を「次のとおり」に改め、同項に各号を加える部分に限る。）、第4条第2項第1号の改正規定、第4条第2項第2号の改正規定及び第5条第1項の改正規定に限る。）及び第2条並びに次項（社会教育機関に勤務する職員の勤務の特例に関する規則第2条第1項第2号の改正規定（「水曜日から翌週の月曜日までの6日間において」を「1週間当たり」に改める部分に限る。）及び第3条第2号の改正規定（「火曜日及び」を削る部分に限る。）に限る。）及び附則第3項の規定 平成31年5月1日

（社会教育機関に勤務する職員の勤務の特例に関する規則の一部改正）

- 2 社会教育機関に勤務する職員の勤務の特例に関する規則の一部を次のように改正する。

〔次のよう〕略

- 3 社会教育機関に勤務する職員の勤務の特例に関する規則の一部を次のように改正する。

〔次のよう〕略

附 則

この規則は、公布の日から施行する。

附 則

この規則は、令和4年4月1日から施行する。

図書館ホームページ <http://lib-ikedacity.jp>



池田市立図書館

公式 Twitter @ikedakanouelib

〒563-0048 池田市呉服町 1 番 1 号
電話 072-751-2508



池田市立石橋図書館

公式 Twitter @ikedaplazalib

〒563-0032 池田市石橋 1 丁目 23 番 6 号
電話 072-760-2383



=====
池田市の図書館活動 令和 5 年版

発行 令和 5 年 7 月 編集 池田市図書館

=====